

МИНИСТЕРСТВО НАУКИ И ВЫСШЕГО ОБРАЗОВАНИЯ  
РОССИЙСКОЙ ФЕДЕРАЦИИ  
федеральное государственное бюджетное образовательное учреждение  
высшего образования  
«Курганский государственный университет»

Кафедра «Учет и внешнеэкономическая деятельность»

## **КОНТРОЛЬ И РЕВИЗИЯ**

Методические указания  
к выполнению курсовой работы  
студентами всех форм обучения  
специальности 38.05.01 «Экономическая безопасность»

Курган 2021

Кафедра: «Учет и внешнеэкономическая деятельность»

Дисциплина: «Контроль и ревизия»  
(специальность 38.05.01 «Экономическая безопасность»)

Составил: канд. экон. наук, доцент В. М. Флакина.

Печатается в соответствии с планом издания, утвержденным  
методическим советом университета «10» декабря 2020 г.

Утверждены на заседании кафедры «26» ноября 2021 г.

## **1 ОБЩИЕ ПОЛОЖЕНИЯ**

Настоящие методические указания предназначены для подготовки курсовой работы обучающихся всех форм обучения по дисциплине «Контроль и ревизия».

Целью выполнения курсовой работы по данной дисциплине является систематизация, закрепление и углубление полученных студентами теоретических знаний и реализация практических навыков, полученных при изучении дисциплины «Контроль и ревизия», приобретение опыта самостоятельного получения и накопления знаний, необходимых будущему специалисту в области экономической безопасности деятельности хозяйствующего субъекта.

Задачами выполнения курсовой работы являются:

1) закрепление теоретических знаний и формирование практических навыков, полученных в ходе лекционных и практических занятий по курсам «Бухгалтерский учет», «Экономический анализ», «Налоги и налогообложение» и «Контроль и ревизия»;

2) апробирование методики проведения контрольных мероприятий;

3) приобретение опыта в документальном оформлении результатов контрольных мероприятий;

4) развитие практических способностей и навыков осуществления сбора, анализа и обработки данных, необходимых для обоснования принимаемых экономических решений, по результатам контроля и проведенной ревизии в хозяйствующих субъектах;

5) формирование навыков подготовки, оформления и защиты научно-практических работ аналитического характера для дальнейшего их использования при написании выпускной квалификационной работы специалиста.

## **2 МЕТОДИЧЕСКИЕ РЕКОМЕНДАЦИИ ПО НАПИСАНИЮ КУРСОВОЙ РАБОТЫ**

Выполнение курсовой работы по дисциплине «Контроль и ревизия» следует начинать с выбора темы курсовой работы, в частности, с выбора участка бухгалтерского учета, который будет подвергнут контрольной проверке. Примерный перечень тем курсовых работ представлен в приложении А.

Студент выбирает тему самостоятельно. При выборе темы следует руководствоваться:

– личным интересом к ней, осознанием ее актуальности, важности;

– пониманием возможностей использования конкретных методов и приемов исследования при выполнении работы;

– возможностью применения полученных знаний на практике в настоящей и будущей деятельности.

Подбирать литературу по выбранной теме курсовой работы студенту следует самостоятельно. На этом этапе необходимо показать свое умение пользоваться различными современными информационными источниками, в том чис-

ле интернет-ресурсами и справочно-правовыми системами «Консультант плюс», «Гарант» и др.

При подборе литературы первостепенное значение имеет формирование нормативно-правовой базы по изучаемой проблематике, включающей федеральные законы, Гражданский, Налоговый и Трудовой кодексы, Постановления Правительства и Приказы Министерства финансов РФ. Не менее важным является изучение авторских монографий, статей периодических профессиональных изданий (журналы «Главбух», «Финансовый директор» и др.). Рекомендуемый список литературы, которую необходимо использовать при написании курсовой работы, приведен в данных методических указаниях. При изучении подобранной литературы очень важно следить за актуальностью изучаемых информационных источников ввиду постоянных изменений в законодательстве, особенно по бухгалтерскому учету и налогообложению. Курсовая работа должна быть выполнена с учетом требований нормативно-правовых документов, которые действовали в период написания работы.

Курсовая работа должна содержать следующие части:

- титульный лист (приложение Б);
- содержание;
- введение;
- теоретическая глава;
- основная часть (состоит из двух глав практической направленности);
- заключение;
- библиографический список;
- приложения.

**Содержание.** Рекомендуется давать расширенное содержание, помогающее получить полное представление о содержании работы и ее структуре. Содержание включает в себя заголовки всех разделов (глав, параграфов и т. д.), содержащихся в работе. Заголовки содержания должны дословно повторять названия разделов, представленных в тексте, в той же последовательности и соподчиненности. Пример оформления содержания представлен в приложении В.

**Введение** – очень ответственная часть курсовой работы, поскольку она не только ориентирует преподавателя в дальнейшем раскрытии темы, но и содержит все необходимые квалификационные характеристики самой работы.

Во введении описываются:

*Актуальность* – обязательное требование к любой научной работе. То, как студент умеет выбрать тему и насколько правильно он эту тему понимает и оценивает с точки зрения своевременности и социальной значимости, характеризует его научную зрелость и профессиональную подготовленность. Освещение актуальности должно быть немногословным. При освещении актуальности темы необходимо показать суть проблемы и степень ее разработанности специалистами.

*Цель курсовой работы* – это предполагаемый основной результат исследования, конкретное объяснение причин и условий возникновения рассматриваемой проблемы. Цель должна быть четко сформулирована и ясна студенту.

*Задачи курсовой работы* обычно касаются трех аспектов курсовой работы, т. е. сколько глав, столько и задач. Например:

- 1) изучение теоретических аспектов контроля и ревизии (указывается предмет изучения);
- 2) раскрытие практических вопросов относительно деятельности проверяемой организации;
- 3) формирование практических навыков проведения контрольных мероприятий (предмет изучения) и составления итогового документа по результатам проверки.

*Объект исследования* – это экономический субъект, по материалам которого студент выполняет курсовую работу. *Предмет исследования* – это то, что находится в границах объекта, в частности, это участок бухгалтерского учета, который будет подвергнут контрольной проверке.

Обязательным элементом введения курсовой работы является также указание на методы исследования, которые были использованы при выполнении работы, а также источники информации. Объем введения 1,5–2 страницы.

**В теоретической главе обязательно должны быть рассмотрены следующие моменты.**

1 Нормативное регулирование учета и организация контрольной деятельности (необходимо перечислить нормативные документы, регулирующие порядок бухгалтерского учета предмета исследования, а также нормативные документы по регулированию контрольной деятельности и проведению ревизий (актуальные на сегодняшний день). Целесообразно по каждому приведенному документу дать краткий комментарий, указывающий на то, какого рода вопросы, относящиеся к выбранной теме работы, раскрывает данный документ.

2 Экономическая сущность предмета исследования, его характеристика, определение. Следует рассмотреть место и роль предмета исследования в экономике хозяйствующих субъектов. Определить свою позицию по актуальным аспектам ведения бухгалтерского учета и составления бухгалтерской отчетности, которые должны быть учтены при контроле данного объекта.

3 Цель, задачи и источники информации для контроля и ревизии. Все источники информации по рассматриваемому предмету следует представить с разбивкой на три группы:

- а) первичные учетные документы;
- б) регистры бухгалтерского и налогового учета;
- в) формы бухгалтерской отчетности с указанием строк, содержащих информацию, относящуюся к рассматриваемому предмету;
- г) внеучетная информация.

4 В главе должен быть обязательно представлен обзор литературных источников, составляющих методологическую, методическую и теоретическую основу исследования по теме: нормативные акты, справочная, учебная литература, статьи специалистов и ученых, размещенные в периодических изданиях,

научные труды отечественных и зарубежных авторов как по рискам, связанным с объектом исследования, так и по особенностям организации контроля и ревизии в соответствии с рисками.

В теоретической главе обязательно должны быть указаны в квадратных скобках ссылки на источники литературы. Примерный объем теоретической главы 10–12 стр.

Способность студента дать собственное, обоснованное отношение к различным точкам зрения специалистов только повысит ценность выполненной работы.

**Основная часть курсовой работы состоит из двух глав.**

**Организационно-экономическая характеристика объекта исследования.** В этой главе дается краткая характеристика объекта исследования, включающая сведения об организационно-правовой форме, основных видах деятельности, видах продукции (работ, услуг). Должны быть представлены основные экономические показатели исследуемой организации за последние 3 года, сформулированы выводы по проведенному анализу и раскрыты основные проблемы предприятия.

В этой же главе рассматриваются вопросы организации учетной работы и внутреннего контроля в организации. Эту главу необходимо выполнить не только в применении к объекту исследования, но и в целом по организации. При анализе организации учетной работы необходимо указать количественный и качественный состав бухгалтерии, разработаны ли должностные инструкции работников, указать организационную структуру учетного аппарата (наличие отделов, подразделений и количество персонала). Обязательно описать и дать оценку системы внутреннего контроля.

Объем этой главы должен находиться в пределах 15–18 страниц.

**Практические вопросы проведения ревизии и прочих контрольных мероприятий.** В этой главе студент должен разработать план проверки объекта, в котором должны найти отражение все этапы контроля. В общем плане контроля должны быть учтены сложные области учета и показатели финансовой отчетности, которые могут содержать существенные ошибки. В общем плане контроля должны быть установлены временные затраты и сформирована соответствующая группа контролеров.

Кроме плана, необходимо разработать программу контроля выбранного объекта, определить основные контрольные процедуры. В программу проверки включить перечень процедур, сроки их проведения и проверяющих, методы проведения процедур, документы, которые необходимы для проведения процедур. В этой же главе описать контрольные процедуры и результаты, которые получены при их проведении, выявленные нарушения и величину ущерба, нанесенного организации неправомерными действиями ее сотрудников.

Особое внимание в этой главе уделяется оформлению результатов контрольных мероприятий. Необходимо раскрыть порядок подготовки отчетных документов по результатам проверки. На основе полученных материалов студент должен составить отчет по проверке выбранного объекта контроля (ревизии).

Объем данной главы примерно 12–15 страниц.

**Заключение.** Содержит краткое изложение выводов по теме работы, должно быть четким и лаконичным. Оно должно содержать выводы, непосредственно вытекающие из содержания курсовой работы. Заключение не может содержать новых моментов, не рассмотренных в основной части работы. Объем заключения 2–3 страницы.

**Библиографический список** – структурный элемент работы, который приводится в конце текста курсовой работы и представляет список литературы, использованной при выполнении курсовой работы. Список использованных источников помещается на отдельном нумерованном листе, а сами источники записываются и нумеруются в порядке их упоминания в тексте. Ссылки на литературные источники приводятся в тексте в квадратных скобках в порядке их перечисления по списку источников. Во избежание ошибок следует придерживаться формы библиографических сведений об источнике из официальных печатных изданий. Обязательно присутствие источников, опубликованных в течение последних трех лет, и одного зарубежного источника.

Количество использованных источников и литературы в курсовой работе, как правило, должно быть не менее 10–15.

Общий объем работы 50–55 страниц. В общий объем курсовой работы приложения не включаются.

**Приложения** являются обязательным компонентом курсовой работы. В приложения можно включать таблицы, рисунки, расчеты, описания контрольных процедур, план и программу контроля. Обязательным приложением к курсовой работе является бухгалтерская отчетность объекта исследования, на основании которой выполнялась работа. Приложения располагаются в той последовательности, в которой дается ссылка на них по тексту работы.

## **Оформление курсовой работы**

Текст курсовой работы должен быть набран на компьютере, шрифт 14 пт. (Times New Roman), с межстрочным интервалом – 1,5. Требования к полям: левое – 30 мм, правое – 20 мм, верхнее – 20 мм, нижнее – 20 мм. Абзацный отступ составляет – 1,25 см. Текст выравнивается по ширине. Межабзацные отступы в тексте работы не допускаются.

Каждую запись содержания оформляют как отдельный абзац, выровненный влево без отступа. Номера страниц указывают выровненными по правому краю поля и соединяют с наименованием структурного элемента или раздела отчета посредством отточия.

В тексте ничего не подчеркивается, курсивом не выделяется, в конце заголовков точки не ставятся. В содержании и по тексту заголовки глав и параграфов нумеруются арабскими цифрами без использования слова «глава». Номер параграфа состоит из номера главы и параграфа, разделенных точкой. Трехуровневое дробление заголовков (на подпараграфы) в курсовой работе не применяется. Заголовки разделов «Введение», «Заключение», «Список использованных источников», «Приложения» располагают по центру, прописными

буквами, не нумеруются и не подчеркиваются.

Нумерация страниц начинается с титульного листа, но номер страницы на титульном листе, содержании и первой странице введения не ставится. Нумерация проставляется со второй страницы введения (обычно 4 лист). На остальных страницах номер проставляется внизу по центру.

Каждая глава начинается с новой страницы. Параграфы начинать с новой страницы нецелесообразно. Если заголовок включает несколько предложений, их разделяют точками. Переносы слов в заголовках не допускаются.

В тексте курсовой работы могут быть перечисления. Перед каждой позицией перечисления следует ставить тире. При необходимости ссылки в тексте на один из элементов перечисления вместо тире ставят строчные буквы русского алфавита со скобкой, начиная с буквы «а» (за исключением букв е, з, й, о, ч, ь, ы, ь).

Массивы цифровых данных, как правило, оформляют в виде таблиц. Таблицы имеют сквозную нумерацию. Допускается нумеровать таблицы в пределах раздела. В этом случае номер таблицы состоит из номера раздела и порядкового номера таблицы, разделенной точкой. По левому краю выравнивают номер таблицы и размещают название. В таблице допускается применять размер шрифта меньше, чем в тексте работы.

Перед наименованием таблицы и после таблицы перед текстом работы необходимо оставлять одну пустую строку. После наименования таблицы перед самой таблицей строка не пропускается. Недопустимо начинать с таблицы или заканчивать таблицей раздел или подраздел работы. При переносе таблицы на следующую страницу предыдущая страница должна быть заполнена текстовым или цифровым материалом полностью. Перенос слов в наименовании таблицы не допускается (рисунок 1).

Если таблица имеет размеры, не превышающие размер страницы, перенос части таблицы на другую страницу не допускается. Если таблица имеет размеры более, чем одна страница, перенос таблицы допускается. При этом на каждой новой странице в правом верхнем углу делается надпись «Продолжение таблицы ...» с указанием ее номера (название таблицы при переносе не повторяется). Ссылки по тексту на таблицы следует давать в полном виде, например: «Данные приведены в таблице 2». Допускается помещать таблицу вдоль длинной стороны листа (альбомный вариант).

Если все показатели, приведенные в графах таблицы, выражены в одной и той же единице измерения, то ее необходимо помещать в названии таблицы, через запятую. Графу «Номер по порядку» в таблицу включать не допускается. При необходимости порядковые номера показателей учитывают в боковике таблицы перед их наименованием, при этом точку после номера не ставят.

Пример оформления переноса таблицы представлен на рисунке 1.



Таблица 1 – Анализ финансовых результатов

Показатель	Годы			Изменение, (+,-)
	20...	20...	20...	
А	1	2	3	4
Выручка (нетто) от продажи				
Себестоимость				

На следующей странице:

Продолжение таблицы 1

А	1	2	3	4
Коммерческие расходы				
Управленческие расходы				

Рисунок 1 – Пример оформления переноса таблицы

Рисунки могут быть расположены как по тексту курсовой работы, так и в приложении. Их следует нумеровать арабскими цифрами сквозной нумерацией, за исключением рисунков в приложении. Рисунки (графики, схемы, диаграммы) следует располагать в работе непосредственно после текста, где они упоминаются впервые, или на следующей странице (по возможности ближе к соответствующим частям текста работы).

На все рисунки в курсовой работе должны быть даны ссылки. При ссылке необходимо писать слово «рисунок» и его номер, например: «в соответствии с рисунком 2» и т. д. Слово «Рисунок», его номер и через тире наименование помещают после пояснительных данных и располагают в центре под рисунком без точки в конце. Пример оформления рисунка представлен на рисунке 2.

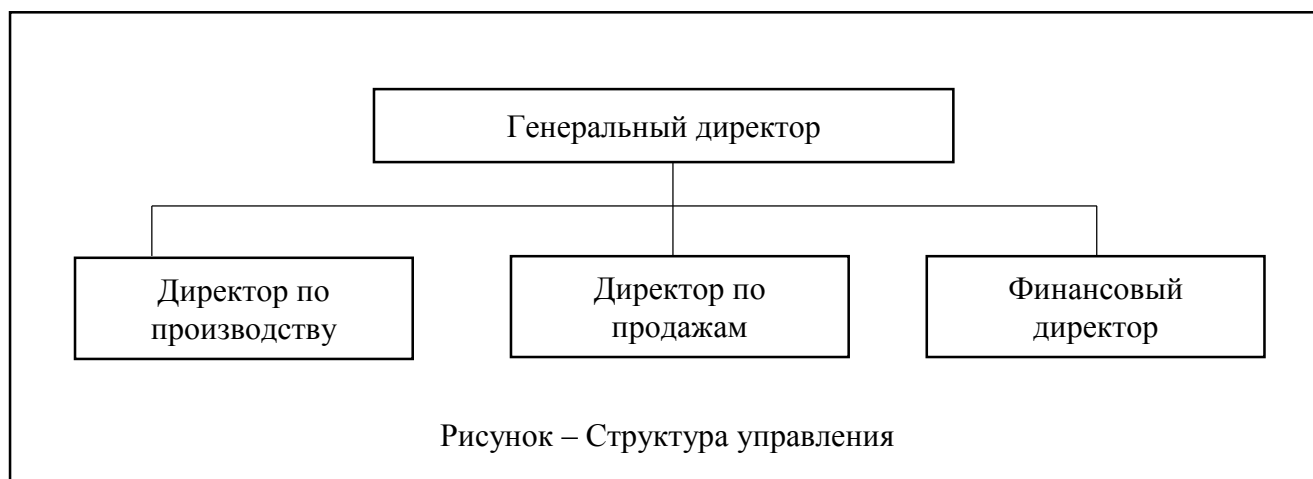


Рисунок 2 – Пример оформления рисунка

Приложение оформляют как продолжение курсовой работы на последующих ее листах. Каждое приложение следует размещать с новой страницы с указанием в центре верхней части страницы слова «Приложение» и буквенного

обозначения его порядка.

Приложение должно иметь заголовок, который записывают с прописной буквы, полужирным шрифтом, отдельной строкой по центру без точки в конце. Приложения обозначают прописными буквами кириллического алфавита, начиная с А, за исключением букв Ё, З, Й, О, Ч, Ъ, Ы, Ь. При оформлении ссылки необходимо писать слово «приложение» и его обозначение в виде заглавной буквы, например: «данный расчет приведен в приложении А». Приложения должны иметь общую с остальной частью отчета сквозную нумерацию страниц.

## СПИСОК РЕКОМЕНДУЕМОЙ ЛИТЕРАТУРЫ

### Нормативные акты

1 О бухгалтерском учете : Федеральный закон от 06.12.2011 № 402-ФЗ. // КонсультантПлюс : справ.-правовая система. – URL: <http://www.consultant.ru> (дата обращения: 26.11.2021).

2 Об утверждении Методических указаний по инвентаризации имущества и финансовых обязательств : Приказ Минфина РФ от 13.06.1995 № 49 // КонсультантПлюс : справ.-правовая система. – URL: <http://www.consultant.ru> (дата обращения: 26.11.2021).

3 Об утверждении плана счетов бухгалтерского учета финансово-хозяйственной деятельности организаций и инструкции по его применению : Приказ Минфина РФ от 31.10.2000 № 94н // КонсультантПлюс : справ.-правовая система. – URL: <http://www.consultant.ru> (дата обращения: 26.11.2021).

4 Об утверждении Единого плана счетов бухгалтерского учета для органов государственной власти (государственных органов), органов местного самоуправления, органов управления государственными (внебюджетными) фондами, государственных академий наук, государственных (муниципальных) учреждений и Инструкции по его применению : Приказ Минфина России от 01.12.2010 г. №157н // КонсультантПлюс : справ.-правовая система. – URL: <http://www.consultant.ru> (дата обращения: 26.11.2021).

5 Об утверждении требований к организации системы внутреннего контроля, а также форм и форматов документов, представляемых организациями при раскрытии информации о системе внутреннего контроля : Приказ ФНС от 25 мая 2021 г. № ЕД-7-23/518@ // КонсультантПлюс : справ.-правовая система – URL: <http://www.consultant.ru> (дата обращения: 26.11.2021).

6 О рекомендациях по организации управления рисками, внутреннего контроля, внутреннего аудита, работы комитета совета директоров (наблюдательного совета) по аудиту в публичных акционерных обществах : Информационное письмо Банка России от 1 октября 2020 г. № ИН-06-28/143 // КонсультантПлюс : справ.-правовая система. – URL: <http://www.consultant.ru> (дата обращения: 26.11.2021).

7 Организация и осуществление экономическим субъектом внутреннего контроля совершаемых фактов хозяйственной жизни, ведения бухгалтерского учета и составления бухгалтерской (финансовой) отчетности : информация Минфина России № ПЗ-11/2013 // КонсультантПлюс : справ.-правовая система – URL: <http://www.consultant.ru> (дата обращения: 26.11.2021).

### Учебная литература

1 Бобошко В. И. Контроль и ревизия : учебное пособие для студентов вузов, обучающихся по специальностям «Экономическая безопасность», «Бухгал-

терский учет, анализ и аудит» и «Финансы и кредит» / В. И. Бобошко. – Москва : ЮНИТИ-ДАНА, 2019. – 311 с.

2 Бровкина Н. Д. Основы финансового контроля : учебное пособие / Н. Д. Бровкина ; под ред. М. В. Мельник ; Финансовая Академия при Правительстве РФ. – Москва : Магистр, 2011. – 384 с. // [znanium.com](https://znanium.com) : электронно – библиотечная система. – URL: <https://znanium.com> (дата обращения: 26.11.2021).

3 Грачева Е. Ю. Правовое регулирование финансового контроля. Виды, формы и методы финансового контроля и надзора : учебник для магистратуры / отв. ред. Е. Ю. Грачева. – Москва : Норма : ИНФРА-М, 2019. – 208 с. // [znanium.com](https://znanium.com) : электронно-библиотечная система. – URL: <https://znanium.com> (дата обращения: 26.11.2021).

4 Кормишкина Л. А. Экономическая безопасность организации (предприятия) : учебное пособие / Л. А. Кормишкина, Е. Д. Кормишкин, И. Е. Илякова. – Москва : РИОР : ИНФРА-М, 2019. – 293 с. // [znanium.com](https://znanium.com) : электронно-библиотечная система. – URL: <https://znanium.com> (дата обращения: 26.11.2021).

5 Маслова Т. С. Контроль и ревизия в бюджетных учреждениях : учеб. пособие / Т. С. Маслова. – 2-е изд., перераб. – Москва : Магистр : ИНФРА-М, 2018. – 336 с. // [znanium.com](https://znanium.com) : электронно-библиотечная система – URL: <https://znanium.com> (дата обращения: 26.11.2021).

6 Серебрякова Т. Ю. Риски организации и внутренний экономический контроль : монография / Т. Ю. Серебрякова. – Москва : ИНФРА-М, 2019. – 111 с. // [znanium.com](https://znanium.com) : электронно – библиотечная система – URL: <https://znanium.com> (дата обращения: 26.11.2021).

#### Интернет- ресурсы

1 Министерство финансов Российской Федерации : официальный сайт. – URL: <https://minfin.gov.ru/>(дата обращения: 26.11.2021).

2 Бухгалтерский учет, налогообложение, аудит в РФ : портал. – URL: <https://www.audit-it.ru/> (дата обращения: 26.11.2021).

3 Гарант. ру : справ.-правовая система. – URL: <http://www.garant.ru/> (дата обращения: 26.11.2021).

4 Консультант Плюс : справочно-правовая система. – URL: <http://www.consultant.ru/> (дата обращения: 26.11.2021).

## Приложение А

### **Перечень тем курсовых работ по дисциплине «Контроль и ревизия» для студентов, обучающихся по специальности 38.05.01 «Экономическая безопасность»**

- 1 Организация контрольно-ревизионной работы на объектах разных организационно-правовых форм и форм собственности.
- 2 Контроль и ревизия денежных средств.
- 3 Контроль и ревизия основных средств.
- 4 Контроль и ревизия финансовых вложений.
- 5 Контроль и ревизия нематериальных активов.
- 6 Контроль и ревизия сырья и материалов.
- 7 Контроль и ревизия незавершенного производства.
- 8 Контроль и ревизия расчетов с персоналом по оплате труда.
- 9 Контроль и ревизия расчетов с подотчетными лицами.
- 10 Контроль и ревизия дебиторской и кредиторской задолженности.
- 11 Контроль и ревизия расчетов с бюджетом.
- 12 Контроль и ревизия кредитных операций.
- 13 Контроль и ревизия доходов организации.
- 14 Контроль и ревизия расходов организации.
- 15 Контроль и ревизия финансовых результатов деятельности организации.
- 16 Контроль и ревизия внешнеэкономической деятельности организации.
- 17 Контроль и ревизия экспортных операций.
- 18 Контроль и ревизия импортных операций.
- 19 Контроль и ревизия получения и использования целевых средств.
- 20 Направления развития и пути совершенствования финансово-экономического контроля в современных условиях.
- 21 Внутренний финансовый контроль коммерческой организации.
- 22 Внутренний финансовый контроль бюджетного учреждения.
- 23 Направления внутреннего контроля по ограничению риска хозяйственной деятельности.
- 24 Особенности ревизии сельскохозяйственных предприятий.
- 25 Особенности ревизии в строительстве.
- 26 Особенности ревизии в торговле.
- 27 Особенности ревизии в сфере общественного питания.
- 28 Особенности ревизии автотранспортных предприятий.
- 29 Темы по инициативе студентов.

Приложение Б

**Образец титульного листа**

МИНИСТЕРСТВО НАУКИ И ВЫСШЕГО ОБРАЗОВАНИЯ  
РОССИЙСКОЙ ФЕДЕРАЦИИ  
федеральное государственное бюджетное образовательное учреждение  
высшего образования  
«Курганский государственный университет»

Кафедра «Учет и внешнеэкономическая деятельность»

**КУРСОВАЯ РАБОТА**

по дисциплине «Контроль и ревизия»

Тема: Контроль и ревизия денежных средств

Выполнил студент(ка) группы \_\_\_\_\_  
\_\_\_\_\_ подпись \_\_\_\_\_ (Ф.И.О.)

Руководитель \_\_\_\_\_  
\_\_\_\_\_ уч. звание, уч. степень \_\_\_\_\_ подпись \_\_\_\_\_ (Ф.И.О.)

Курган 20...

## Приложение В

### Образец оформления содержания

#### СОДЕРЖАНИЕ

Введение.....	4
1 Теоретические аспекты контроля (ревизии) и бухгалтерского учета денежных средств	6
1.1 Нормативно-правовое регулирование учета и контроля денежных средств.....	6
1.2 Экономическая сущность денежных средств и риски, связанные с их движением и использованием.....	11
2 Организационно-экономическая характеристика организации.....	17
2.1 Краткая характеристика организации.....	17
2.2 Организация и оценка учетной работы.....	23
2.3 Анализ системы внутреннего контроля.....	29
3 Практические вопросы проведения контрольных мероприятий.....	36
3.1 Подготовка плана и программы проверки.....	36
3.2 Порядок проведения контрольных процедур.....	41
3.3 Анализ выявленных нарушений и оформление результатов проверки.....	46
Заключение.....	51
Библиографический список.....	53
Приложения.....	55

Флакина Валентина Михайловна

## **КОНТРОЛЬ И РЕВИЗИЯ**

Методические указания  
к выполнению курсовой работы  
студентами всех форм обучения  
специальности 38.05.01 «Экономическая безопасность»

Редактор Л. П. Чукомина

---

БИЦ Курганского государственного университета.  
640020, г. Курган, ул. Советская, 63/4.  
Курганский государственный университет.