

*А. М. Первитская, А. И. Болдырева*  
*Курганский государственный университет, Курган*

## ПРОЯВЛЕНИЕ ЭМОЦИОНАЛЬНЫХ БАРЬЕРОВ ОБЩЕНИЯ И ИНДИВИДУАЛЬНО-ПСИХОЛОГИЧЕСКИХ СВОЙСТВ ЛИЧНОСТИ В ЗАВИСИМОСТИ ОТ УРОВНЯ САМОПРЕДЪЯВЛЕНИЯ В СТУДЕНЧЕСКОЙ СРЕДЕ

**Аннотация.** В статье представлены результаты эмпирического исследования способности к самопредъявлению в общении. При помощи кластерного анализа выделено 3 группы испытуемых: с низкими показателями, со средним уровнем и с высокими показателями. Проведен анализ специфичности проявления барьеров общения и индивидуально-психологических характеристик личности в каждой из трех групп.

**Ключевые слова:** барьеры общения, самопредъявление, индивидуально-психологические свойства, студенческая среда.

На протяжении всей своей жизни люди ежедневно общаются друг с другом. Кому-то это общение дается легко и просто, а кому-то найти общий язык с окружающими кажется неразрешимой задачей [1]. Казалось бы, причин на пути к общению не должно быть никаких, ведь в процессе взаимодействия субъекты говорят на одном языке, но препятствия или барьеры все равно возникают, так как они могут возникать из-за индивидуальных свойств каждого человека: например, какие жесты человек использует и использует ли вообще, важным является и мимика при общении, и сам темперамент человека не менее важен, отношение его к окружающим, к самому себе и многое другое [2, 3]. Эмоциональные барьеры – интенсивные эмоциональные переживания, чаще негативного плана (стыд, чувство вины, страха, тревоги, низкая самооценка и др.), мешающие реализации личности в ходе общения [4].

Тема «барьеров общения» актуальна и для студенческой среды. Студенты взаимодействуют между собой не только на занятиях, но и в студенческих общежитиях, между ними могут возникать конфликты, непонимание, столкновение характеров и темпераментов в бытовой сфере, которые могут перенестись на отношения студентов в учебной деятельности. Также конфликты между студентами могут возникать в неформальной обстановке, которые далее могут повлиять на отношения студентов в учебной деятельности [5; 6; 7]. В ходе нашего исследования барьеры общения в студенческой среде были впервые представлены через уровень самопредъявления в общении. Самопредъявление – один из механизмов саморегуляции личности и регуляции межличностных отношений [4].

*Цель исследования:* исследовать особенно-

сти барьеров общения в студенческой среде.

*Гипотеза исследования:* уровень самопредъявления в общении влияет на выраженность эмоциональных барьеров общения и индивидуально-психологических характеристик личности в студенческой среде.

*Методики исследования:* Опросник способности к управлению самопредъявлением в общении Н. В. Амяга, Опросник диагностики эмоциональных барьеров в межличностном общении В. В. Бойко, 16-факторный личностный опросник Кеттелла (форма С).

Методы математической статистики: анализ первичных статистик, Т-критерий Стьюдента, корреляционный анализ, кластерный анализ.

*База исследования:* Курганский государственный университет. В исследовании приняли участие 91 студент 1–4 курсов очного отделения в возрасте 17–24 лет. Сбор эмпирического материала проходил в один этап с декабря по март 2018–2019 учебного года.

*Анализ и интерпретация результатов*

Для определения способности к самопредъявлению в общении был использован Опросник способности к управлению самопредъявлением в общении Н. В. Амяга. При помощи кластерного анализа выделено 3 группы испытуемых: с низкими показателями ( $M=8,48\pm 0,25$ ;  $S=1,35$ ), со средним уровнем ( $M=12,46\pm 0,19$ ;  $S=1,12$ ) и с высокими показателями ( $M=16,7\pm 0,29$ ;  $S=1,51$ ). Процентное соотношение количества людей в каждой из трех групп отобразено на рисунке 1.



Рисунок 1 – Распределение испытуемых по способности к самопредъявлению в общении

Поведение субъектов в группе с низкими показателями самопредъявления в общении в социальной ситуации задается внутренними эмоциональными состояниями и установками.

Поведение субъектов в группе со средним уровнем самопредъявления в общении может задаваться как внутренними эмоциональными состояниями и установками, так и быть соответствующим ситуации.

Поведение субъектов в группе с высокими показателями самопредъявления в общении хорошо регулируется и соответствует ситуации.

#### *Анализ специфичности проявления барьеров общения в каждой из трех групп*

Барьеры общения в студенческой среде были изучены с помощью Опросника диагностики эмоциональных барьеров в межличностном общении В. В. Бойко.

В группе с низким показателем самопредъявления в общении вычисление первичных статистик позволило получить следующие данные: шкала «Неумение управлять своими эмоциями» ( $M=2\pm 0,16$ ;  $S=0,84$ ), шкала «Неадекватное проявление эмоций» ( $M=1,9\pm 0,21$ ;  $S=1,11$ ), шкала «Неразвитость эмоций» ( $M=2,93\pm 0,24$ ;  $S=1,28$ ), шкала «Доминирование негативных эмоций», ( $M=1,48\pm 0,25$ ;  $S=1,33$ ), шкала «Нежелание сближаться с людьми на эмоциональной основе» ( $M=2,27\pm 0,25$ ;  $S=1,33$ ), шкала «Эмоциональное осложнение во взаимодействии» ( $M=11,9\pm 0,59$ ;  $S=3,18$ ). Результаты представлены на рисунке 2.

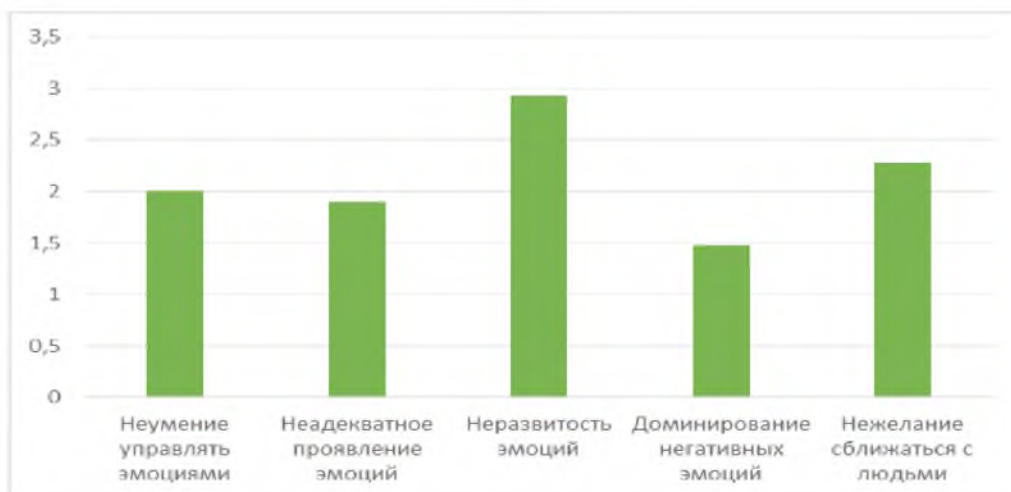


Рисунок 2 – Барьеры общения в группе с низкими показателями самопредъявления в общении

Испытуемые в группе с низким показателем самопредъявления в общении умеют управлять своими эмоциями, дозировать их, адекватно проявляют свои эмоции, их эмоции порой негибки, невыразительны, в межличностном общении доминируют положительные эмоции, имеется желание сближаться с людьми на эмоциональной основе, но иногда они могут дистанцироваться от данного эмоционального сближения.

В группе со средним уровнем самопредъявления в общении вычисление первичных статистик позволило получить следующие данные: шкала «Неумение управлять своими эмоциями» ( $M=2\pm 0,21$ ;  $S=1,24$ ), шкала «Неадекватное проявление эмоций» ( $M=2,63\pm 0,22$ ;  $S=1,28$ ), шкала «Неразвитость эмоций» ( $M=1,94\pm 0,16$ ;  $S=0,97$ ), шкала «Доминирование негативных эмоций», ( $M=1,48\pm 0,18$ ;  $S=1,09$ ), шкала «Нежелание сближаться с людьми на эмоциональной основе» ( $M=2,2\pm 0,18$ ;  $S=1,08$ ), шкала

«Эмоциональное осложнение во взаимодействии» ( $M=11,2\pm 0,4$ ;  $S=2,4$ ). Результаты представлены на рисунке 3.

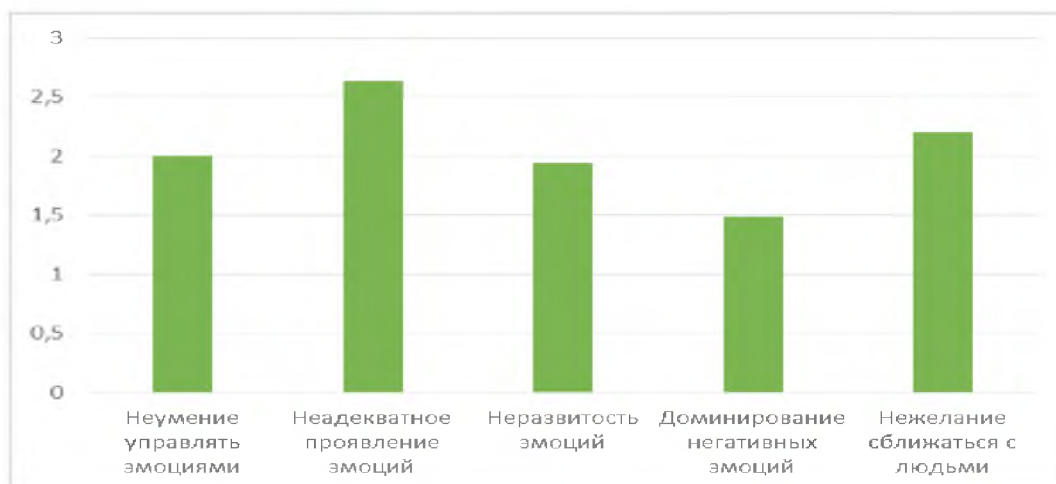


Рисунок 3 – Барьеры общения в группе со средним уровнем самопредъявления в общении

Испытуемые в группе со средним уровнем способности к управлению самопредъявлением в общении умеют управлять своими эмоциями, иногда могут неадекватно проявлять эмоции, их эмоции гибки, развиты и выразительны, доминируют положительные эмоции при общении, а также наблюдается желание сближаться с людьми на эмоциональной основе.

В группе с высоким показателем самопредъявления в общении вычисление первичных статистик позволило получить следующие данные: шкала «Неумение управлять своими эмоциями» ( $M=1,44\pm 0,21$ ;  $S=1,12$ ), шкала «Неадекватное проявление эмоций» ( $M=2,85\pm 0,22$ ;  $S=1,17$ ), шкала «Неразвитость эмоций» ( $M=1,7\pm 0,18$ ;  $S=0,95$ ), шкала «Доминирование негативных эмоций», ( $M=0,88\pm 0,18$ ;  $S=0,93$ ), шкала «Нежелание сближаться с людьми на эмоциональной основе» ( $M=1,92\pm 0,21$ ;  $S=1,1$ ), шкала «Эмоциональное осложнение во взаимодействии» ( $M=10,07\pm 0,54$ ;  $S=2,83$ ). Результаты представлены на рисунке 4.

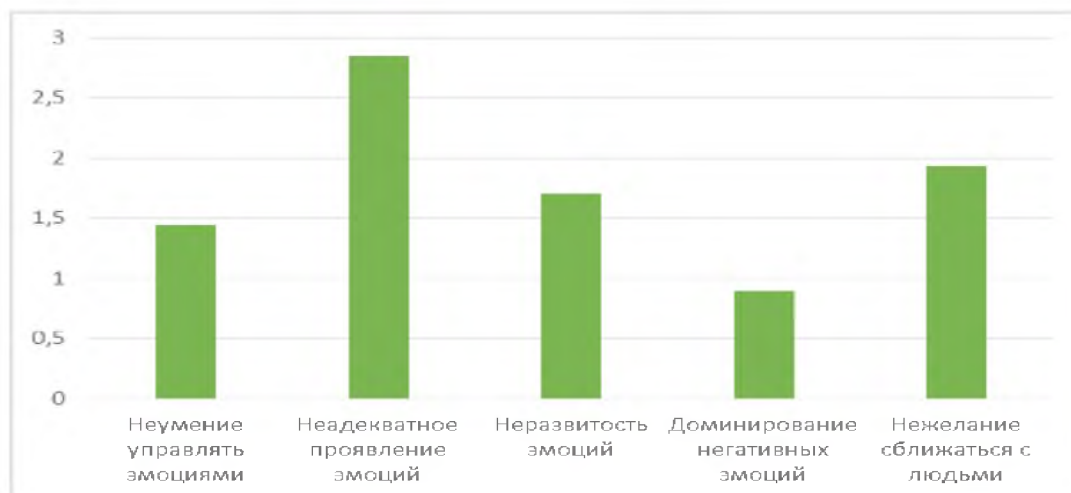


Рисунок 4 – Барьеры общения в группе с высоким показателем самопредъявления в общении

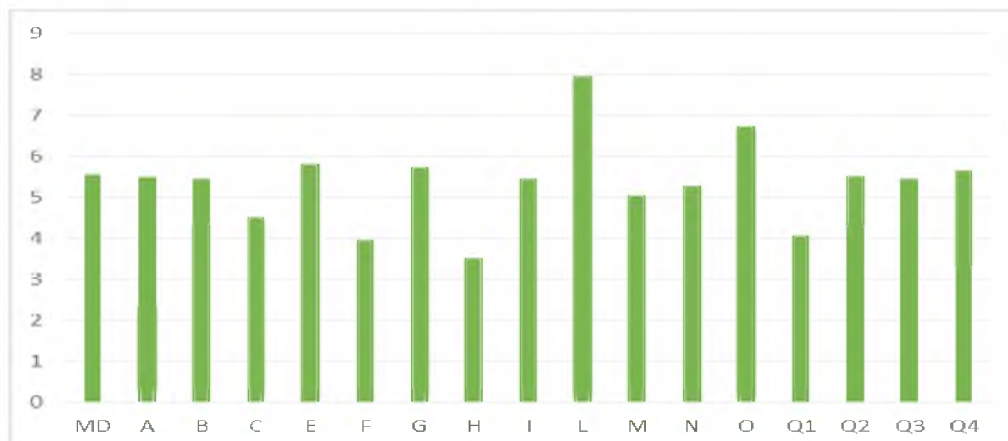
Испытуемые в группе с высоким показателем самопредъявления в обществе умеют управлять своими эмоциями и дозировать их, но в их общении встречается неадекватное проявление эмоций, их эмоции гибки, развиты, выразительны, доминируют только положительные эмоции, имеется желание сближаться с людьми.

Таким образом, в выделенных группах эмоции в некоторой степени осложняют взаимодействие с партнером, вне зависимости от уровня способности к управлению самопредъявлением в обществе.

*Анализ специфичности проявления индивидуально-психологических характеристик личности в каждой из трех групп*

Индивидуально-психологические характеристики личности в студенческой среде были изучены с помощью 16-факторного личностного опросника Кеттелла (форма С).

В группе с низким показателем самопредъявления в общении вычисление первичных статистик позволило получить следующие данные: шкала MD ( $M=5,56\pm 0,46$ ;  $S=2,49$ ), шкала A ( $M=5,48\pm 0,43$ ;  $S=2,32$ ), шкала B ( $M=5,45\pm 0,41$ ;  $S=2,23$ ), шкала C ( $M=4,52\pm 0,38$ ;  $S=2,05$ ), шкала E ( $M=5,79\pm 0,43$ ;  $S=2,3$ ), шкала F ( $M=3,93\pm 0,41$ ;  $S=2,2$ ), шкала G ( $M=5,72\pm 0,3$ ;  $S=1,64$ ), шкала H ( $M=3,52\pm 0,36$ ;  $S=1,94$ ), шкала I ( $M=5,45\pm 0,3$ ;  $S=1,64$ ), шкала L ( $M=7,93\pm 0,3$ ;  $S=1,62$ ), шкала M ( $M=5,03\pm 0,42$ ;  $S=2,24$ ), шкала N ( $M=5,27\pm 0,37$ ;  $S=2$ ), шкала O ( $M=6,72\pm 0,43$ ;  $S=2,33$ ), шкала Q1 ( $M=4,07\pm 0,45$ ;  $S=2,43$ ), шкала Q2 ( $M=5,52\pm 0,33$ ;  $S=1,76$ ), шкала Q3 ( $M=5,45\pm 1,42$ ;  $S=2,01$ ), шкала Q4 ( $M=5,65\pm 0,34$ ;  $S=1,86$ ). Результаты представлены на рисунке 5.

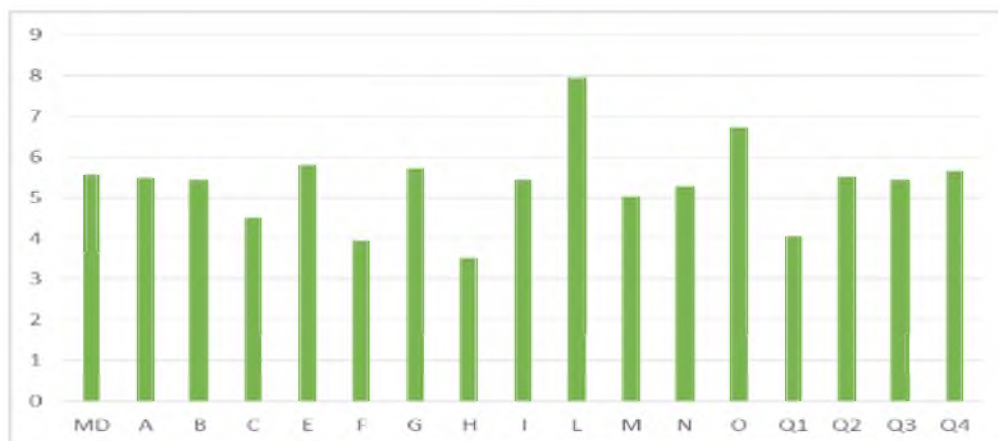


**Примечание:** Шкала MD – Завышенная самооценка; Шкала A – Общительность; Шкала B – Абстрактное мышление; Шкала C – Эмоциональная стабильность; Шкала E – Доминантность; Шкала F – Экспрессивность; Шкала G – Высокая нормативность поведения; Шкала H – Смелость; Шкала I – Чувствительность; Шкала L – Подозрительность; Шкала M – Мечтательность; Шкала N – Дипломатичность; Шкала O – Тревожность; Шкала Q1 – Радикализм; Шкала Q2 – Нонконформизм; Шкала Q3 – Высокий самоконтроль; Шкала Q4 – Напряженность.

Рисунок 5 – Индивидуально-психологические характеристики личности в группе с низким показателем самопредъявления в общении

Испытуемые в группе с низким показателем самопредъявления в общении характеризуются как личности с адекватной самооценкой, они общительные, абстрактно мыслящие, сдержанные, имеют высокую нормативность поведения, отличаются робостью, чувствительны, подозрительны, мечтательны, тревожны, консервативны, имеют высокий самоконтроль.

В группе со средним уровнем самопредъявления в общении вычисление первичных статистик позволило получить следующие данные: шкала MD ( $M=5,48\pm 0,39$ ;  $S=2,33$ ), шкала A ( $M=5,2\pm 0,41$ ;  $S=2,43$ ), шкала B ( $M=6,26\pm 0,46$ ;  $S=2,75$ ), шкала C ( $M=4,83\pm 0,28$ ;  $S=1,69$ ), шкала E ( $M=5,28\pm 0,37$ ;  $S=2,2$ ), шкала F ( $M=4,71\pm 0,35$ ;  $S=2,08$ ), шкала G ( $M=4,34\pm 0,29$ ;  $S=1,75$ ), шкала H ( $M=4,4\pm 0,3$ ;  $S=1,75$ ), шкала I ( $M=5,06\pm 0,28$ ;  $S=1,66$ ), шкала L ( $M=7,68\pm 0,32$ ;  $S=1,87$ ), шкала M ( $M=5\pm 0,35$ ;  $S=2,1$ ), шкала N ( $M=5,17\pm 0,3$ ;  $S=1,77$ ), шкала O ( $M=6,11\pm 0,46$ ;  $S=2,7$ ), шкала Q1 ( $M=3,08\pm 0,31$ ;  $S=1,87$ ), шкала Q2 ( $M=5,74\pm 0,3$ ;  $S=1,75$ ), шкала Q3 ( $M=5,11\pm 0,4$ ;  $S=1,89$ ), шкала Q4 ( $M=5,14\pm 0,32$ ;  $S=1,9$ ). Результаты представлены на рисунке 6.

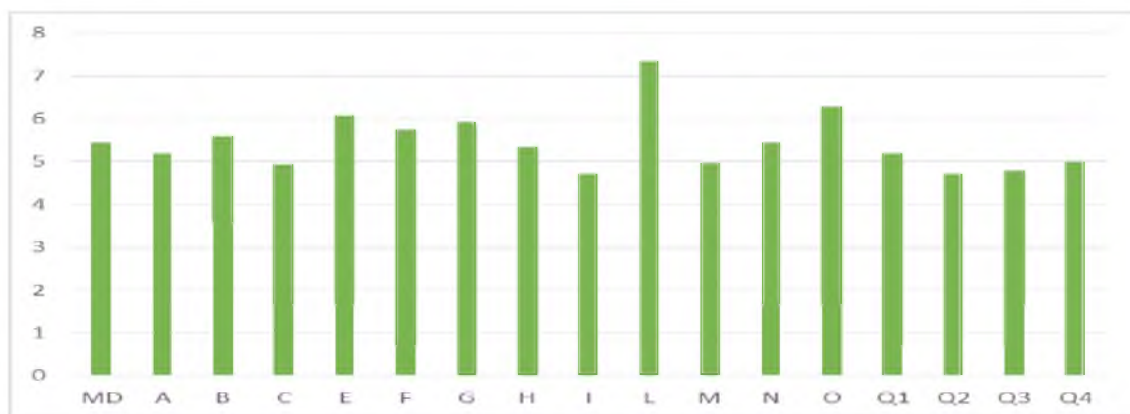


**Примечание:** Шкала MD – Завышенная самооценка; Шкала A – Общительность; Шкала B – Абстрактное мышление; Шкала C – Эмоциональная стабильность; Шкала E – Доминантность; Шкала F – Экспрессивность; Шкала G – Высокая нормативность поведения; Шкала H – Смелость; Шкала I – Чувствительность; Шкала L – Подозрительность; Шкала M – Мечтательность; Шкала N – Дипломатичность; Шкала O – Тревожность; Шкала Q1 – Радикализм; Шкала Q2 – Нонконформизм; Шкала Q3 – Высокий самоконтроль; Шкала Q4 – Напряженность.

Рисунок 6 – Индивидуально-психологические характеристики личности в группе со средним уровнем самопредъявления в общении

Испытуемые в группе со средним уровнем самопредъявления в общении характеризуются как личности с адекватной самооценкой, они общительные, абстрактно мыслящие, сдержанные, обладают смелостью, чувствительны, подозрительны, мечтательны, тревожны, имеют высокий самоконтроль.

В группе с высоким показателем самопредъявления в общении вычисление первичных статистик позволило получить следующие данные: шкала MD ( $M=5,44\pm 0,37$ ;  $S=1,91$ ), шкала A ( $M=5,18\pm 0,55$ ;  $S=2,84$ ), шкала B ( $M=5,59\pm 0,45$ ;  $S=2,32$ ), шкала C ( $M=4,92\pm 0,39$ ;  $S=2,02$ ), шкала E ( $M=6,07\pm 0,46$ ;  $S=2,4$ ), шкала F ( $M=5,74\pm 0,44$ ;  $S=2,3$ ), шкала G ( $M=5,92\pm 0,38$ ;  $S=1,96$ ), шкала H ( $M=5,33\pm 0,42$ ;  $S=2,17$ ), шкала I ( $M=4,7\pm 0,4$ ;  $S=2,11$ ), шкала L ( $M=7,33\pm 0,38$ ;  $S=1,94$ ), шкала M ( $M=4,96\pm 0,49$ ;  $S=2,55$ ), шкала N ( $M=5,44\pm 0,41$ ;  $S=2,15$ ), шкала O ( $M=6,3\pm 0,42$ ;  $S=2,18$ ), шкала Q1 ( $M=5,18\pm 0,52$ ;  $S=2,72$ ), шкала Q2 ( $M=4,7\pm 0,45$ ;  $S=2,37$ ), шкала Q3 ( $M=4,77\pm 0,37$ ;  $S=1,93$ ), шкала Q4 ( $M=5\pm 0,34$ ;  $S=1,8$ ). Результаты представлены на рисунке 7.



Примечание:

**Шкала MD** – Завышенная самооценка; **Шкала A** – Общительность; **Шкала B** – Абстрактное мышление; **Шкала C** – Эмоциональная стабильность; **Шкала E** – Доминантность; **Шкала F** – Экспрессивность; **Шкала G** – Высокая нормативность поведения; **Шкала H** – Смелость; **Шкала I** – Чувствительность; **Шкала L** – Подозрительность; **Шкала M** – Мечтательность; **Шкала N** – Дипломатичность; **Шкала O** – Тревожность; **Шкала Q1** – Радикализм; **Шкала Q2** – Нонконформизм; **Шкала Q3** – Высокий самоконтроль; **Шкала Q4** – Напряженность.

Рисунок 7 – Индивидуально-психологические характеристики личности в группе с высоким показателем самопредъявления в общении

Испытуемые с высоким показателем самопредъявления в общении характеризуются как личности с адекватной самооценкой, они общительны, мыслят абстрактно, имеют высокую нормативность поведения; смелые, чувствительные, подозрительные, мечтательные, тревожные, радикальны, конформны.

Анализ значимых различий между группами испытуемых с разным уровнем способности к самопредъявлению в общении. Для подтверждения гипотезы о влиянии уровня самопредъявления в общении на выраженность эмоциональных барьеров общения и индивидуально-психологических характеристик личности в студенческой среде использован Т-критерий Стьюдента.

Анализ значимых различий, полученный при помощи Т-критерия Стьюдента, позволил сделать следующий вывод: значимые различия между группами с низким показателем и со средним уровнем самопредъявления получены по шкалам: Неадекватное проявление эмоций ( $t=2,4$  при  $p\leq 0,05$ ), Неразвитость эмоций ( $t=3,5$  при  $p\leq 0,001$ ), Высокая нормативность поведения ( $t=3,2$  при  $p\leq 0,01$ ), Смелость ( $t=1,9$  при  $p\leq 0,05$ ), Подозрительность ( $t=4$  при  $p\leq 0,001$ ).

Значимые различия между группами с низким и высоким показателями самопредъявления при помощи Т-критерия Стьюдента были получены по шкалам: Неумение управлять эмоциями

( $t=2,1$  при  $p\leq 0,05$ ), Неадекватное проявление эмоций ( $t=3,1$  при  $p\leq 0,01$ ), Неразвитость эмоций ( $t=4,1$  при  $p\leq 0,001$ ), Эмоциональное осложнение во взаимодействии ( $t=2,3$  при  $p\leq 0,05$ ), Экспрессивность ( $t=4$  при  $p\leq 0,001$ ), Смелость ( $t=3,3$  при  $p\leq 0,01$ ).

Анализ значимых различий, полученный при помощи Т-критерия Стьюдента, позволил получить значимые различия между группами со средним уровнем и высоким показателем самопредъявления по следующим шкалам: Доминирование негативных эмоций ( $t=2,3$  при  $p\leq 0,05$ ), Высокая нормативность поведения ( $t=3,4$  при  $p\leq 0,001$ ), Радикализм ( $t=3,6$  при  $p\leq 0,001$ ), Нонконформизм ( $t=2$  при  $p\leq 0,05$ ).

Анализ значимых различий между группами с разным уровнем самопредъявления в общении по шкалам барьеров общения и индивидуально-психологических характеристик личности в студенческой среде представлен в таблице 1, а также на рисунках 8-9.

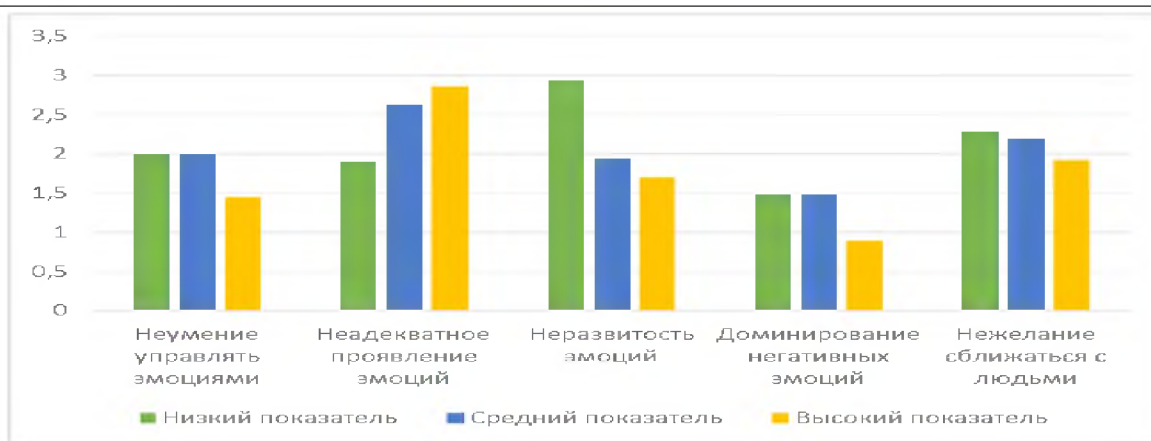
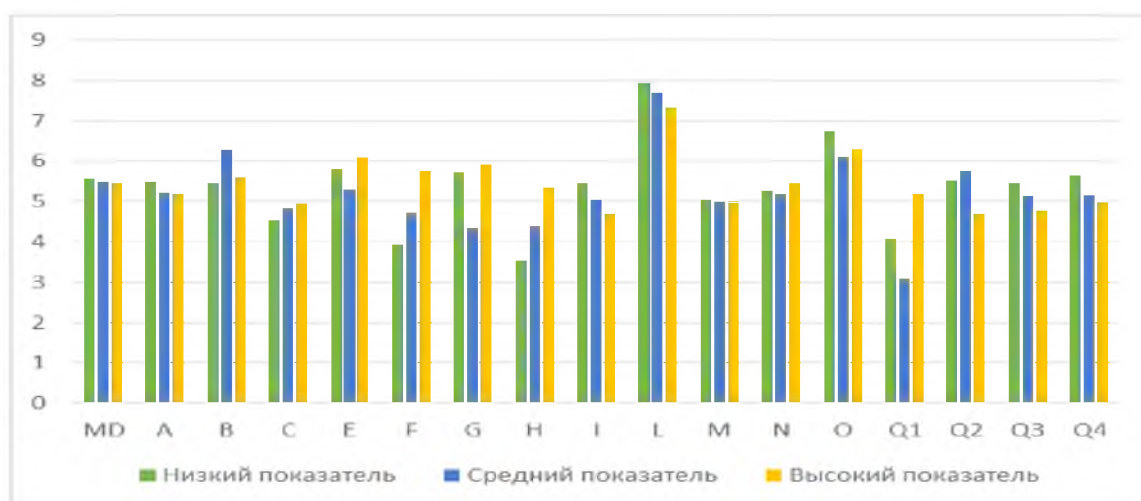


Рисунок 8 — Результаты в трех группах испытуемых с разным уровнем самопредъявления в общении (Опросник эмоциональных барьеров в межличностном общении В. В. Бойко)



**Примечание:** Шкала MD – Завышенная самооценка; Шкала А – Общительность; Шкала В – Абстрактное мышление; Шкала С – Эмоциональная стабильность; Шкала Е – Доминантность; Шкала F – Экспрессивность; Шкала G – Высокая нормативность поведения; Шкала H – Смелость; Шкала I – Чувствительность; Шкала L – Подозрительность; Шкала M – Мечтательность; Шкала N – Дипломатичность; Шкала O – Тревожность; Шкала Q1 – Радикализм; Шкала Q2 – Нонконформизм; Шкала Q3 – Высокий самоконтроль; Шкала Q4 – Напряженность.

Рисунок 9 — Результаты в трех группах испытуемых с разным уровнем самопредъявления в общении (16-факторный личностный опросник Кеттелла)

Таким образом, имеются значимые различия по шкалам в зависимости от уровня самопредъявления в общении. Для субъектов с низким показателем самопредъявления в общении более характерны адекватное проявление эмоций, их неразвитость, более высокая нормативность поведения, робость, подозрительность, чем для субъектов со средним уровнем самопредъявления в общении, а также свойственны неумение управлять эмоциями, адекватность проявления эмоций, неразвитость эмоций, они мешают взаимодействию, сдержанность, робость выше, чем у субъектов с высоким показателем самопредъявления в общении.

Для субъектов со средним уровнем самопредъявления в общении более свойственны проявление негативных эмоций, низкой нормативности поведения, консерватизм и проявление неконформизма, чем для субъектов с высоким показателем самопредъявления в общении. Результаты представлены в таблице 1.

Итак, различный уровень самопредъявления в общении обуславливает наличие соответствующих эмоциональных барьеров и проявление специфических индивидуально-психологических характеристик личности, следовательно, гипотеза нашла свое подтверждение.

Таблица 1 – Влияние уровня самопредъявления в общении на выраженность эмоциональных барьеров общения и индивидуально-психологических характеристик личности в студенческой среде

Низкий показатель самопредъявления в общении	Средний уровень самопредъявления в общении	Высокий уровень самопредъявления в общении
<b>Эмоциональные барьеры общения</b>		
Неумение управлять эмоциями	-	Управление эмоциями
Адекватное проявление эмоций	Неадекватное проявление эмоций	Неадекватное проявление эмоций
Неразвитость эмоций	Эмоции развиты	Эмоции развиты
-	Проявление негативных эмоций	Доминирование позитивных эмоций
Эмоции мешают взаимодействию	-	Эмоции в некоторой степени осложняют взаимодействие
<b>Индивидуально-психологические характеристики личности</b>		
Сдержанность	-	Проявление экспрессивности
Высокая нормативность поведения	Проявление низкой нормативности поведения	Высокая нормативность поведения
Робость	Смелость	Смелость
Подозрительность	Менее подозрительны	-
-	Консерватизм	Радикализм
-	Проявление неконформизма	Конформизм

**Библиографический список**

- 1 Буева Л. П. Человек: деятельность и общение / Л. П. Буева. – Москва : Мысль, 2016. – 215 с.
- 2 Щукин А. Е. Барьеры и конфликты в общении / А. Е. Щукин // Актуальные вопросы современности глазами молодых исследователей : материалы I Междунар. науч.-практ. конф. – Омск : Из-во СибАДИ, 2017. – С. 254–256.
- 3 Эксакусто Т. В. Состояние «барьера» общения и особенности его диагностики / Т. В. Эксакусто // Известия ТРТУ. – 2012. – № 5 (28) – С. 184–189.
- 4 Психология общения. Энциклопедический словарь / под общ. ред. А. А. Бодалева. – Москва : Когито-Центр, 2015. – 962 с.
- 5 Chen M-H., Agrawal S. Do communication barriers in student teams impede creative behavior in the long run? *Thinking Skills and Creativity*. 2017. V. 26, pp. 154–167.
- 6 Klimova B. F., Semradova I. Barriers to communication. *Procedia. Social and Behavioral Sciences*. 2012. V. 31, pp. 207–211.
- 7 Peters E. *Anticipating barriers to the communication of critical information*. Cambridge University Press. 2014. July, pp. 175–192.

*A. M. Pervitskaya, A. I. Boldyreva*  
*Kurgan state university, Kurgan*

## MANIFESTATION OF COMMUNICATION BARRIERS AND INDIVIDUAL PSYCHOLOGICAL PROPERTIES OF THE PERSONALITY DEPENDING ON SELF-PRESENTATION LEVEL IN COMMUNICATION IN THE STUDENTS' ENVIRONMENT

**Abstract.** *The article presents the results of an empirical research of ability to self-presentation in communication. By means of the cluster analysis 3 groups of examinees are singled out: with low indicators, with the average level and with high indicators. The analysis of specificity of manifestation of communication barriers and individual psychological characteristics of the personality in each of 3 groups is carried out.*

**Keywords:** communication barriers, self-presentation, individual psychological properties, students' environment.

### References

- 1 Bueva L. P. Chelovek: deyatelnost' i obshchenie [Man: Activity and Communication]. Moscow: Mysl'. 2016. 215 p.
- 2 Shchukin A. E. Bar'ery i konflikty v obshchenii [Barriers and conflicts in communication]. Aktual'nye voprosy sovremennosti glazami molodyh issledovatelej: materialy I Mezhdunar. nauch.-prakt. konf. Omsk: Iz-vo SibADI. 2017, pp. 254–256.
- 3 Eksakusto T. V. Sostoyanie «bar'era» obshcheniya i osobennosti ego diagnostiki [The state of communication "barrier" and peculiarities of its diagnostics]. Izvestiya TRTU. 2012. No. 5 (28), pp. 184–189.
- 4 Bodalev A. A. Psihologiya obshcheniya. Enciklopedicheskij slovar' [Psychology of communication. Encyclopedic dictionary]. Moscow: Kogito-Centr. 2015. 962 p.
- 5 Chen M-H., Agrawal S. Do communication barriers in student teams impede creative behavior in the long run? Thinking Skills and Creativity. 2017. V. 26, pp. 154–167.
- 6 Klimova B. F., Semradova I. Barriers to communication. Procedia. Social and Behavioral Sciences. 2012. V. 31, pp. 207–211.
- 7 Peters E. Anticipating barriers to the communication of critical information. Cambridge University Press. 2014. July, pp. 175–192.