

*МИНИСТЕРСТВО НАУКИ И ВЫСШЕГО ОБРАЗОВАНИЯ
РОССИЙСКОЙ ФЕДЕРАЦИИ*
федеральное государственное бюджетное образовательное учреждение
высшего образования
«Курганский государственный университет»

Кафедра организации работы с молодежью

**МЕТОДИЧЕСКИЕ РЕКОМЕНДАЦИИ ПО ПОДГОТОВКЕ
И ОФОРМЛЕНИЮ ДИПЛОМНЫХ РАБОТ**

для студентов очной и заочной формы обучения
направление подготовки
39.03.03 «Организация работы с молодежью»
(направленность «Организация работы с молодежью»)

Курган 2018

Кафедра: «Организация работы с молодежью».

Дисциплина: «Государственная итоговая аттестация (выпускная квалификационная работа)» (направление подготовки 39.03.03 «Организация работы с молодежью»).

Составитель: канд. биол. наук, доцент Е.В. Лунева.

Утверждены на заседании кафедры «07» ноября 2017 г.

Рекомендованы методическим советом университета «12» декабря 2018 г.

ОГЛАВЛЕНИЕ

Введение	4
Глава 1. Общие требования к выполнению дипломной работы	6
Глава 2. Структура дипломной работы	8
1 Введение	8
2 Основная часть работы	9
3 Заключение	11
4 Список использованных источников	11
5 Приложения	12
Глава 3. Требования к оформлению дипломной работы	13
Глава 4. Порядок защиты дипломной работы	22
Приложения	27

ВВЕДЕНИЕ

Настоящие методические рекомендации разработаны в соответствии с Федеральным государственным образовательным стандартом высшего образования по направлению подготовки 39.03.03 «Организация работы с молодежью» (уровень бакалавриата) № 1173 от 20.10.2015 г., Положением о проведении государственной итоговой аттестации студентов, обучающихся по программам бакалавриата, программам специалитета и программам магистратуры ФГБОУ ВО «Курганский государственный университет» от 27.02.2015 г.

Дипломная работа – квалификационная комплексная работа студента, представляющая собой самостоятельное исследование выбранного для изучения актуального вопроса в области организации работы с молодежью.

Цель дипломной работы – теоретическое осмысление одной из важных учебно-исследовательских проблем, а также умение применить на практике методы анализа, обобщения, осмысления информации в рамках теоретического исследования определенной области молодежной политики/сферы работы с молодежью и получение практических навыков в ходе разработки и реализации социально значимого проекта в сфере работы с молодежью, разработанным и реализованным на региональном/муниципальном уровне, на базе конкретной организации или общественного объединения.

Основными задачами дипломной работы являются систематизация, закрепление, углубление полученных за время теоретического обучения знаний, умений и навыков, реализация общекультурных, общепрофессиональных и профессиональных компетенций при проведении конкретного исследования. При этом студент должен:

- 1) самостоятельно определить и решить поставленную задачу, оценить ее актуальность и значимость;
- 2) собрать и проанализировать информацию по теме исследования (разработки);
- 3) всесторонне изучить выявленную проблему;
- 4) предложить и проработать варианты решения выявленной проблемы, оценить их эффективность;
- 5) разработать и реализовать социально-значимый проект как наиболее эффективный механизм решения поставленной проблемы, направленный на конкретные результаты;
- 6) сформулировать обоснованные выводы и предложения по совершенствованию теоретической, практической и правовой базы в сфере работы с молодежью на основе проведенного исследования и реализованного социально-значимого проекта.

Дипломная работа должна представлять собой самостоятельное исследование, в котором на основе полученных знаний по общепрофессиональным и специальным дисциплинам выдвигается, обосновывается и отстаивается собственная позиция по исследуемой научной проблеме, имеющей теоретическое, методическое или практическое значение в области работы с молодежью.

ГЛАВА 1. ОБЩИЕ ТРЕБОВАНИЯ К ПОДГОТОВКЕ И ВЫПОЛНЕНИЮ ДИПЛОМНОЙ РАБОТЫ

Дипломная работа по направлению подготовки «Организация работы с молодежью» может быть представлена теоретическим исследованием определенной области молодежной политики/сферы работы с молодежью или социальным проектом в сфере работы с молодежью, разработанным и реализованным на региональном/муниципальном уровне, на базе конкретной организации или общественного объединения.

Дипломная работа может представлять собой завершённый полностью или частично проект, разработку рекомендаций либо носить теоретический характер (работы, ориентированные на исторические и теоретические дисциплины).

Подготовка дипломной работы осуществляется под руководством научного руководителя. Выбор научного руководителя осуществляется по желанию студента с учетом научных интересов и учебной нагрузки преподавателя.

В обязанности научного руководителя входит:

- своевременная выдача задания на работу;
- систематические консультации с целью оказания методической и организационной помощи;
- контроль за работой студента;
- проверка содержания и оформления всех составных частей работы;
- подготовка отзыва на работу.

Тема дипломной работы выбирается студентом самостоятельно или по предложению научного руководителя (не позднее, чем за 6 месяцев до итоговой аттестации). Также возможен вариант разработки темы по заказу руководителя какого-либо предприятия/организации, на базе которого планируется проводить дипломное исследование. Тематика работ должна характеризоваться теоретической или практической значимостью, актуальностью, отражать реальные потребности практики работы с молодежью.

Закрепление темы осуществляется на основании личного заявления студента на имя заведующего кафедрой (не позднее чем за неделю до начала преддипломной практики или периода выполнения дипломной работы).

Темы и руководители работ утверждаются приказом ректора университета (не позднее чем за неделю до окончания преддипломной практики). Изменение темы работы осуществляется в виде исключения и оформляется в установленном порядке приказом ректора не позднее чем за месяц до защиты.

Нормативным документом, устанавливающим границы и глубину исследования темы, сроки представления дипломной работы, является задание на

работу. Задание на дипломную работу составляется не позднее одной недели с начала срока выполнения работы, установленного учебным графиком.

Задание на работу утверждается деканом факультета. Задание составляется в двух экземплярах, один из которых брошюруется в работу, второй экземпляр передается в отдел кадров для включения в личное дело студента.

Дипломная работа должна включать в себя следующие разделы:

- 1) титульный лист (приложение А);
- 2) задание (приложение Б);
- 3) оглавление (приложение В);
- 4) введение (3-5 страниц);
- 5) теоретическую главу (22-25 страниц);
- 6) эмпирическую главу (25-30 страниц);
- 7) заключение (4-5 страниц);
- 8) список использованных источников;
- 9) приложения – при необходимости;
- 10) отзыв научного руководителя (приложение Г).

Стиль исследования должен быть строго научным (в исключительном случае – научно-публицистическим). Общими требованиями к написанию научной работы являются точность и ясность языка, исключающие возможность субъективного толкования; предельная четкость мысли, логическая последовательность, доказательность и аргументированность.

ГЛАВА 2. СТРУКТУРА ДИПЛОМНОЙ РАБОТЫ

1 Введение

Введение не должно превышать 1/10 части общего объема работы (в среднем 3-5 страниц).

Введение состоит из следующих элементов:

1) *обоснование (актуальность) темы* – это степень ее важности в определенный момент и в конкретной ситуации для решения данной проблемы, вопроса или задачи. Освещение актуальности не должно быть многословным (для дипломной работы достаточно 1 страницы);

2) *описание степени научной разработанности проблемы* – перечисление основных точек зрения, подходов и методологических основ исследований различных авторов, изучающих данную проблему;

3) *постановка цели и задач исследования*. Цель – это результат, который необходимо получить при проведении исследования, некоторый образ будущего. Задачи исследования – это те исследовательские действия, которые необходимо выполнить для достижения поставленной в работе цели, решения проблемы и для проверки сформулированной гипотезы исследования;

4) *указание предмета и объекта работы*. Объект исследования – это процесс или явление, порождающее проблемную ситуацию и избранное для изучения. При проведении исследовательской работы существует несколько вариантов определения объекта и предмета исследования. В первом случае объект и предмет исследования соотносятся как целое и часть, как общее и целое. При таком определении связи между ними предмет – это то, что находится в границах объекта. Именно предмет исследования определяет тему исследования;

5) *определение гипотезы*. Гипотеза – это предположение, выдвигаемое для объяснения какого-либо явления, которое не подтверждено и не опровергнуто. Гипотеза – это предполагаемое решение проблемы как необходимое и достаточное условие;

6) *указание основных методов исследования*. Выбор методов исследования зависит от темы, проблемы, гипотезы, цели и задач исследования. В работе применяют методы эмпирического и теоретического исследования. К эмпирическим методам (способам выявления и обобщения фактов непосредственно в опыте, в практике) относятся наблюдение, беседы, рейтинг (оценки компетентных судей), педагогический консилиум, создание диагностических ситуаций, изучение литературы и других источников, педагогического опыта и др. К теоретическим методам, направленным на раскрытие внутренней струк-

туры изучаемого предмета, механизмов его развития и функционирования, относятся теоретический анализ и синтез, абстрагирование, конкретизация и идеализация, индукция и дедукция, аналогия, моделирование, сравнение, классификация, обобщение;

7) *научная новизна/практическая значимость работы.* Научная новизна – это то новое, что привнесено в теорию и методику исследуемого предмета; это результат, который был получен впервые в результате вашего исследования; полученный результат подтверждает, обновляет, уточняет или развивает сложившиеся ранее научные представления об исследуемом предмете; либо это конкретные практические достижения, выполненные студентом в ходе работы. Практическая значимость работы – это определенные результаты, которые достигнуты или могут быть достигнуты в ходе дипломного исследования;

8) *краткое обоснование структуры работы.* Количественное описание объема работы, наличие заключения, количество глав, параграфов и пунктов, наличие заключения, количество использованных источников литературы, таблиц, рисунков, наличие приложений.

2 Основная часть работы

Основная часть дипломной работы обычно состоит из теоретической и практической главы.

Теоретическая часть должна включать 3 параграфа, практическая часть работы – 2-3 параграфа. Формулировка глав и параграфов должна быть четкой, краткой и в последовательной форме раскрывать содержание работы.

После каждого пункта делается вывод по рассмотренному в пункте материалу (2-3 предложения).

Первая глава представляет собой теоретический (аналитический) обзор по проблеме, рассматриваемой в работе. На основе изучения литературных источников отечественных и зарубежных авторов рассматривается сущность исследуемой проблемы, анализируются различные подходы их решения, дается их критический анализ, излагается собственная позиция исследователя. В этой главе излагаются теоретические основы и краткая история изучаемого вопроса; выявляются нерешенные, слабо изученные или требующие решения проблемы, проводится анализ нормативно-правового обеспечения рассматриваемого вопроса; проводится анализ зарубежного опыта исследуемой проблемы; анализ отечественного опыта исследуемого вопроса на региональном или муниципальном уровне.

Вторая глава должна быть посвящена сравнительному анализу исследуемой проблемы (в соответствии с поставленной темой), разработке рекомендаций или описанию разработанного социально-значимого проекта.

Описание проекта необходимо вести по следующей схеме:

- *анализ необходимости разработки и реализации проекта на основе изучения проблем, потребностей и интересов определенной группы молодежи;*

- *постановка проблемы.* Это наличие несоответствия между желаемым, необходимым, требуемым состоянием какого-либо объекта (процесса) и реально сложившимся состоянием данного объекта (процесса);

- *SWOT-анализ проекта.* Осуществление анализа слабых и сильных сторон проекта в контексте факторов внешней среды (возможностей и угроз);

- *название проекта.* Должно быть ярким, новым, запоминающимся;

- *цель проекта.* Формулировка цели должна быть связана с выявленной проблемой. Для формулировки цели необходимо воспользоваться SMART-тестом;

- *задачи проекта.* Это конкретизация общей цели, шаг на путь ее достижения. Необходимо выделять не более 5 задач проекта;

- *целевая группа.* Группа людей, на которую направлен проект;

- *география проекта.* Территория, где будет реализован проект;

- *управление и кадры.* Определение состава рабочей группы, определение обязанностей и распределение их в рабочей группе;

- *содержание и механизм реализации проекта.* Основной компонент проектирования – выбор содержания, форм, методов деятельности по проекту. Это технологический этап, который подразумевает подбор оптимальной системы действий, направленных на решение каждой из поставленных задач. Механизм реализации проекта включает в себя перечисление используемых в проекте форм работы и составление (планирование) рабочего графика. Примерными формами реализации проекта являются: акция, выставка, мастер-класс, деловая игра, дискуссия, курсы, лекция, презентация, рекламная компания, спектакль, фестиваль, фото-кросс, экспедиция, ярмарка, экскурсия и др.

- *бюджет проекта.* Все необходимые ресурсы, привлеченные для реализации проекта в денежном эквиваленте. К ним относятся: оплата труда, аренда помещения, коммунальные услуги, аренда и покупка оборудования, приобретение расходных материалов, командировочные и транспортные расходы, разработка и печать материалов, стоимость телефонных переговоров, оплата конференций, оплата интернет-услуг и т. п.;

- *смета проекта.* Это ресурсы, реально потраченные на реализацию проекта;

- *оценка результативности проекта.* Результаты проекта – это то, что предполагается достичь, воплотив проект в жизнь; это степень достижения предполагаемого результата.

В общем виде ориентиры для оценки выполнения проекта могут быть следующими:

- 1) *количественные показатели* (востребованность проекта, охват общественности, количество конкретных дел: акций, мероприятий, количество затраченных средств, количество привлеченных специалистов и др.);
- 2) *качественные показатели* (уровень удовлетворенности проектом, уровень трудовой и исполнительской дисциплины, уровень командности в работе, динамика уровня развития личности и коллектива, изменение уровня социальной активности, отклик в СМИ и др.).

Каждый параграф работы сопровождается выводами (4-5 предложений).

Выводы должны быть краткими, с конкретными данными о результатах. Из формулировок должны быть исключены общие фразы, ничего не значащие слова. Выводы предыдущей главы должны подводить к содержанию следующей главы, чтобы укрепить их связь и обеспечить целостность научной работы. Выводы по главе отдельным блоком в содержание не выводятся.

3 Заключение

Заключение объемом 4-5 страниц должно содержать в концентрированном (тезисном) виде без какой-либо аргументации ранее обоснованные студентом в тексте работы наиболее важные выводы и предложения по совершенствованию теоретической базы в сфере работы с молодежью и реализации государственной молодежной политики, по применению полученных результатов работы на практике. Автор дипломной работы должен выделить собственный вклад в разработку темы, подчеркнуть значимость своих выводов и наблюдений. Не стоит включать в заключение цитаты и примеры.

4 Список использованных источников

В список использованных источников включаются все изученные или использованные автором книги, статьи, нормативно-правовые акты и другие источники, имеющие отношение к избранной теме, независимо от того, цитируются ли они в работе.

5 Приложения

В приложение выносятся дополнительный материал, который может нарушить связность изложения основного содержания и препятствовать его целостному восприятию. Это особенно касается громоздких таблиц, схем, образцов анкет, инструкций по проведению социологического исследования, протоколов опроса, вывода формул и т. п. Иллюстрации и таблицы, которые расположены на отдельных листах работы, включают в общую нумерацию страниц, но они не входят в общий объем работы. Общий объем приложений не должен превышать объем самой работы. Каждое приложение следует начинать с нового листа с указанием слова «ПРИЛОЖЕНИЕ», выровненного по правому краю, напечатанного заглавными буквами, после которого следует арабская цифра, обозначающая его последовательность.

Приложение должно иметь содержательный заголовок, который выравнивается по ширине страницы.

ГЛАВА 3. ТРЕБОВАНИЯ К ОФОРМЛЕНИЮ ДИПЛОМНОЙ РАБОТЫ

Оформление – одна из важнейших стадий работы над дипломной работой. Причем определенные элементы оформления нельзя откладывать «на потом» – на то время, когда текст в своей основе уже будет написан.

Работа должна быть оформлена аккуратно с соблюдением ряда требований.

Объем работы зависит от многих факторов: масштабности и сложности темы, хронологических рамок исследования, количества привлеченных источников, стиля изложения.

Общий объем дипломной работы: 50-55 страниц машинописного текста. При этом приложения не входят в объем работы, что позволяет исследователю уложиться в установленные рамки.

1 Общие требования к оформлению дипломной работы

Законченная работа должна быть распечатана в следующем формате (редактор Microsoft Word for Windows):

– размер листа бумаги А4: ширина – 21 см, высота – 29,7 см (устанавливается опцией *Файл/Параметры страниц/Размер бумаги*);

– шрифт: *Times New Roman*, размер 14 (в больших таблицах можно использовать размер 12 или 13);

– текст должен быть выровнен *по ширине* страницы;

– поля страницы: верхнее – 2 см, нижнее – 2 см, левое – 3 см, правое – 1,5 см (устанавливаются опцией *Файл/Параметры страниц/Поля*);

– интервал междустрочный: *полуторный* (интервал устанавливается опцией *Абзац*, которая вызывается щелчком правой кнопкой мыши);

– каждый абзац рекомендуется начинать с красной строки (устанавливается опцией *Формат/Абзац/Отступ/1,25*).

Опечатки, неточности, обнаруженные в работе, допускается исправлять подчисткой или закрашиванием белой краской и нанесением на том же месте исправленного текста машинописным или рукописным способами.

Страницы должны быть пронумерованы (используйте опцию *Вставка/Номера страниц*); номер проставляют в нижнем поле по центру, при нумерации учтите, что первой страницей является титульный лист, второй – задание на дипломную работу (вшивается отдельно), третьей страницей – оглавление, на которых номер страницы не ставится. Номера страниц проставляются с введения (страница 4).

Слово и следующий за ним знак препинания нельзя разделять пробелом, после точки обязателен пробел (исключение – точки в датах).

Введение, главы основной части работы, заключение, список использованных источников, приложение должны начинаться с новой страницы.

Необходимо правильно оформлять общепринятые условные сокращения. После перечисления пишут, т. е. (то есть), и т. д. (и так далее), и т. п. (и тому подобное), и др. (и другие), и пр. (и прочие); при ссылках: см. (смотри), ср. (сравни); при цифровом обозначении веков и годов: в. (век), вв. (века), г. (год), гг. (годы).

Внутри предложения слова «и другие», «и тому подобное» не сокращают, также не сокращаются «так называемый», «так как».

Допускается *маркированный и нумерованный список* (арабская цифра со скобкой): *Формат/Список/Маркированный (Нумерованный)*.

Пример маркированного списка

- возрастные границы молодежи;
- психологические особенности молодежи;
- социальные особенности молодежи.

Пример нумерованного списка

Верхнюю возрастную границу, принято считать, завершением молодости, то есть когда молодой человек полностью вступает в положение взрослого. Важнейшими являются 4 условия:

- 1) экономическая независимость, т. е. ответственности за приобретение необходимых для собственного осуществления средств и способности их создавать;
- 2) личная самостоятельность, т.е. способность принимать решения;
- 3) самостоятельное распоряжение средствами, которыми располагает для существования,
- 4) создание собственного очага, не зависимо от родительского, принятие ответственности за его поддержание и управление.

Не допускается выделения текста *полужирным шрифтом*. *Важные моменты текста выделяются курсивным начертанием*.

2 Оформление заголовков

Заголовки структурных частей работы «ОГЛАВЛЕНИЕ», «ВВЕДЕНИЕ», «ГЛАВА 1», «ГЛАВА 2», «ЗАКЛЮЧЕНИЕ», «СПИСОК ИСПОЛЬЗОВАННЫХ ИСТОЧНИКОВ», «ПРИЛОЖЕНИЯ», печатают заглавными буквами. Не допускается выделение заголовков *полужирным шрифтом и подчеркиванием*. Заголовок выравнивается по центру. В заголовках сокращения

и знаки переноса слов не допускаются, точка в конце не ставится. Если заголовок состоит из двух или более предложений, их разделяют точкой. Заголовок необходимо отделять *двумя межстрочными интервалами* от вышеизложенного текста и *одним интервалом* от последующего текста. Разделы следует нумеровать арабскими цифрами. Не допускается отрыв текста раздела от его заголовка (не должно быть так, чтобы заголовок раздела был в конце страницы, а собственно текст раздела начинался со следующей страницы).

Пример оформления заголовков:

ГЛАВА 1. ТЕОРЕТИЧЕСКИЕ АНАЛИЗ ПОНЯТИЯ «ОРГАНИЗАЦИЯ РАБОТЫ С МОЛОДЕЖЬЮ»

1.1 Сущность и содержание понятия «организация работы с молодежью»

Текст Текст Текст Текст Текст Текст Текст

1.2 Основные направления работы с молодежью в России

Текст Текст Текст Текст Текст Текст Текст

3 Оформление ссылок

При включении в текст работы цитат или упоминании различных печатных работ необходимо давать ссылки на используемые источники.

Ссылка на источник в целом оформляется в виде номера, под которым он значится в списке использованных источников, который ставится после упоминания автора или коллектива авторов либо цитаты из работы и заключается в квадратные скобки, *например*: «К.М. Сухоруков [2.43] наиболее важными проблемами в международной стандартизации в области библиографии считает...».

Если возникает необходимость сослаться на мнение, разделяемое рядом авторов либо аргументируемое в нескольких работах одного и того же автора, то следует отметить все порядковые номера источников, которые разделяются точкой с запятой, *например*: «Исследованиями ряда авторов [2.27; 2.91; 2.132] установлено, что...».

Если текст цитируется не по первоисточнику, а по другому изданию или по иному документу, то ссылку следует начинать так: (цит. по: ФИО автора; далее в квадратных скобках источник в списке)».

Например: «решения проблемной ситуации, для достижения внутреннего равновесия и согласованности индивида с социальной средой» (цит. по: Шевченко А.В. [2.37]).

Использование чужого материала без ссылки на автора и источник заимствования является плагиатом.

4 Оформление цитат

Оформление *цитат* подчиняется следующим правилам. Если цитата полностью воспроизводит предложение цитируемого текста, она начинается с прописной (большой буквы). Если цитата включена на правах части в предложение авторского текста, она пишется со строчной (маленькой) буквы. Если в цитату вошла только часть предложения цитируемого источника, то либо после кавычки ставится многоточие и цитата начинается с маленькой буквы, либо цитата начинается с большой буквы и заканчивается многоточием. Например: Г. Спенсер считал явления общественной жизни «...следующими общим мировым законам, как и все другие естественные явления».

Цитата начинается со строчной буквы и тогда, когда она органически входит в состав предложения, независимо от того, как она начиналась в источнике. Например: П.А. Сорокин писал, что «уникальные условия революции дают возможность проверить многие социологические положения».

После цитируемого текста сначала закрываются кавычки, затем дается ссылка на источник, и только *после* этого ставится точка.

Например: Э. Кошмидер писал: «Под коинцидентией я подразумеваю совпадение слова и действия... в том смысле, что слово, которое произносится, как раз и есть само обозначаемое действие...» [2.25, 57].

5 Оформление списка использованных источников

Список использованных источников состоит из двух частей, который следует сразу после заключения. Первая часть – *нормативно-правовые акты и иные официальные документы*. Вторая часть – *основная и дополнительная литература*. В список включается вся литература и источники (нормативно-правовые документы), упоминаемые в тексте исследования, и на которые автор опирается в ходе написания работы. Этот список отражает осведомленность студента в имеющейся литературе по теме. В список включаются те источники, на которые нет ссылок в тексте, но которые были использованы студентом в ходе написания курсовой работы.

Количество использованных источников для подготовки дипломной работы не менее 25.

Библиографическое описание должно отвечать определенным требованиям. Список источников оформляется по группам в алфавитном порядке. Авторы однофамильцы записываются по алфавиту их инициалов. Труды одного автора помещаются по годам издания, т.е. в хронологическом порядке, при наличии нескольких трудов одного и того же года – в алфавитном порядке по названиям трудов.

В начале списка указывают отечественных авторов и авторов зарубежных, работы которых переведены на русский язык. Далее указываются работы авторов на иностранных языках, в том числе отечественных авторов, работы которых переведены на иностранные языки. Вся литература нумеруется с первого до последнего номера (сквозная нумерация). Каждый источник печатается с новой строки.

Пример

СПИСОК ИСПОЛЬЗОВАННЫХ ИСТОЧНИКОВ

1 Нормативно-правовые акты и иные официальные документы

1.1

1.2

2 Основная и дополнительная литература

2.1

2.2

Для оформления списка использованных источников применяется ГОСТ Р 7.0.5-2008.

Примеры оформления книги

Тарасова В. И. Политическая история Латинской Америки : учеб. для вузов. 2-е изд. Москва : Проспект, 2006. 500 с. (С. 58).

Пример оформления статьи из журнала

Адорно Т. В. К логике социальных наук // Вопр. философии. 1992. № 10. С. 76-86.

Пример оформления диссертации

Фенухин В. И. Этнополитические конфликты в современной России: на примере Северо-Кавказского региона : дис. канд. полит. наук. Москва, 2002. 176 с.

Пример оформления автореферата диссертации

Фенухин В.И. Этнополитические конфликты в современной России: на примере Северо-Кавказского региона : автореф. дис. канд. полит. наук. Москва, 2002. 16 с.

Пример оформления сборника научных трудов

Россия и мир: гуманитарные проблемы : межвуз. сб. науч. тр. / С-Петер. ун-т водн. коммуникаций. 2004. Вып. 8. С. 145.

Пример оформления электронного ресурса удаленного доступа (необходимо указать дату скачивания информации)

Молодежный портал Зауралья prospect45. URL : <http://prospekt45.ru/> (дата обращения : 14.12.2014).

Официальный сайт Правительства Курганской области. URL : <http://kurganobl.ru/> (дата обращения : 14.12.2014).

Члиянц Г. Создание телевидения // QRZ.RU: сервер радиолюбителей России. 2004. URL : <http://www.qrz.ru/articles/article260.html> (дата обращения : 21.02.2006).

Жилищное право: актуальные вопросы законодательства : электрон. журн. 2007. № 1. URL : <http://www.gilpravo.ru/> (дата обращения : 21.02.2006).

Пример оформления нормативного акта

Федеральный Закон № 35-ФЗ «О противодействии терроризму» от 6 марта 2006 г. //Рос. газ. 2006. 10 марта.

Федеральный закон № 230-ФЗ «Гражданский кодекс РФ» от 18 декабря 2006 г. URL : <http://www.gilpravo.ru/> (дата обращения: 21.02.2006).

6 Оформление таблиц и рисунков

Большой цифровой материал рекомендуется помещать в работе в виде таблиц (в тексте или приложениях).

На все таблицы должны быть ссылки в тексте дипломной работы. Таблицы следует нумеровать арабскими цифрами порядковой нумерацией в пределах всей работы.

Номер следует размещать после слова «Таблица».

Каждая таблица должна иметь заголовок. Название следует выполнять строчными буквами (кроме первой прописной) и помещать над таблицей. Заголовки граф и строк начинают с прописных букв.

При переносе таблицы на вторую страницу справа размещают слова «Продолжение табл. ...», с указанием ее номера.

В таблице, расположенной на 3 и более страницах, перед таблицей на последней странице указывается надпись «Окончание табл. ...».

Таблица отделяется от основного текста междустрочным интервалом.

В таблице допускается уменьшение шрифта до 12 кегль и междустрочный интервал – одинарный.

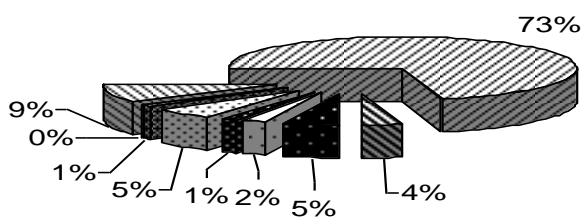
Например

Таблица 1 – Межгенерационная мобильность образовательного статуса, 1999 – 2002 гг. (в % по группам)

Уровень образования отца	Уровень образования молодежи старше 18 лет					
	Полное среднее		Среднее специальное		Незаконченное высшее, высшее	
	2007	2010	2007	2010	2007	2010
Полное среднее	16,5	17,6	13,1	15,9	8,4	9,3
Среднее специальное	36,9	43,4	53,8	53,7	41,4	37,1
Высшее	31,5	28,1	18,6	19,7	42,1	47,8

Иллюстрации могут быть расположены как по тексту дипломной работы, так и в приложении. Их следует нумеровать арабскими цифрами сквозной нумерацией, за исключением иллюстраций приложений. Если рисунок один, то он обозначается «Рисунок 1». Ссылки на иллюстрацию дают по типу «... в соответствии с рисунком 2». Иллюстрации могут иметь наименование и пояснительные данные (подрисуночный текст). Слово «Рисунок» и наименование помещают после пояснительных данных.

Например



Условные обозначения

- | | |
|----------------------------------|--------------------|
| ■ Творческие | □ Спортивные |
| ▣ Экологические | ▣ Патриотические |
| ▣ Туристические | ▣ Интеллектуальные |
| ▣ Прочие | ▣ Отряды мэра |
| ▣ Поддержка талантливой молодежи | |

Рисунок 2 – Структура финансирования мероприятий на муниципальном уровне в рамках реализации молодежной политики на 1.01.2008 года

7 Брошюровка работы

Чистовой вариант дипломной работы надо тщательно выверить. В нём должны быть исправлены все ошибки, опечатки, внесены необходимые поправки, тщательно сверены фамилии, цитаты, названия.

Брошюруется работа в специальную картонную папку для дипломных работ.

8 Работа научного руководителя со студентом – выпускником

Научный руководитель должен ознакомить студента с требованиями, предъявляемыми к дипломным работам настоящими Методическими рекомендациями.

Работа научного руководителя со студентом по подготовке дипломной работы включает следующие компоненты:

- 1) научный руководитель ориентирует студента в направлениях поиска необходимой литературы и источников по теме;
- 2) систематически консультирует студента и контролирует его работу;
- 3) проверяет выполняемую работу (по частям и в целом);
- 4) даёт письменное заключение по дипломной работе (отзыв на дипломную работу).

Следует отметить, что научный руководитель не является ни соавтором, ни редактором дипломной работы. Руководитель выполняет координирующую и направляющую функцию.

Невыполнение студентом указаний руководителя, уклонение от информации о ходе работы, неявки без уважительных причин на консультации дают преподавателю основание для отказа от руководства дипломной работой.

В отзыве научного руководителя отмечаются актуальность результатов проведенных исследований, возможность практического использования, правильность оформления дипломной работы.

Отзыв научного руководителя не должен содержать балльной оценки.

Научный руководитель консультирует студента по составлению доклада на заседании ГЭК.

ГЛАВА 4. ПОРЯДОК ЗАЩИТЫ ДИПЛОМНОЙ РАБОТЫ

Защита дипломной работы является заключительным этапом исследовательской деятельности студента. Этот этап связан с проверкой его умений кратко и аргументированно излагать результаты своего исследования, четко отвечать на вопросы членов комиссии.

Процесс организации защиты дипломной работы включает следующие элементы:

- 1) предварительная защита работы на кафедре (за 1 месяц до официальной даты защиты);
- 2) нормоконтроль дипломной работы за 2 недели до официальной защиты;
- 3) проверка работы в системе ВКР-ВУЗ антиплагиат за 2 недели до официальной защиты, данные которой вносятся в журнал учета по результатам проверки на заимствование текста;
- 4) брошюровка работы и предоставление ее на кафедру не менее чем за 1 неделю до защиты;
- 5) процедура защиты;
- 6) оценка работы.

1 Предварительная защита дипломной работы

Предзащита дипломной работы назначается заведующим кафедрой «Организация работы с молодежью» (далее ОРМ) не менее чем за 1 месяц до установленного срока защиты работы.

К предзащите допускаются все выпускники, имеющие черновой вариант в целом выполненной работы. Предзащита проходит на заседании кафедры ОРМ. Во время предзащиты каждый студент выступает с подготовленным докладом, включающим основные характеристики проведенного им исследования. Продолжительность доклада 5 минут.

По результатам предзащиты кафедра выносит решение о возможности допуска дипломной работы к защите. В случае принятия отрицательного решения работа может быть отправлена на доработку, кафедра может рекомендовать уточнить формулировку темы, о чем составляется соответствующий протокол с обоснованием причин изменения темы.

Студентам, не прошедшим предзащиту, устанавливается новый срок представления работы к предзащите. Если работа повторно отклоняется, заведующий кафедрой может принять решение о недопуске студента к защите, о чем она в

письменной форме сообщает ректору ФГБОУ ВО «Курганский государственный университет».

2 Нормоконтроль дипломной работы

Нормоконтроль электронного варианта дипломной работы проводится на кафедре за 2 недели до официальной защиты. Нормоконтроль предполагает проверку правильности соблюдения требований к оформлению работы, таблиц, рисунков, списка использованных источников, приложений.

3 Проверка дипломной работы в системе ВКР-ВУЗ антиплагиат

Содержание дипломной работы не должно быть простым пересказом или конспектированием одного-двух источников. Исследование не должно представлять собой простую компиляцию – построение работы или ее части на основе заимствованных текстов с корректными ссылками на них, но без серьезного вклада автора. Необходимо анализировать найденный и отобранный материал, сравнивать факты, сопоставлять позиции разных авторов, выделять бесспорные положения, обнаруживая повторения, критически осмысливать, выражать свое отношение к прочитанному, правильно формулировать главное, основное, отбрасывая второстепенное, делать новые выводы и обобщения. Такого рода рассуждения ведутся, как правило, от первого лица множественного числа (мы полагаем, как нам представляется, по нашим наблюдениям и т. п.), что подчеркивает руководство исследовательской деятельностью студента со стороны руководителя, который принимает непосредственное участие в развитии и выработке научной логики конкретной научно-исследовательской работы.

Использование в своей работе произведений других авторов без всяких ссылок на них, что является плагиатом, просто недопустимо. Как плагиат рассматриваются также примеры некорректных ссылок: а) процитировав часть текста, студент дает отсылку на первоисточник; после которой все тот же (т. е. первоисточник) текст продолжается, но уже без ссылки; б) в работе содержится огромный отрывок заимствованного текста (непонятно, где начинается заимствование), в конце которого, где-то через несколько страниц, ставится ссылка. Если приводится очень длинный отрывок без комментариев правильно либо периодически ставить сноски (например, в конце каждого нового абзаца), либо в тексте время от времени напоминать читателю о том, что вы цитируете заимствование (например, «пишет Иванов», «продолжает российский исследователь», «заключает цитируемый автор» и т. п.).

Законченная дипломная работа должна пройти проверку на антиплагиат в системе «ВУЗ-ВКР антиплагиат». Проверка проводится за 2 недели до официальной защиты. Автор работы дает согласие на проверку работы. После проверки распечатывается официальный отчет о проверке, а в журнал проверки вносится степень оригинальности дипломной работы.

Научный руководитель может повысить степень оригинальности дипломной работы.

4 Общий порядок представления дипломной работы к защите

Экземпляр законченной и оформленной дипломной работы в жестком переплете подписанный студентом, представляется на кафедру ответственному секретарю государственной аттестационной комиссии за 1 неделю до защиты.

После просмотра и одобрения работы научный руководитель подписывает ее, прилагает свой письменный отзыв и отчет о проверке на антиплагиат (не позднее чем за 3 дня до официальной защиты).

Допуск студента к защите фиксируется подписью заведующего кафедрой на титульном листе дипломной работы.

Студент должен быть ознакомлен с отзывом до защиты в ГАК. После получения отзыва не разрешается вносить в дипломную работу никакие дополнения и изменения.

Все выше перечисленные документы направляются в государственную аттестационную комиссию в день защиты дипломной работы.

5 Процедура защиты дипломной работы

Защита дипломной работы проводится на открытом заседании ГАК и включает в себя:

1) *выступление студента продолжительностью до 5-7 мин.* Выступление включает изложение темы, цели и задач исследования, основных теоретических положений, послуживших основой последующего анализа материала, собственных результатов исследования и выводов. Необходима тщательная подготовка доклада в письменном виде. Изложение материала должно быть кратким и четким. Основное внимание необходимо уделить освещению практической части работы, анализу собственных примеров.

Необходимым элементом защиты дипломной работы является мультимедийная (электронная) презентация или иные способы наглядного представления материала (схемы, диаграммы, раздаточные материалы, видеоролики и т. д.), которые значительно облегчают восприятие информации слушателями и, сле-

довательно, создают более благоприятное впечатление о работе. Речь студента на защите не должна воспроизводить текст слайдов;

2) *вопросы членов ГАК и ответы студента.* После доклада студент-выпускник отвечает на вопросы членов ГАК. Вопросы могут касаться как темы выполненной дипломной работы, так и носить общий характер в пределах дисциплин специальности и специализации, изучаемой на протяжении обучения в ВУЗе. Вопросы могут задавать все присутствующие на защите после вопросов членов ГАК и с разрешения председателя. Студент должен показать глубокие всесторонние знания проблематики, самостоятельность и оригинальность мышления, навыки ведения дискуссии, изложения и защиты своей точки зрения, умение мобилизовать имеющиеся знания при обсуждении современных актуальных проблем теории и практики по избранной специальности;

3) *выступление научного руководителя,* его отзыв о работе самого студента. В случае отсутствия научного руководителя на защите его отзыв зачитывается председателем или членами ГАК;

4) *заключительное слово* защищающегося с правом высказывания своего мнения по замечаниям и рекомендациям, сделанным в процессе обсуждения дипломной работы, также со словами благодарности за интерес, проявленный к его исследованию со стороны ГАК, и за помощь, оказанную научным руководителем.

5 Оценка дипломной работы

После защиты всех дипломных работ председатель и члены ГЭК проводят закрытое заседание, на котором происходит обсуждение и оценивание заслушанных дипломных работ. По итогам защиты дипломных работ, председателем и членами ГЭК выставляется оценка, которая заносится в протокол защиты дипломной работы и в зачетную книжку студента. Результаты защиты выпускных работ оглашаются ГЭК в этот же день после оформления соответствующих протоколов на общем собрании всех защищающихся в течение дня защиты. Оценка работы производится ГЭК по четырех балльной системе. При получении неудовлетворительной оценки студент выполняет работу по новой теме или перерабатывает прежнюю дипломную работу в сроки, определенные деканатом факультета.

Критериями оценки дипломной работы могут являться:

- 1) обоснование актуальности темы;
- 2) научная новизна исследования;
- 3) корректность постановки задачи;
- 4) полнота решения поставленных задач;

- 5) уровень и корректность использования в работе современных достижений и методов исследования;
- 6) обоснованность конкретных задач, решаемых в работе для достижения цели;
- 7) обоснованность структуры работы;
- 8) ясность, четкость, последовательность изложения;
- 9) уровень оформления работы;
- 10) процесс защиты.

ПРИЛОЖЕНИЯ

Приложение А

Пример оформления титульного листа дипломной работы

Министерство науки и высшего образования Российской Федерации
федеральное государственное бюджетное образовательное учреждение
высшего образования
«Курганский государственный университет»
(КГУ)

Кафедра «Организация работы с молодежью»

Допускаю к защите
Заведующий кафедрой _____ /Лунева Е.В./

Анализ нормативно-правового обеспечения реализации государственной молодежной политики

ДИПЛОМНАЯ РАБОТА

Разработал студент гр. П-40813 _____ /Иванов В.В./

Направление 39.03.03 «Организация работы с молодежью»

Руководитель канд. ист. наук, доцент _____ /Фомичев К.А./

Курган 201____

**МИНИСТЕРСТВО НАУКИ И ВЫСШЕГО ОБРАЗОВАНИЯ
РОССИЙСКОЙ ФЕДЕРАЦИИ**
Курганский государственный университет

Кафедра _____

ЗАДАНИЕ № _____

на дипломную работу (проект)

Студент _____

Группа _____

Направление подготовки

Тема работы (проекта) _____

Утверждена приказом ректора университета от « _____ » 200 _ г. №. _____

Руководитель работы (проекта) _____

(должность, ученое звание, степень, фамилия, и., о.)

Консультанты:

(указать название раздела, должность, ученое звание, степень, фамилия, и., о.)

(указать название раздела, должность, ученое звание, степень, фамилия, и., о.)

(указать название раздела, должность, ученое звание, степень, фамилия, и., о.)

Сроки выполнения работы (проекта): с « _____ » _____ 200 _ г. по « _____ »

_____ 200 _ г.

Содержание задания _____

Руководитель работы (проекта) _____ / _____
(подпись, дата) (фамилия, инициалы)

Заведующий кафедрой _____ / _____
(подпись, дата) (фамилия, инициалы)

Декан факультета _____ / _____
(подпись, дата) (фамилия, инициалы)

С заданием ознакомлен _____ / _____
(подпись, дата) (фамилия, инициалы)

Решение о допуске студента к защите ДИПЛОМНОЙ РАБОТЫ в Государственной экзаменационной комиссии

Объем работы (проекта): текстовая часть (записка) _____ страниц
графическая часть _____ листов

Консультанты:

(подпись, дата)

(подпись, дата)

(подпись, дата)

Руководитель:

(подпись, дата)

Нормоконтролер:

(подпись, дата)

Считать, что работа (проект) _____ установленным требованиям и _____
(соответствует, не соответствует) (допустить, не допустить)

студента _____ к защите дипломной
(фамилия, имя, отчество)

работы (проекта) в Государственной экзаменационной комиссии

Протокол кафедры (кафедральной комиссии) № ____ от « _____ » 20__ г.

Рецензент _____
(должность, место работы, фамилия, имя, отчество)

Защиту назначить на « ____ » _____ 20__ г.

Заведующий кафедрой _____ / _____ /
(подпись) (фамилия, и.,о.)

Декан факультета _____ / _____ /
(подпись) (фамилия, и.,о.)

ОГЛАВЛЕНИЕ

	стр.
Введение	3
Глава 1. Название главы (теоретическая часть работы)	5
1.1 Название первого параграфа (пункта)	5
1.2 Название второго параграфа (пункта)	8
1.2.1 Название 1 подпункта	...
1.2.2 Название 2 подпункта	...
1.2.3 Название 3 подпункта	...
Глава 2. Название главы (практическая часть работы)	...
2.1 Название первого параграфа (пункта)....	...
2.2 Название второго параграфа (пункта)....	...
2.3 Название третьего параграфа (пункта)....	...
Заключение
Список использованных источников	...
Приложение А. Название	...
Приложение Б. Название	...

**МИНИСТЕРСТВО НАУКИ И ВЫСШЕГО ОБРАЗОВАНИЯ
РОССИЙСКОЙ ФЕДЕРАЦИИ**

Курганский государственный университет

ОТЗЫВ НА ВЫПУСКНУЮ КВАЛИФИКАЦИОННУЮ РАБОТУ

по теме.....
.....
.....

студента.....
(фамилия, имя, отчество)

направление.....
(шифр и наименование направления, специальности)
.....
.....

Работа.....
(соответствие темы заданию, полнота раскрытия темы, теоретический уровень и практическая значимость работы)
.....
.....
.....
.....
.....
.....
.....
.....
.....

За время работы студент проявил.....
(степень самостоятельности и творческой инициативы студента, его деловые качества)
.....
.....
.....
.....
.....

Работа выполнена.....
(качество оформления работы)
.....
.....

.....
.....
.....
.....
.....
.....

Считаю возможным
(возможность допуска студента к защите квалификационной работы)

.....
.....
.....
.....
.....
.....

Работа студента заслуживает
(рекомендуемая оценка, возможность присвоения выпускнику квалификации)

.....
.....
.....
.....

Руководитель.....
(фамилия, и.о., должность, ученые степень и звание)

Подпись

Дата

Лунева Елена Валерьевна

МЕТОДИЧЕСКИЕ РЕКОМЕНДАЦИИ ПО ПОДГОТОВКЕ
И ОФОРМЛЕНИЮ ДИПЛОМНЫХ РАБОТ

для студентов очной и заочной формы обучения
направление подготовки
39.03.03 «Организация работы с молодежью»
(направленность «Организация работы с молодежью»)

Редактор Н.Н. Погребняк

Подписано в печать 27.11.18	Формат 60×84 1/16	Бумага 65 г/м ²
Печать цифровая	Усл. печ. л. 2,25	Уч.-изд. л. 2,25
Заказ №216	Тираж 25	Не для продажи

БИЦ Курганского государственного университета.
640020, г. Курган, ул. Советская, 63/4.
Курганский государственный университет.