

*МИНИСТЕРСТВО ОБРАЗОВАНИЯ И НАУКИ РОССИЙСКОЙ ФЕДЕРАЦИИ*  
федеральное государственное бюджетное образовательное учреждение  
высшего профессионального образования  
«Курганский государственный университет»  
Кафедра «Профессиональное обучение, технология и дизайн»

## **КУРСОВАЯ РАБОТА**

### **по методике профессионального обучения**

Методические рекомендации  
для студентов всех форм обучения  
направления 44.03.04 «Профессиональное обучение (по отраслям)»,  
профиль «Декоративно-прикладное искусство и дизайн»

Курган 2015

Кафедра: «Профессиональное обучение, технология и дизайн»,  
Дисциплина: «Методика профессионального обучения»  
(направление 44.03.04).

Составил: доцент А.М. Уколова

Утверждены на заседании кафедры 28 октября 2015 г.

Рекомендованы методическим советом университета 19 декабря 2014 г.

## 1 ОБЩИЕ СВЕДЕНИЯ

Курсовая работа по методике профессионального обучения (МПО) представляет собой учебную исследовательскую работу студента по разработке индивидуальной комплексной методической проблемы. В основе курсовой работы лежит самостоятельная творческая деятельность студента по решению педагогических и методических проблем, таких как педагогическое конструирование в профессиональном обучении, методика диагностики знаний и умений обучающихся и другие.

Целью курсовой работы является формирование умений использования системы психолого-педагогических и методических знаний студента по решению актуальных методических проблем.

Основные задачи курсовой работы:

- освоение методики научного исследования;
- углубление и систематизация теоретических знаний в области методики профессионального обучения;
- изучение передового методического опыта по разработке и конструированию занятий в системе среднего профессионального образования (СПО) по профилю «Декоративно-прикладное искусство и дизайн интерьера»;
- овладение дидактико-методической группой умений по основам профессиональной деятельности педагога.

При организации и выполнении курсовых работ рекомендуется руководствоваться следующими **принципами**:

- 1) профессионального контекста;
- 2) самостоятельности и творчества;
- 3) индивидуальности выводов;
- 4) научности содержания и доказательности выводов.

Выполнение курсовой работы по МПО — это один из ключевых моментов в деятельности студентов, формирующих их профессиональную деятельность по направлению ДПИ и дизайн. Актуальность тематики, практическая значимость курсовой работы и творческая самостоятельность при ее выполнении способствуют адаптации будущего педагога к осуществлению профессиональной деятельности.

Успешное выполнение курсовой работы студентами позволит им не только сформировать знания, умения и соответствующие компетенции, но и развить способность к осуществлению профессиональной деятельности.

Итоговый документ, представляемый студентом по завершении работы — пояснительная записка, а результат выполнения курсовой работы — ее защита. Оценка, выставленная по результатам защиты, учитывает содержательную сторону работы, качество доклада, оформление пояснительной записки и своевременность сдачи курсовой работы.

В процессе выполнения курсовой работы формируются общекультурные (ОК), общепрофессиональные (ОПК) и профессиональные (ПК) компетенции, представленные в таблице 1.

Таблица 1 – Показатели проверяемых компетенций

Коды проверяемых компетенций	Показатели оценки результата обучения
<b>Личностная группа (общекультурные и общепрофессиональные компетенции)</b>	
ОК-1, ОК-6, ОПК-1, ОПК-4, ОПК-6, ОПК-7, ОПК-9	<ul style="list-style-type: none"> <li>• понимание основ философских, социогуманитарных и естественнонаучных знаний, обладание научным мировоззрением;</li> <li>• умение использовать информационные ресурсы для формулирования профессионально-педагогических задач;</li> <li>• умение проектировать и осуществлять индивидуально-личностные концепции профессиональной деятельности;</li> <li>• умение качественно оформить пояснительную записку и создать содержательную презентацию</li> </ul>
<b>Профессиональная группа (профессиональные компетенции)</b>	
ПК-1, ПК-3, ПК-4, ПК-5, ПК-8, ПК-11, ПК-12, ПК-16, ПК-17, ПК-19, ПК-20, ПК-21, ПК-22, ПК-23, ПК-27	<ul style="list-style-type: none"> <li>• умение анализировать современное состояние дизайн образования, ставить научные и исследовательские задачи и определять пути их решения;</li> <li>• умение проводить исследование научных и производственных задач, в том числе путем проектирования экспериментов, анализа и интерпретации данных и синтеза информации для получения обоснованных выводов;</li> <li>• умение проектировать и организовывать образовательный процесс теоретического и производственного обучения в соответствии с требованиями ФГОС СПО на основе применения эффективных технологий подготовки рабочих, служащих и специалистов;</li> <li>• умение применять современные средства контроля и оценивания результатов профессионального обучения, а также прогнозирования развития личности будущих рабочих и специалистов;</li> <li>• умение организовать учебно-исследовательскую работу обучающихся;</li> <li>• владение проектированием и осуществлением системы занятий профессионального обучения в области дизайна с применением оптимальных дидактических средств;</li> <li>• владение проектированием и применением интерактивных, индивидуализированных, деятельностно и личностно ориентированных технологий и методик профессионального обучения рабочих, служащих и специалистов среднего звена</li> </ul>

Курсовая работа выполняется студентом во внеаудиторное время под научно-методическим руководством преподавателя. Консультации с руко-

водителем проводятся по графику.

Процесс выполнения курсовой работы включает ряд основных этапов:

1 Изучение настоящих методических рекомендаций по выполнению курсовой работы.

2 Выбор темы курсовой работы, ее согласование с руководителем, оформление задания и утверждение его на кафедре.

3 Формулировка цели и составление содержания курсовой работы.

4 Подбор, изучение и анализ содержания литературных источников.

5 Сбор, анализ, разработка и обобщение данных педагогического исследования.

6 Оформление курсовой работы.

7 Получение допуска к защите и защита курсовой работы.

## **2 ВЫБОР ТЕМЫ КУРСОВОЙ РАБОТЫ**

Темы курсовых работ могут определяться различными способами:

1 Студент самостоятельно выбирает тему из примерного перечня, разработанного на кафедре (Приложение А).

2 Тему курсовой работы предлагает преподаватель. Если преподаватель ведет исследовательскую деятельность по какой-либо психолого-педагогической проблеме, он может привлечь студента к разработке, таким образом, исследование курсовой работы будет иметь конкретное направление.

3 Студент выбирает тему, которая вызывала сложности в его собственной учебной деятельности, и с точки зрения важной для него проблематики актуализирует цели и задачи курсовой работы.

4 Студент работает по теме, выбранной им самостоятельно, соответствующей его интересам.

По характеру изучаемых проблем тематику курсовых работ, предложенную кафедрой, можно разделить на две группы. В первую группу входят темы, отражающие общие вопросы методики, во вторую — частные вопросы методики профессионального обучения.

Выбранная тема регистрируется и утверждается на кафедре. Руководитель дает студенту письменное задание, в соответствии с которым выполняется курсовая работа. В задание по курсовой работе входит следующее: анализ литературы по проблеме исследования; анализ объекта исследования и выявление его особенностей; осуществление методической разработки проблемы; педагогическая квалиметрия.

Задание оформляется на специальном бланке, представленном в приложении Б, включающем:

- наименование темы;
- указания по содержанию и объему;
- сроки выполнения работы.

Руководитель курсовой работы в процессе ее выполнения должен:

- помочь студенту в составлении содержания (плана) курсовой работы;

- при необходимости рекомендовать научно-методическую, специальную литературу, нормативную документацию и другие источники по теме;
- регулярно консультировать студента;
- контролировать своевременность и качество выполнения отдельных частей курсовой работы;
- принимать меры по своевременному представлению курсовой работы к защите на кафедре.

### 3 СТРУКТУРА И СОДЕРЖАНИЕ КУРСОВОЙ РАБОТЫ

Курсовая работа содержит титульный лист, содержание, введение, основную часть, заключение, список использованных источников и приложения.

Оформление **титульного листа** регламентировано требованиями, пример заполнения представлен в приложении В.

В **содержании** представлены названия всех разделов и подразделов работы, каждое из которых печатается с новой строки. Содержание может быть представлено в двух форматах: в сложном, содержащем разделы и подразделы (параграфы), и в простом, содержащем перечень параграфов. В конце строки ставится номер страницы, на которой напечатана данная рубрика в тексте (приложение Г).

#### Введение

Эта часть курсовой работы содержит обоснование актуальности темы исследования, основные ее характеристики и краткую информацию о замысле исследования (рисунок 1), следует:

- показать значимость выделенной проблемы, степень ее разработанности в науке и необходимость ее разрешения;
- отразить недостатки в обученности и (или) воспитанности, развития обучающихся, которые следует устранить;
- указать недоработанные аспекты.

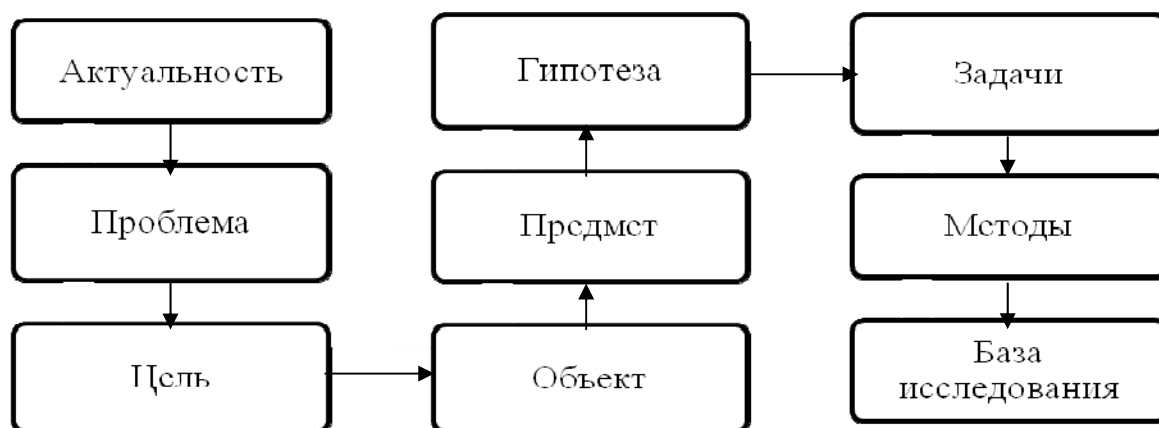


Рисунок 1 — Структура введения

Проблема — это требующий решения вопрос, возникающий тогда, когда имеющихся знаний недостаточно для решений какой-либо задачи. Сущность проблемы – противоречие между установленными фактами и теоретическим осмыслением, между различными трактовками и т.д. Источником проблемы обычно являются специфические явления, затруднения, конфликты, рождающиеся в практической деятельности. Обычно проблемы исследовательской работы по профессиональной педагогике вытекают из потребностей общества, особенно из задач, поставленных перед профессиональными образовательными учреждениями, а также из педагогической практики, трудностей в работе педагога или мастера производственного обучения.

На основании анализа противоречий в научной литературе и педагогической практике формулируют основную проблему и определяют в общих чертах ожидаемый результат. Название темы должно отражать проблему, но их формулировки не должны совпадать.

**Пример:**

*Тема:* Использование проблемных ситуаций на занятиях теоретического обучения в средних профессиональных учебных учреждениях.

*Проблема:* Недостаточное обеспечение взаимосвязи теоретического материала с практикой на занятиях пластической анатомии в средних профессиональных учебных учреждениях.

*Цель исследования* – это предвосхищаемый, желаемый конечный результат исследования, то, что требуется достичь в результате исследования. Цели должны формулироваться конкретно и начинаться со слов: определение, обоснование, конструирование, разработка, выявление и т.д.

*Объект исследования* – это процесс, явление, которое существует независимо от субъекта познания и на который обращено внимание исследователя. Например, объектом может выступать:

- процесс формирования организаторских умений;
- процесс профессионального обучения;
- процесс обучения инженерной графике в профессиональной подготовке будущих дизайнеров и др.

*Предмет исследования* – это сфера или аспект объекта, который в данном случае подлежит глубокому специальному изучению и может быть модифицирован или дополнен методическими разработками студента.

*Предметом исследования* могут являться дидактические условия повышения эффективности формирования знаний, умений, компетенций, развития личностных качеств студентов и др.

*Замысел исследования* по логике поиска, его мысленного воплощения развертывается в гипотезу – предположение о способах решения выдвинутой проблемы и возможных результатах. Цель и гипотеза определяют задачи исследования.

*Задачи исследования* – это последовательные шаги, этапы и средства достижения цели. Среди значительного количества задач, подлежащих

решению, очень важно выделить три основные группы. Чаще всего первая группа – историко-диагностическая связана — с изучением истории вопроса и современного состояния проблемы, определением или уточнением понятий, поиском общенаучных и психолого-педагогических оснований для исследования вопроса. Вторая – теоретико-моделирующая — направлена на раскрытие структуры, сущности изучаемого, факторов его преобразования, модели и функции изучаемого, способов его преобразования. Третья – практически-преобразовательная — определяет разработку и использование методов, приемов, средств рациональной и эффективной организации педагогического процесса, его предполагаемого преобразования, разработку практических рекомендаций и дидактических средств.

При выполнении курсовой работы необходимо использовать научные методы педагогических исследований:

- теоретические: систематизация, обобщение, классификация, моделирование;
- эмпирические: наблюдение процесса обучения, анкетирование и интервьюирование педагогов, обучающихся, родителей, представителей общественности, анализ учебно-планирующей документации, продуктов деятельности, педагогический эксперимент и др.

Во введении следует указать область практического применения полученных результатов исследования.

Введение должно занимать не более двух-трех страниц машинописного текста.

### **Основная часть**

Основная часть, как правило, состоит из двух разделов или частей — теоретической и практической. В каждом конкретном случае содержание разделов, распределение между ними объема материала согласуется с руководителем.

Однако при любом варианте написания курсовой работы следует учитывать, что первый раздел должен обеспечивать теоретическую основу второго раздела. С этой целью в ней необходимо представлять только тот теоретический материал, который потребуется для решения практических вопросов, определенных целями и задачами курсовой работы. Отход от этого требования неизбежно приводит либо к чрезмерному увеличению объема первого раздела, либо к отрыву от содержания второго раздела.

Первый раздел не должен представлять изложение общеизвестных положений курсов педагогики, психологии и методики профессионального обучения, а должен являться анализом теории по выбранной студентом теме. При этом проводится критическое осмысление и оценка не решенных еще вопросов.

Второй раздел содержит методику реализации поставленной цели в образовательно-воспитательном процессе профессионального обучения. В практической части могут быть представлены:

- разработка системы мероприятий по достижению решаемой педагогической



задачи и их характеристика;

- проектирование рабочих программ изучения учебных дисциплин и их дидактического обеспечения;
- разработка проекта системы занятий теоретического или производственного обучения;
- перспективно-тематическое планирование изучения раздела (темы);
- проектирование системы развивающих заданий, ситуаций для формирования новообразований в личности учащихся;
- конструирование необходимого дидактического материала;
- другое.

Во втором (практическом) разделе студент дает описание опытно-экспериментальной работы: диагностические методики, результаты диагностики, подробную характеристику испытуемых и другое. На основе анализа результатов опытно-экспериментальной работы формулируются выводы.

### **Заключение**

Этот раздел характеризует степень и качество выполнения поставленных в курсовой работе задач. Он должен содержать:

- выводы из анализа теории;
- результаты изучения объекта исследования в реальных педагогических условиях, его положительные стороны, недостатки, нереализованные возможности и т.д.;
- формулировку основных методических рекомендаций педагогам и студентам по использованию результатов исследования.

Заключение должно быть кратким и в то же время описывать все виды работ и рефлексивные отзывы об их результативности.

### **Список использованных источников**

Список необходим для обоснования правильности теоретических и практических выводов и предложений студента, установления достоверности исследуемых зависимостей, целесообразности выбора тех или иных методов исследования. Он дает первое представление об уровне теоретической и практической проработки курсовой работы, о соответствии современным положениям методики профессионального обучения.

В библиографический список должна быть включена литература, которая непосредственно использована студентом.

При цитировании или упоминании в курсовой работе монографий, учебных пособий статей необходимо делать библиографические ссылки. При этом в квадратных скобках проставляется порядковый номер источника информации. Так, например, запись [5] означает, что автор ссылается в своей работе на пятый источник информации в списке литературы. При приведении ссылок может указываться инициалы и фамилия автора литературного источника. Например: «В своей работе профессор В.А. Скакун [21] рассматривает...»

При цитировании берется текст оригинала и заключается в кавычки. Если же цитата получается слишком громоздкой, из-за сложности ее построения

четко не улавливается основная мысль или она имеет многозначное толкование, то достаточно изложить ее основные положения своими словами, сделав необходимую ссылку на источник и номер страницы. Кавычки при этом не ставятся.

Для перечисления работ, в которых рассматривались исследуемые вопросы, в скобках через запятую указываются номера литературных источников. Например, запись [3] означает, что исследуемый вопрос рассматривается, по мнению автора курсовой работы, в литературном источнике номер 3.

### **Приложения**

В приложении приводится материал справочного и нормативного характера; рисунки, схемы, таблицы, тексты вспомогательного плана; программы; дидактический материал; технологические и инструкционные карты и др. Этот раздел при рациональном его построении позволяет студенту варьировать объем основной части курсовой работы, вынося из нее весь вспомогательный и дополнительный материал.

## **4 ТРЕБОВАНИЯ К ОФОРМЛЕНИЮ КУРСОВОЙ РАБОТЫ**

Пояснительная записка курсовой работы, выполненная машинописным способом на листах формата А4 (210 х 297 мм) и подшитая в папку, предоставляется на кафедру профессионального обучения, технологии и дизайна. Качество печати должно быть высоким.

Текст излагается на одной стороне листа и ограничивается полями: левое – 30 мм, правое – 10 мм, верхнее и нижнее – 20 мм шрифтом Times New Roman, кегль 14, межстрочный интервал 1,5. Перенос слов не допускается, выравнивание – по ширине, плотность текста должна быть одинаковой (все слова разделяются только одним пробелом). Перед знаком препинания пробел не ставится, после знака препинания – один пробел. При наборе должны различаться длинные тире («—») и дефис («-»). В тексте обязательно должны присутствовать абзацные отступы («красная строка»), равные 1,25 см.

Основную часть курсовой работы следует делить на разделы и подразделы (параграфы). Необходимо следить, чтобы объем разделов и подразделов был соразмерным.

Разделы и подразделы нумеруются арабскими цифрами. Разделы должны иметь порядковую нумерацию в пределах всего текста. Пример: 1, 2, 3 и т.д.

Нумерация подраздела включает номер раздела и порядковый номер подраздела, разделенные точкой. Точка после второй цифры не ставится. Пример: 1.1, 1.2, 1.3 и т.д.

Разделы и подразделы должны иметь содержательные и лаконичные (краткие) заголовки, которые отражают основную сущность содержания раздела / подраздела.

Если заголовок состоит из двух предложений, их разделяют точкой.

Введение, основная часть, заключение, список использованных источников и каждое приложение оформляется с новой страницы, их заголовки отделяются от текста одной строкой с 1,5 межстрочным интервалом.

Разделы / подразделы основной части работы печатаются подряд (не с новой страницы). На странице, где приводится заголовок раздела / подраздела, должно быть не менее двух строк последующего текста.

Заголовки введения, разделов, подразделов, заключения, списка использованных источников и приложений печатаются по центру, с прописной буквы, начертание – полужирное, без точки в конце. Подчёркивание не допускается.

Все страницы нумеруются арабскими цифрами в центре нижней части листа, начиная со второй страницы. Титульный лист включается в общую нумерацию, но номер страницы на нём не проставляется.

Объем пояснительной записки, включая введение, основную часть и заключение, должен составлять 30–40 страниц, не считая таблиц, списка использованной литературы и приложений.

Опечатки, описки и графические неточности, обнаруженные в процессе подготовки работы, допускается подчищать корректирующей жидкостью («штрих») и наносить на то же место исправленный текст черной гелиевой ручкой рукописным способом.

Разрешается использовать компьютерные возможности акцентирования внимания на значимых терминах, понятиях, определениях и т.п., применяя разные начертания одной шрифтовой гарнитуры.

В тексте курсовой работы должны быть ссылки на использованные источники, которые следует приводить в квадратных скобках, например [14].

Текст курсовой работы при необходимости можно иллюстрировать таблицами и рисунками, качество которых должно удовлетворять требованию их чёткого воспроизведения. Табличный и графический материал отражает, главным образом, итоговые и наиболее существенные результаты исследования.

**Таблицы и иллюстрации (далее рисунки)** – это чертежи, графики, схемы, компьютерные распечатки, диаграммы, фотоснимки, которые должны быть органично увязаны с текстом разделов и параграфов курсовой работы, иметь в нем соответствующие пояснения и ссылки.

Необходимость рисунков и таблиц, а также их количество определяется содержанием курсовой работы.

Рисунки и таблицы должны быть выполнены аккуратно (могут быть как в черно-белом, так и в цветном варианте). Их следует располагать в работе непосредственно после текста, в котором они упоминаются впервые, или на следующей странице.

На все рисунки и таблицы в работе должны быть ссылки. При ссылках на рисунки и таблицы следует писать «... в соответствии с рисунком 1» или «... в соответствии с таблицей 1». Также допускается ссылка на рисунки и таблицы в

круглых скобках с маленькой буквы с указанием номера, например: (рисунок 1) или (таблица 1).

Рисунки и таблицы должны иметь лаконичные (краткие) заголовки и сквозную нумерацию (отдельно нумеруются рисунки и отдельно таблицы).

Название рисунка и его порядковый номер располагают внизу, посередине строки, без точки в конце.

Подстрочная надпись отделяется от текста одной строкой с 1,5 межстрочным интервалом. Пример оформления приведён на рисунке 2.

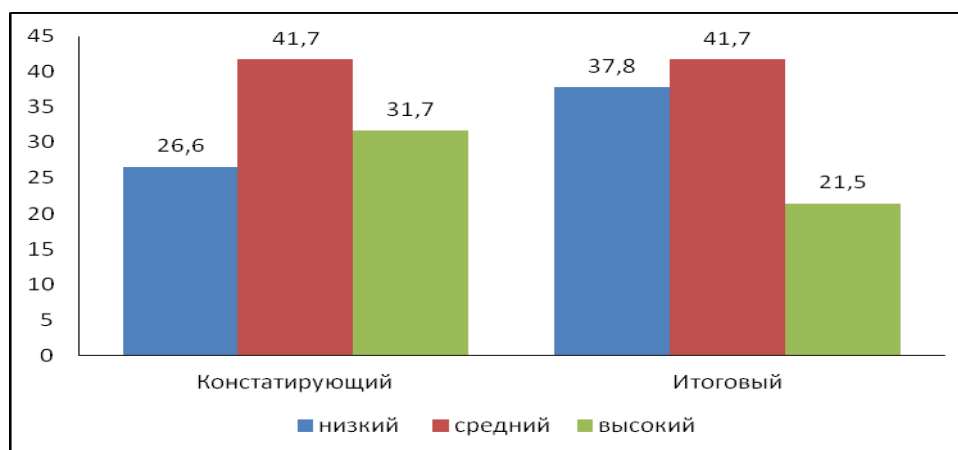


Рисунок 2 – Динамика уровня развития технического мышления

В таблице или подстрочной надписи рисунка допускается применять размер шрифта меньший (не менее 12), чем в основном тексте работы.

Название таблицы и её порядковый номер располагается над таблицей слева, без абзацного отступа, через тире и далее с прописной буквы, в конце заголовка таблицы точка не ставится.

Заголовки граф таблицы, как правило, записываются параллельно её строками с прописной буквы. При необходимости допускается перпендикулярное расположение заголовков граф. Графу «Номер по порядку» в таблицу включать не допускается.

Таблица отделяется сверху и снизу от основного текста одной строкой с 1,5 межстрочным интервалом. Пример оформления приведен в таблице 2.

Таблица 2 – Диагностические материалы

Критерии	Измерители
Когнитивный	Вопросы для опроса, задания на составление формул профессий, анализа профессиограмм, ситуационные ролевые тест-тренинги, упражнения
Мотивационно-ценностный	Опросники профессиональной готовности, тестовые методики самооценки
Деятельностно-практический	Комплект профессиональных проб в форме практических или (и) открытых (эвристических) заданий

Таблицу с большим количеством строк допускается переносить на другой лист (страницу). При этом слово «Таблица» и её номер указывают один раз (над первой частью таблицы), над другими частями с выравниваем по правому краю пишут слово «Продолжение таблицы» и указывают её номер, например: «Продолжение таблицы 1».

**Список использованных источников** составляется в алфавитном порядке. Сведения об источниках следует располагать в порядке появления ссылок на источники в тексте ВКР, нумеровать арабскими **цифрами без точки** и печатать с абзацного отступа.

Оформление каждого источника производится в соответствии с требованиями к библиографическим описаниям.

Примеры библиографического описания:

*описание книги, монографии, учебного пособия:*

1 Грашин, А. А. Методология дизайн-проектирования элементов предметной среды: (дизайн унифиц. и агрегат. объектов) [Текст] : учеб. пособие для студентов архитектур. и дизайнер. специальностей / А. А. Грашин. – М. : Архитектура-С, 2004. – 227 с.

2 Кругликов, Г. И. Методика профессионального обучения с практикумом [Текст] : учебное пособие для студентов высш. учеб. заведений / Г. И. Кругликов. – М. : Издательский центр «Академия», 2005. – 228 с.

3 Лейбович, А. Н. Структура и содержание государственного стандарта профессионального образования [Текст] / А. Н. Лейбович. – М., 1996. – 344 с.

*описание журнальной статьи:*

1 Курносова, С. А. Информационное обеспечение подготовки студентов вуза к проектированию педагогического дизайна [Текст] / С. А. Курносова // Образование и наука. – 2010. – № 9. – С. 68.

*описание тезисов в сборнике тезисов докладов научной конференции:*

1 Кокшарова, О. А. Компетенции участников учебно-педагогического взаимодействия в становлении готовности студентов к аналитической деятельности [Текст] / О. А. Кокшарова // Актуальные проблемы профессионального педагогического и технологического образования : мат. науч.-практ. конф. 17 ноябр. 2010 г. – Шадринск : Изд-во ОГУП «Шадринский дом печати», 2010. – С. 241-247.

*описание интернет-источников:*

1 Педагогика искусства: электронный журнал // Федеральный портал «Российское образование». URL: [uhttp://www.art-education.ru/AE-magazine/](http://www.art-education.ru/AE-magazine/) (дата обращения)

**Приложения** содержат промежуточный материал, вспомогательные таблицы, рисунки и другое.

Приложение также может быть оформлено в виде самостоятельного документа с учетом ГОСТ 7.32-2001.

В тексте выпускной квалификационной работы должны быть ссылки на все приложения, которые располагаются в порядке ссылок на них в основной части работы.

Приложения обозначают заглавными буквами русского алфавита, за исключением букв Ё, З, Й, О, Ч, Ъ, Ы, Ь.

Каждое приложение следует начинать с новой страницы с указанием наверху по центру слова «Приложение» и его обозначения, например «Приложение А».

Приложение должно иметь заголовок, который записывают симметрично относительно текста с прописной буквы отдельной строкой.

Слово «Приложение», его заголовок отделяются друг от друга и от основного текста одной строкой с 1,5 межстрочным интервалом.

Приложения с большим количеством информации допускается переносить на другой лист (страницу). При переносе на другой лист (страницу) указывается слово «Продолжение приложения А» с выравниванием по центру.

Рисунки и таблицы каждого приложения должны иметь сквозную нумерацию внутри приложения (рисунки и таблицы нумеруются отдельно). Рисунки и таблицы каждого приложения обозначают отдельной нумерацией арабскими цифрами с добавлением перед цифрой обозначения приложения, например: Рисунок Д.1 – ... или Таблица Д.1 – ... (приложение Д).

При ссылке в тексте работы на рисунки или таблицы приложений следует писать «... в соответствии с рисунком Д.1». Также допускается ссылка в круглых скобках с маленькой буквы, например: (рисунок Д.1) или «... в соответствии с таблицей Д.1». Возможна ссылка в круглых скобках с маленькой буквы, например: (таблица Д.1).

Приложения должны иметь общую с остальной частью работы сквозную нумерацию страниц.

Курсовая работа должна быть написана научным языком. Это означает не только соблюдение общих норм литературного языка и правил грамматики, но и учет особенностей научной речи: ее точности, однозначности терминологии, некоторых правил применения форм речи. В отношении стиля научной речи следует запомнить, что личная манера изложения в современной научной литературе уступает место безличной (можно считать; допустим, что...; анализ показывает, что... и т.п.).

## **5 МЕТОДИКА ВЫПОЛНЕНИЯ КУРСОВОЙ РАБОТЫ**

В общем виде содержание пояснительной записки должно отвечать следующим требованиям:

- соответствовать целям и задачам, поставленным в курсовой работе;
- учитывать направления и проблематику современных научно-методических работ, осуществляемых на кафедре или в учреждениях СПО;
- отвечать требованиям новизны и полезности выполняемой работы.

Выполнение курсовой работы представлено следующими этапами.

1-й этап – выбор и анализ темы курсовой работы, написание введения.

Для проверки правильности представленного аппарата педагогического исследования необходимо ответить на следующие вопросы:

- а) что надо изучить из того, что ранее не было изучено (проблема),
- б) как назвать проблему (тема),
- в) почему данную проблему нужно в настоящее время изучать, решать (актуальность),
- г) что рассматривается (объект исследования),
- д) как рассматривается объект, какие новые отношения, свойства, аспекты, функции раскрывает данное исследование (предмет исследования),
- е) какой результат будет получен (цель),
- ж) что нужно сделать, чтобы цель была достигнута (задачи),

Поскольку курсовая работа предполагает лишь первоначальное приобщение студентов к педагогическому исследованию, то, видимо, нет необходимости представлять абсолютно все характеристики. Некоторые из них могут быть определены по желанию (например, гипотеза). Формулировка этих характеристик будет зависеть от квалификации руководителя, подготовленности студента, специфики темы исследования и других обстоятельств.

2-й этап – выполнение информационно-аналитического обзора методических основ занятия. Перед составлением обзора определяются основные понятия по выбранной теме курсовой работы, рассматриваются определения данных понятий из энциклопедий, толковых словарей и др. Основными понятиями темы могут быть все компоненты процесса обучения или методы исследования методических проблем.

Для решения методических проблем по конструированию занятия выбираются методы обучения. При выборе и обосновании методов обучения необходимо учитывать их основные характеристики, раскрывающие деятельность педагога и обучающихся, содержание учебного материала, учебные цели, индивидуальные особенности обучающихся, наличие дидактических средств и т.д. Для оптимального выбора методов обучения и их эффективного сочетания надо знать все имеющиеся в педагогике методы и их целостную классификацию.

3-й этап – анализ и разработка учебно-планирующей документации. На данном этапе выбирается один раздел дисциплины профессионального цикла и разрабатывается перспективно-тематическое планирование или технологическая карта его изучения. Для этого необходимо провести анализ содержания раздела, обозначить триединую дидактическую цель и задачи, определить образовательные продукты, объем и виды учебной деятельности, формы, методы и дидактические средства обучения и основные требования к студентам по окончании изучения раздела.

4-й этап – методический анализ учебного материала. На данном этапе происходит подробное ознакомление с содержанием учебного материала по теме и проводится структурно-логический анализ учебного материала, выделяются учебные элементы и уровни их усвоения, то есть структурируется учебный материал.

5-й этап – методическое конструирование занятия. На данном этапе

разрабатываются средства обучения к структурированному учебному материалу. Вначале конструируется граф логики учебной информации и составляется спецификация учебных элементов. Затем производится выбор и конструирование средств обучения (опорный конспект, листы рабочей тетради, блок-схемы, плакаты, контрольно-оценочные материалы и т.д.). Далее конструируется модель мыслительной деятельности педагога и обучающихся по формированию знаний и умений на основе выбранных методов и средств обучения и структурированного учебного материала.

6-й этап – проведение педагогического эксперимента. Определение вида эксперимента (в курсовой работе может быть представлен констатирующий эксперимент), его цели и задач. Выбор или самостоятельная разработка диагностических методик для выявления параметров исследования. Проведение диагностических процедур, их анализ и статистическая обработка, оформление результатов, составление таблиц, графиков, диаграмм, гистограмм, формулирование выводов.

После выполнения 6-го этапа пишется заключение по всей выполненной работе. В структуру заключения входят учебные цели выполнения курсовой работы, методические умения, полученные в ходе выполнения работы, выводы, перспективы.

Функции преподавателя при выполнении курсовой работы сводятся в основном к контролю выполнения вышеперечисленных этапов работы и руководству.

## **6 ПОРЯДОК ЗАЩИТЫ КУРСОВОЙ РАБОТЫ**

К защите допускаются студенты, имеющие на руках оформленную соответствующим образом и подписанную руководителем пояснительную записку курсовой работы.

Защита курсовых работ организуется заведующим кафедрой и проводится комиссией из 2-3 человек при непосредственном участии руководителя курсовой работы. Состав комиссии определяется заведующим кафедрой. В комиссию могут войти преподаватели кафедры профессионального обучения, технологии и дизайна, преподаватели кафедр педагогики и психологии, а также педагоги профессиональных учреждений СПО.

Защита представляет собой выступление студента (8-10 минут), сопровождаемое электронной презентацией по выполненной работе, и ответы на вопросы. Требования к электронной презентации защиты представлены в приложении Е.

При оценке курсовой работы учитываются:

- полнота раскрытия темы;
- степень самостоятельности выполнения работы;
- глубина знаний по теме;
- умение формулировать рекомендации по теме курсовой работы;
- четкость и полнота изложения основных положений курсовой работы и



ответов на вопросы;

- практическая значимость выполненной работы в оптимизации образовательно-воспитательного процесса профессионального обучения;
- качество оформления пояснительной записки курсовой работы.

Каждая работа обсуждается и оценивается членами комиссии после защиты всех работ. Затем студентам объявляются мотивированные оценки. Отдельные работы, имеющие теоретический и практический интерес, могут быть представлены на конкурс учебных исследовательских работ либо рекомендованы для дальнейшей разработки в качестве дипломной работы.

Критерии оценивания курсовой работы для студентов очной формы обучения представлены в таблице 3.

Таблица 3 – Рейтинговая система оценивания курсовой работы

Объект оценки	Качество, в баллах			Всего
	пояснительной записки	доклада	защиты	
Балльная оценка	8 – 60	5 – 20	4 – 20	100

**Качество пояснительной записки, максимальное количество – 60 баллов:**

- 1) наличие сложного плана – (0...5) баллов;
- 2) полнота раскрытия темы – (2...10) баллов;
- 3) степень самостоятельности выполнения работы – (0...5) баллов;
- 4) глубина знаний по теме – (1...10) баллов;
- 5) практическая значимость выполненной работы, качество учебно-планирующей документации – (3...15) баллов;
- 6) наличие и качество планируемого или проведенного эксперимента – (0...5) баллов;
- 7) качество оформления пояснительной записки курсовой работы – (2...10) баллов.

**Качество доклада, максимальное количество – 20 баллов:**

- 1) четкость и полнота изложения основных положений курсовой работы – (5...15) баллов;
- 2) наличие и качество электронной презентации – (0...5) баллов.

**Качество защиты, максимальное количество – 20 баллов:**

- 1) умение формулировать рекомендации по теме курсовой работы – (2...5) баллов;
- 2) четкость, содержательность и краткость ответов на вопросы – (2...10) баллов;
- 3) обладание профессиональными нормами этики – (0...5) баллов.

Оценки выставляются по результатам выполнения и защиты курсовой работы: студентам очной формы обучения в соответствии набранными

баллами, студентам заочной и заочной (сокращенной) форм – по выделенным критериям.

**91 – 100 баллов «Отлично»** – осуществление взаимосвязи между понятиями «метод» и «методика». Владение теоретическими основами методического анализа. Учет в полной мере всех компонентов учебного процесса в их взаимодействии. Владение навыками структурирования и презентации учебной информации. Целесообразное и эффективное использование всех функций дидактических средств обучения и контроля в соответствии с особенностями предметных знаний. Учет и использование закономерностей и принципов учебного процесса.

**74 – 90 балла «Хорошо»** – недостаточное обоснование используемого метода при конструировании методики проведения занятий. Учет в полной мере всех компонентов учебного процесса в их взаимодействии. Владение навыками структурирования и презентации учебной информации. Использование большинства функций дидактических средств обучения и контроля в соответствии с особенностями предметных знаний. Учет и использование некоторых закономерностей и принципов учебного процесса.

**61 – 73 балла «Удовлетворительно»** – недостаточное обоснование используемого метода при конструировании методики проведения занятий. Учет большинства компонентов учебного процесса в их взаимодействии. Использование основных алгоритмов структурирования и презентации учебной информации.

**60 и менее баллов – неудовлетворительно (не зачтено)**

Студент, не защитивший курсовую работу по неуважительной причине, считается имеющим академическую задолженность.

### Список литературы

1 Бабанский, Ю. К. Проблемы повышения эффективности педагогических исследований (дидактический аспект) [Текст] / Ю. К. Бабанский. — М. : Педагогика, 1982.

2 Бережнова, Е. В. Основы учебно-исследовательской деятельности студентов [Текст] : учебник для студ. сред. учеб. заведений / Е. В. Бережнова, В. В. Краевский. — 2-е изд., стер, — М. : Издательский центр «Академия», 2006. — 128 с.

3 Введение в научное исследование по педагогике [Текст] : учеб. пособие для студентов пед. ин-тов / Ю. К. Бабанский и др. ; под ред. В. И. Журавлева. – М. : Просвещение, 1988.

4 Загвязинский, В. И. Практическая методология педагогического поиска [Текст] / В. И. Загвязинский. – Тюмень : Изд-во ЗАО «Легион-Групп», 2005. – 74 с.

5 Краевский, В. В. Основные характеристики и логика педагогического исследования [Текст] / В. В. Краевский. – Волгоград : Перемена, 1994.

6 Кругликов, Г. И. Методика профессионального обучения с

практикумом [Текст] : учебное пособие для студентов высш. учеб. заведений / Г. И. Кругликов. – М. : Издательский центр «Академия», 2005. – 228 с.

7 Педагогические технологии [Текст] : учебное пособие для студентов педагогических специальностей / под ред. В. С. Кукушкина. – М. : ИКЦ «МарТ» ; Ростов н/Д. : Издательский центр «МарТ», 2006. – 336 с.

8 Профессиональная педагогика [Текст] : учебник для студентов, обучающихся по педагогическим специальностям и направлениям / под ред. С. Я. Батышева. – М. : Ассоциация «Профессиональное образование», 1997. – 512 с.

9 Скакун, В. А. Методика преподавания специальных и общетехнических предметов (в схемах и таблицах) [Текст] / В. А. Скакун. – М., 2005.

10 Эрганова, Н. Е. Методика профессионального обучения [Текст] : учебное пособие / Н. Е. Эрганова – 3-е изд., испр. и доп. – Екатеринбург : Издательство Рос. гос. проф.-пед. ун-та, 2003. – 150 с.

## Приложение А

### Примерная тематика курсовых работ

- 1 Диагностика общих и профессиональных компетенций специалиста среднего звена или рабочего.
- 2 Проектирование образовательно-пространственной среды для теоретического обучения дизайнеров.
- 3 Деятельностно-ориентированные технологии профессионального обучения рабочих (специалистов).
- 4 Личностно-ориентированные технологии профессионального обучения рабочих (специалистов).
- 5 Конструирование содержания учебного материала по общепрофессиональной или специальной подготовке рабочих (специалистов).
- 6 Проектирование и применение комплекса дидактических средств при подготовке рабочих (специалистов среднего звена).
- 7 Проектирование форм и методов контроля результатов подготовки рабочих (специалистов) в образовательном процессе.
- 8 Организация технологического процесса в учебных мастерских при выполнении художественно-оформительских работ.
- 9 Организация образовательного процесса с применением интерактивных технологий подготовки рабочих (специалистов).
- 10 Организация учебно-исследовательской деятельности обучающихся колледжа на занятиях \_\_\_\_\_.
- 11 Письменное инструктирование как способ организации самостоятельной работы студентов на занятиях \_\_\_\_\_.
- 12 Проектирование оценочных средств для контроля профессиональных компетенций будущих дизайнеров.
- 13 Метод направляющих текстов на занятиях рисунка (живописи).
- 14 Активизация познавательной деятельности обучающихся на занятиях цветоведения.
- 15 Актуализация принципа наглядности в рамках дисциплины «Декоративно-прикладное искусство и народные промыслы».
- 16 Опорный конспект как средство повышения познавательной активности студентов на занятиях истории искусств.
- 17 Формы организации теоретического обучения по профессии «Исполнитель художественно-оформительских работ».
- 18 Реализация принципа сознательной активности на занятиях пластической анатомии.
- 19 Формирование профессиональных компетенций при изучении живописи с основами цветоведения.
- 20 Приёмы организации самостоятельной работы студентов на занятиях начертательной геометрии

21 Методы проверки и оценки результатов обучения по дисциплине «Колорит в интерьере».

22 Методы формирования профессиональных компетенций обучающихся при освоении дисциплины «Основы композиции и дизайна».

23 Проектирование занятий при изучении дисциплины «Композиция изделий из ткани с художественной росписью».

24 Формирование практических умений студентов при освоении техники художественной росписи текстильных изделий.

25 Методическая разработка занятий по дисциплине «Рисунок с основами перспективы».

26 Формирование дизайнерского мышления на занятиях по проектированию интерьера жилых зданий.

27 Мотивация учебной деятельности студентов при изучении основ композиции и дизайна.

28 Методы формирования профессиональных компетенций художника росписи по ткани

29 Формирование графических умений студентов на занятиях художественного проектирования изделий декоративно-прикладного и народного искусства.

30 Организация частично-поисковой деятельности студентов при освоении дисциплины «Композиция и анализ произведений изобразительного искусства».

31 Упражнение как метод производственного обучения профессии «Изготовитель художественных изделий из ткани с художественной росписью».

32 Средства оценивания профессиональных компетенций обучающихся на занятиях перспективы.

33 Формирование технологических умений студентов на занятиях технологии исполнения изделий декоративно-прикладного и народного искусства.

Темы №1-11 требует уточнения и конкретизации специальностей, профессий и дисциплин с последующим согласованием с преподавателем.

Приложение Б  
Министерство образования и науки Российской Федерации  
федеральное государственное бюджетное образовательное учреждение  
высшего профессионального образования  
«Курганский государственный университет» (КГУ)  
Кафедра «Профессиональное обучение, технология и дизайн»

«УТВЕРЖДАЮ»  
Заведующий кафедрой  
\_\_\_\_\_ В.С. Медведевских  
\_\_\_\_\_ 201\_

**ЗАДАНИЕ**  
на курсовую работу (проект) студента

\_\_\_\_\_  
(Ф.И.О. полностью)

Группа \_\_\_\_\_

Тема работы: \_\_\_\_\_  
\_\_\_\_\_

Срок сдачи студентом законченной работы \_\_\_\_\_ 200\_ г.

Перечень вопросов, подлежащих разработке:

- 1 \_\_\_\_\_
- 2 \_\_\_\_\_
- 3 \_\_\_\_\_
- 4 \_\_\_\_\_
- 5 \_\_\_\_\_

Руководитель работы: \_\_\_\_\_  
И.О.Ф. (подпись)

Студент: \_\_\_\_\_  
И.О.Ф. (подпись студента)

## Приложение В

*МИНИСТЕРСТВО ОБРАЗОВАНИЯ И НАУКИ РОССИЙСКОЙ ФЕДЕРАЦИИ*  
федеральное государственное бюджетное образовательное учреждение  
высшего профессионального образования  
«Курганский государственный университет» (КГУ)  
Кафедра «Профессиональное обучение, технология и дизайн»

КОМПЛЕКСНОЕ МЕТОДИЧЕСКОЕ ОБЕСПЕЧЕНИЕ ПРЕДМЕТОВ И  
ПРОФЕССИЙ ПО НАПРАВЛЕНИЮ «ДИЗАЙН»

ПОЯСНИТЕЛЬНАЯ ЗАПИСКА К КУРСОВОЙ РАБОТЕ  
По дисциплине «Методика профессионального обучения»

Студент группы П – 40312

И.И. Смирнова

Направление: 44.03.04 Профессиональное обучение (по отраслям).

Направленность (профиль): Декоративно-прикладное искусство и дизайн

Руководитель

А.М. Уколова

Работа защищена с оценкой

\_\_\_\_\_ 2015 г.

## Приложение Г

### Примеры содержания курсовых работ

Тема: «Организация творческой деятельности обучающихся на занятиях художественных дисциплин»

#### СОДЕРЖАНИЕ

Введение.....	3
Раздел 1 Психолого-педагогическое обоснование проблемы.....	7
1.1 Теоретические основы организации творческой деятельности обучающихся.....	7
1.2 Особенности организации образовательного пространства студентов техникума .....	14
Выводы по первому разделу.....	15
Раздел 2 Организация творческой деятельности обучающихся на занятиях художественных дисциплин.....	16
2.1 Дидактическое обеспечение творческой деятельности студентов на занятиях живописи .....	16
2.2 Опытнo-экспериментальное исследование, анализ и интерпретация результатов .....	25
Выводы по второму разделу.....	25
Заключение.....	26
Список использованных источников.....	28
Приложение.....	31

Тема: «Активизация познавательной деятельности студентов колледжа на занятиях дизайн проектирования»

#### СОДЕРЖАНИЕ

Введение	3
1 Психолого-педагогические условия и методы активизации познавательной деятельности студентов колледжа	6
2 Междисциплинарный курс «Дизайн проектирование» в профессиональном обучении дизайнеров среднего звена	13
3 Проектирование системы занятий по дизайн проектированию при изучении модуля «Композиция»	21
Список использованных источников	29
Заключение	31
Приложение А – Структура междисциплинарного курса «Дизайн проектирование»	32
Приложение Б – Дидактическое обеспечение занятий по дизайн проектированию	36



## Приложение Д

### Образец оформления таблиц и рисунков в приложении текстовой части курсовой работы



Рисунок Д.1 – Схема конкретизации целей обучения

Таблица Д.1 – Классификация основных видов творчества

Признак классификации	Виды творчества
Возраст и подготовленность личности	Творчество взрослых, студентов, учащихся, дошкольников
Значение результатов творчества	Объективное, субъективно-объективное, субъективное
Содержание творческой деятельности	Научное; техническое – изобретательство, новаторство; художественное – актерское, музыкальное, изобразительное, литературное; прикладное – декоративное, шахматное, педагогическое и другие
Форма организации деятельности	Коллективное, групповое, индивидуальное
Уровень творчества	Высший, низший уровень

## Приложение Е

### Рекомендации по подготовке электронной презентации

При подготовке электронной презентации выступления, отчета и др. следует руководствоваться следующими требованиями:

1 Количество слайдов должно быть адекватно содержанию и продолжительности выступления (для 10-минутного выступления рекомендуется использовать не более 20 слайдов). На первом слайде, как правило, отражается следующая информация: тема выступления, имя, отчество и фамилия выступающего и руководителя ВКР (полностью).

2 Текст на слайдах представляет собой опорный конспект (ключевые слова, маркированный или нумерованный список), без полных предложений. Объем текста на слайде – не должен превышать 7 строк. Для всех слайдов презентации по возможности необходимо использовать один и тот же шаблон оформления. Кегль использовать не меньше 20. Цвета фона и шрифта должны контрастировать (желателен светлый фон). Используемый шрифт должен легко читаться (выделения курсивом, узкий шрифт, шрифт с засечками и т.д. не применяются). Наиболее важная информация должна быть выделена с помощью цвета, кегля и в некоторых случаях эффектов анимации (**не перегружать слайды анимацией!**).

3 Иллюстрации служат уместным и достаточным средством наглядности, помогают наиболее полно раскрыть тему выступления, при этом не должны отвлекать от содержания выступления. При выполнении презентации необходимо использовать иллюстрации только хорошего качества (высокого разрешения), с четким изображением.

4 Инфографика. Выбранные средства визуализации информации (таблицы, схемы, графики и т.д.) должны соответствовать содержанию и быть связаны с докладом выступающего.

5 Оформление слайдов должно четко соответствовать теме и аудитории, не препятствовать восприятию содержания выступления. Показ слайдов необходимо осуществлять только по щелчку мыши (не автоматически).

## Содержание

1 Общие положения	3
2 Выбор темы курсовой работы	5
3 Структура и содержание курсовой работы	6
4 Требования к оформлению курсовой работы	10
5 Методика выполнения курсовой работы	14
6 Порядок защиты курсовой работы	16
Список литературы	18
Приложения	20

Уколова Аинна Михайловна

**КУРСОВАЯ РАБОТА**  
**по методике профессионального обучения**

Методические рекомендации  
для студентов всех форм обучения  
направления 44.03.04 «Профессиональное обучение (по отраслям)»,  
профиль «Декоративно-прикладное искусство и дизайн»

Редактор О.Г. Арефьева

Подписано в печать

Печать цифровая

Заказ

Формат 60x84 1/16

Усл.печ.л.1,75

Тираж 25

Бумага 65 г/м<sup>2</sup>

Уч.-изд. л.1,75

Не для продажи

РИЦ Курганского государственного университета.

640000, г. Курган, ул. Советская, 64/4.

Курганский государственный университет.