

**МИНИСТЕРСТВО ОБРАЗОВАНИЯ И НАУКИ  
РОССИЙСКОЙ ФЕДЕРАЦИИ  
Федеральное агентство по образованию  
КУРГАНСКИЙ ГОСУДАРСТВЕННЫЙ УНИВЕРСИТЕТ  
Кафедра «Экология и безопасности жизнедеятельности»**

**РАССЛЕДОВАНИЕ И АНАЛИЗ ПРИЧИН НЕСЧАСТНЫХ СЛУЧАЕВ**

Методические указания  
к проведению учебной деловой игры «Несчастный случай»  
по дисциплине «БЕЗОПАСНОСТЬ ЖИЗНЕДЕЯТЕЛЬНОСТИ»  
для студентов специальностей 140211; 150202; 151001; 151002; 200503; 220301;  
190201; 190202; 190601; 190603; 190702; 260601; 050501  
и дисциплине «УПРАВЛЕНИЕ БЕЗОПАСНОСТЬЮ ЖИЗНЕДЕЯТЕЛЬНО-  
СТИ» для студентов специальности 280101

Курган 2007

Кафедра: «Экология и безопасность жизнедеятельности»

Дисциплины: «Безопасность жизнедеятельности»

и «Управление безопасностью жизнедеятельности»

Составили: канд. техн. наук, профессор Кузьмин А.П.

канд. техн. наук, доцент Смирнова Н.К.

Работа выполнена при равноценном участии авторов.

Составлены на основе переработанных и дополненных методических указаний  
«Расследование и анализ причин несчастных случаев» / Кузьмин А.П. – Курган:  
Изд-во КГУ, 1997.

Утверждены на заседании кафедры «17» мая 2007 г.

Рекомендованы методическим советом университета

« 29 » мая \_\_\_\_\_ 2007 г.

## СОДЕРЖАНИЕ

1 Цель и организация проведения деловой игры .....	4
2 Методические рекомендации по расследованию несчастных случаев .....	6
3 Системный анализ причин несчастных случаев .....	10
4 Порядок проведения деловой игры .....	13
Список литературы .....	16
Приложения .....	17

## 1 ЦЕЛЬ И ОРГАНИЗАЦИЯ ПРОВЕДЕНИЯ ДЕЛОВОЙ ИГРЫ

Своевременное и квалифицированное расследование несчастных случаев позволяет объективно выявить действительные причины их возникновения и принять эффективные меры по профилактике травматизма. В процессе расследования приходится решать нестандартные задачи по выявлению сложных причинно-следственных связей между потенциальными опасностями и условиями их реализации в различные формы нежелательных последствий (травма, заболевание, ущерб окружающей среде и др.).

Объектом моделирования в учебной деловой игре "Несчастный случай" является процедура расследования несчастного случая на производстве и анализа причин травматизма. *Цель деловой игры* - развитие умения по принятию решений в аварийных производственных ситуациях, приобретение практических навыков в организации расследования несчастных случаев и разработке организационно-технических мероприятий по обеспечению безопасности труда.

В проведении деловой игры можно выделить пять этапов: подготовительный, установочный, распределение ролей, игровой и заключительный (рисунок 1).

На первом этапе участники игры знакомятся с действующими нормативными документами, изучают процедуру расследования несчастных случаев и методику анализа причин травматизма. Закрепление и контроль усвоения учебного материала производится с помощью контрольно-обучающей программы «Несчастный случай», реализованной на ПЭВМ.

При положительной оценке уровня подготовки обучаемых они допускаются к последующим этапам игры (блоки 3 и 4). Руководитель игры (преподаватель, научный консультант) знакомит участников с правилами ее проведения, устанавливает конкретные задания и выдает исходную информацию (объяснения очевидцев несчастного случая, личные карточки инструктажа, выписки из нормативно-технических документов, медицинское заключение о диагнозе и т.п.). Распределение участников по группам и ролям (начальник цеха, инженер отдела охраны труда, уполномоченный по охране труда, доверенное лицо пострадавшего, специалисты-эксперты и др.) проводится преподавателем с учетом предварительных пожеланий обучаемых.

На этапе IV происходит собственно игра, включающая аналитическую часть (блоки 5, 6) и функциональную часть, т.е. выработку и принятие решений по предупреждению причин несчастного случая (блоки 7, 8).

Заключительный V этап игры содержит защиту принятых решений, взаимное рецензирование и коллективную оценку деятельности каждой группы. Если группа не смогла защитить свои решения, игра с блока 9 возвращается к блоку 5. В случае успешной защиты происходит общее обсуждение решений, преподаватель оценивает деятельность участников и подводит итоги игры.

Общая продолжительность проведения деловой игры составляет 4 академических часа. Распределение времени на отдельные этапы игры определяется участниками самостоятельно.

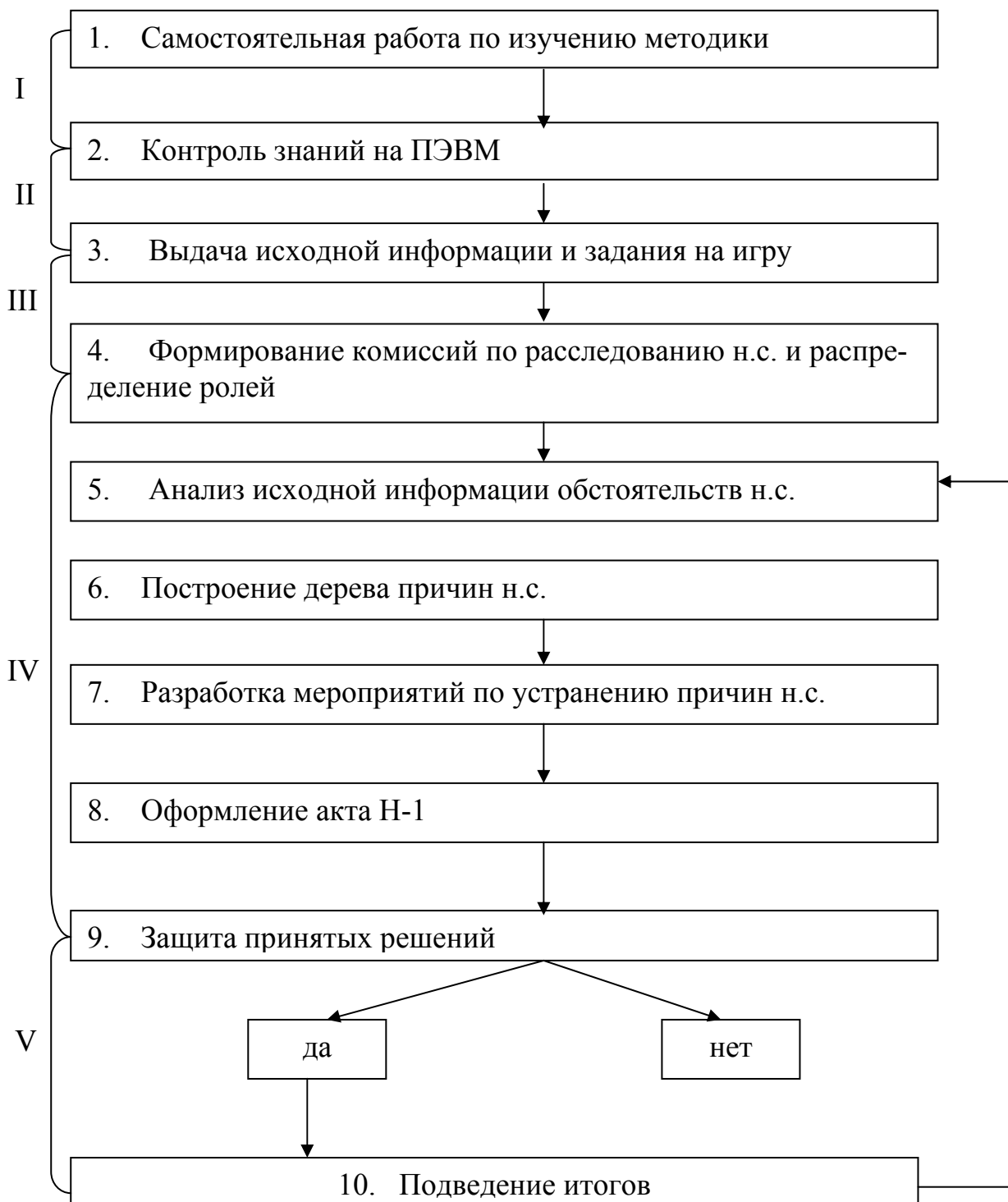


Рисунок 1 – Блок-схема деловой игры: I этап – подготовительный; II – установочный; III – распределение ролей; IV – игровой; V – заключительный

## 2 МЕТОДИЧЕСКИЕ РЕКОМЕНДАЦИИ ПО РАССЛЕДОВАНИЮ НЕСЧАСТНЫХ СЛУЧАЕВ

**Травмой** (от греч. trauma- повреждение, ранение) называют нарушение анатомической целостности или физиологических функций тканей или органов человека, вызванное внезапным внешним воздействием.

**Несчастный случай на производстве** – это случай, в результате которого произошло воздействие на работающего опасного производственного фактора (ГОСТ 12.0.002 - 80\*).

**Опасным производственным фактором** является такой производственный фактор, воздействие которого на работающего в определенных условиях приводит к травме, острому отравлению, другому внезапному резкому ухудшению здоровья или смерти. Если же производственный фактор приводит к заболеванию или снижению работоспособности, то его считают **вредным**. Опасные и вредные производственные факторы подразделяются на четыре группы: физические, химические, биологические и психофизиологические (ГОСТ 12.0.003-74\*).

Порядок расследования и учета несчастных случаев на производстве, обязательный для предприятий, учреждений и организаций всех форм собственности, установлен Положением, утвержденным постановлением Минтруда РФ № 73 от 24.10.2002 г. и статьями 227 – 231 ТК РФ. Действие данных нормативных актов распространяется на несчастные случаи, которые произошли *при выполнении работником своих трудовых обязанностей, а также во время следования к месту работы или с работы на транспорте, предоставленном организацией.*

Расследованию подлежат не только те несчастные случаи, которые произошли в рабочее время при выполнении работ, обусловленных трудовым договором (контрактом) или гражданско-правовым договором подряда и поручении, но и несчастные случаи, происшедшие при выполнении работ в сверхурочное время, в обеденный и внутрисменный перерывы, в течение всего времени нахождения работника *на территории организации до начала работы и после ее окончания.*

Несчастные случаи с работниками, выполняющими работы передвижного характера (водители, почтальоны и т.п.), расследуются независимо от места и времени их происшествия, если они произошли при выполнении работником своих трудовых обязанностей или во время установленных перерывов. Подлежат расследованию несчастные случаи, происшедшие в период служебной командировки.

За вред, причиненный здоровью работника несчастным случаем на производстве ("трудовым увечьем"), работодатель несет *материальную ответственность*. Размер и порядок возмещения работодателями вреда, причиненного работникам увечьем, профзаболеванием либо иным повреждением здоровья, связанными с исполнением им трудовых обязанностей, регламентируется ФЗ РФ от 24.07.1998 г. № 125-ФЗ «Об обязательном социальном страховании от несчастных случаев на производстве и профессиональных заболеваний». Должностные лица, виновные в нарушении нормативных требований по охране

труда, приведшем к несчастным случаям на производстве, привлекаются к *административной, дисциплинарной или уголовной ответственности* в порядке, установленном законодательством Российской Федерации.

Расследованию подлежат, но по решению комиссии могут не считаться несчастными случаями на производстве, не учитываться и оформляться актом произвольной формы:

- ◆ несчастные случаи, происшедшие с работниками, находившимися в состоянии алкогольного, наркотического или иного токсического опьянения, явившегося единственной причиной травмы;
- ◆ случаи естественной смерти и самоубийства;
- ◆ травмы, полученные при совершении преступлений.

Бытовые несчастные случаи – несчастные случаи, происшедшие в быту в свободное от работы время. Телесные травмы могут быть получены: при выполнении домашних работ или работ на садовых участках; во время драки; при тушении пожара, причиной которого является сам пострадавший; в результате дорожно-транспортного происшествия на личном автомобиле или общественном транспорте и т.д.

Время нетрудоспособности вследствие бытовой травмы, независимо от причины ее получения, подлежит оплате с первого дня нетрудоспособности в зависимости от трудового стажа. Возмещение материального ущерба в случае бытовой травмы осуществляется через судебные органы в порядке гражданского иска, предъявляемого причинителю вреда – физическому или юридическому лицу.

Случаи непроизводственного травматизма, в результате которых временная (или стойкая) потеря трудоспособности считается наступившей:

- ◆ в пути на работу или с работы (кроме случаев на транспорте работодателя);
- ◆ при прохождении производственного обучения (практики) либо проведения учебных опытов во время учебы (несчастные случаи, происшедшие во время прохождения производственной практики и производственного обучения на рабочих местах на предприятии под руководством его технического персонала, считаются несчастными случаями на производстве и оформляются актом формы Н-1);
- ◆ при выполнении государственных обязанностей, а также по заданию общественных организаций, деятельность которых не противоречит Конституции РФ;
- ◆ при выполнении гражданского долга по спасению человеческой жизни, охране собственности и правопорядка;
- ◆ утрата трудоспособности в связи с выполнением донорских функций.

Размер пособия по временной нетрудоспособности от трудового увечья составляет 100 % заработка, независимо от трудового стажа, и назначается с первого дня временной нетрудоспособности.

Вопрос о возмещении вреда в случае постоянной утраты трудоспособности решается в общегражданском порядке – через суд, степень утраты потерпевшим трудоспособности определяется в таких случаях судебно-медицинской, а не медико-социальной экспертизой.

Случаи непроизводственного травматизма не оформляются актом ф. Н-1. Порядок расследования таких несчастных случаев установлен Фондом социального страхования РФ. Пособие по временной нетрудоспособности назначается после выяснения обстоятельств несчастного случая. Расследование организует профком совместно с работодателем (при отсутствии профсоюзной организации – комиссия, созданная работодателем, с участием представителей коллектива, комиссии или уполномоченного по социальному страхованию). Оформляется акт произвольной формы о несчастном случае, связанном с работой, прилагаются объяснения пострадавшего, возможных очевидцев происшествия, заключения медицинских органов.

В настоящей деловой игре рассматриваются *несчастные случаи на производстве*. Для квалифицированного расследования несчастных случаев должны соблюдаться следующие принципы:

- ◆ своевременность и оперативность расследования;
- ◆ компетентность и правомочность лиц, участвующих в расследовании;
- ◆ полнота, логическая последовательность и объективность расследования.

При несчастном случае работодатель или лицо им уполномоченное (директор, главный инженер, начальник цеха и т.п.) обязан:

- ◆ обеспечить незамедлительное оказание пострадавшему первой помощи, а при необходимости доставку его в лечебное учреждение;
- ◆ организовать формирование комиссии по расследованию несчастного случая;
- ◆ сохранить до начала расследования обстановку на рабочем месте такой, какая она была в момент происшествия (если это не угрожает жизни и здоровью работников и не приведет к аварии).

Расследование несчастных случаев проводится комиссией, образуемой из представителей работодателя (начальник (инженер) отдела охраны труда, главные специалисты, начальник цеха и т.п.), а также профсоюзного органа или иного уполномоченного трудовым коллективом представительного органа (члены профкома, уполномоченный по охране труда и т.п.). Председателем комиссии по расследованию несчастного случая может быть любой из членов комиссии. Состав комиссии (не менее 3-х человек) утверждается приказом руководителя организации. Руководитель, который непосредственно руководит работой и отвечает за обеспечение безопасности труда пострадавшего (мастер, прораб, начальник смены и т.п.), в комиссию не включается. Число членов комиссии должно быть нечетным.

По требованию пострадавшего (в случае смерти пострадавшего - его родственников) в расследовании несчастного случая может участвовать его доверенное лицо.

Расследование обстоятельств и причин несчастного случая должно быть проведено *в течение 3 суток* с момента его происшествия.

Несчастные случаи, о которых не было своевременно сообщено работодателю, расследуются по заявлению пострадавшего или его доверенного лица в течение месяца со дня поступления этого заявления. *Срок подачи заявления о необходимости расследования несчастного случая не ограничивается.*



**Расследование несчастного случая** включает в себя следующее:

- установление факта, что несчастный случай действительно произошел на производстве, либо при действиях, обусловленных трудовыми отношениями;
- обследование, описание (характеристика) места происшествия;
- выяснение обстоятельств несчастного случая;
- установление конкретных нарушений стандартов, правил, норм, инструкций, регламентирующих требования безопасности; установление причин несчастного случая;
- разработку мероприятий по устранению подобных несчастных случаев;
- установление лиц, допустивших нарушения нормативных требований по охране труда и ответственных за происшедший случай;
- документальное оформление результатов расследования.

Каждый несчастный случай, вызвавший необходимость перевода работника в соответствии с медицинским заключением на другую работу, потерю им трудоспособности *не менее чем на один рабочий день* или *его смерть*, оформляется актом формы Н-1 (приложение 1). При групповом несчастном случае акт оформляется на каждого пострадавшего отдельно.

Акт о несчастном случае на производстве составляется в 2-х экземплярах. Один экземпляр акта, утвержденного работодателем, выдается пострадавшему (его доверенному лицу) или родственникам погибшего по их требованию не позднее 3 дней после окончания расследования. Второй экземпляр хранится вместе с материалами расследования в *течение 45 лет* на предприятии. Если несчастный случай относится к категории страховых, то составляется дополнительный экземпляр акта формы Н – 1 для Фонда социального страхования.

Акт о несчастном случае - исходный документ для анализа причин травматизма и разработки мероприятий по их устранению, поэтому от качества его составления во многом зависит эффективность управления безопасностью труда на производстве.

Каждый акт формы Н-1 учитывается организацией по месту основной работы пострадавшего. Все несчастные случаи, оформленные актами Н-1, включаются в статистический отчет о временной нетрудоспособности и травматизме на производстве.

Особый порядок установлен для расследования *групповых несчастных случаев, несчастных случаев с тяжелым исходом и несчастных случаев со смертельным исходом*. О таких несчастных случаях работодатель обязан известить *в течение суток* государственную инспекцию труда, прокуратуру, органы исполнительной власти, орган государственного надзора (если несчастный случай произошел на объекте, подконтрольном этому органу), региональное отделение Фонда социального страхования и соответствующий профсоюзный орган. Расследование проводится *в течение 15 дней* комиссией в составе государственного инспектора по охране труда, представителей работодателя и указанных выше органов. Для участия в расследовании могут приглашаться специалисты-эксперты.

На основании материалов расследования (схем места происшествия, фото- и видеоматериалов, протоколов опросов, объяснений очевидцев, выписок из нормативных документов, экспертных заключений в др.) составляется акт о расследовании группового несчастного случая на производстве, тяжелого несчастного случая на производстве, несчастного случая на производстве со смертельным исходом.

Акт формы Н-1 в таких случаях оформляется после составления акта специального расследования в полном соответствии с выводами комиссии либо заключением государственного инспектора по охране труда.

Разногласия по вопросам расследования, оформления и учета несчастных случаев рассматриваются органами Федеральной инспекции труда, решение которой может быть обжаловано в суде.

### **3 СИСТЕМНЫЙ АНАЛИЗ ПРИЧИН НЕСЧАСТНЫХ СЛУЧАЕВ**

Анализ конкретных несчастных случаев показывает, что они возникают обычно в результате воздействия комплекса опасных и вредных производственных факторов. *Любая деятельность человека потенциально опасна.* Однако имеющиеся источники опасности оказывают травмирующие действия и вызывают несчастные случаи лишь вследствие определенной совокупности обстоятельств. *Условия, при которых потенциальные опасности превращаются в реальные, вызывающие возникновение несчастных случаев,* называются **причинами травматизма.**

Триада "опасность - причины - нежелательные следствия" - это логический процесс развития событий, реализующий потенциальные опасности в различные формы реального ущерба (травмы, заболевания и др.). Как правило, этот процесс является многопричинным. Между реализованными опасностями и причинами существуют причинно-следственные связи.

Цель системного анализа травматизма состоит в том, чтобы выявить опасности и причины, влияющие на возникновение несчастных случаев в системе "*человек – машина - среда*" (ЧМС) и разработать предупредительные меры, уменьшающие вероятность их возникновения.

Системный анализ безопасности предполагает изучение всех элементов системы ЧМС в их взаимосвязи и взаимодействии. Причины несчастных случаев можно подразделить на четыре основных класса: организационные, технические, санитарно-гигиенические и психофизиологические (личностные). Примерная классификация причин производственного травматизма приведена в приложении С.

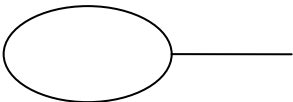
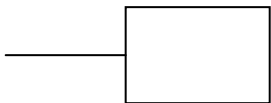
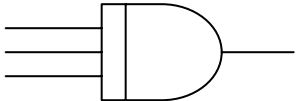
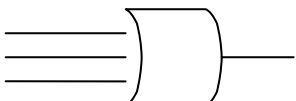
При расследовании несчастных случаев конкретный источник травмы обычно очевиден. Поэтому в актах Н-1 нередко указывают только непосредственную причину, приведшую к травме, но она не всегда бывает главной и единственной. Необходимо наряду с установлением непосредственной причины травмы проанализировать и «причину причин», то есть более отдаленные факторов, обеспечившие действие данной причины.

Весьма эффективной процедурой выявления причинно-следственных связей несчастных случаев является построение "**дерева причин**" (точнее "дерева

причин и опасностей"). Для его построения используется *обратный метод* анализа, который заключается в последовательном установлении логических связей между конечным событием - травмой и событиями, ей предшествовавшими. Логические операции и события при анализе принято обозначать соответствующими знаками и символами (таблица 1).

Методический анализ причин несчастного случая распадается на две стадии: построение «дерева причин» и изучение «поведения» модели возникновения травмы. Логические связи рассматриваются в двух основных направлениях: определение причины появления опасностей, возникновения опасной зоны и выявления причин, вызвавших нахождение человека в этой опасной зоне. Рассмотрим следующий пример.

Таблица 1 - Символы событий и логических знаков

Символ	Содержание события, название логического знака
	Исходное событие
	Событие, вводимое логическим элементом
	Логический знак «И»
	Логический знак «ИЛИ»

Крановщица электромостового крана перемещала по центральному проходу на высоте 4 м груз массой 1000 кг, зачalenный "в удав". В один из моментов перемещения под грузом оказался электросварщик, шедший за электродами. Крановщица, зная, что находится под грузом нельзя, остановила кран, надеясь, что рабочий выйдет из-под груза. Но в момент остановки крана чалки ослабли и груз выпал из них на рабочего, в результате чего тот был смертельно травмирован.

Построим "дерево причин" этого случая (рисунок 2). Конечным событием является травма (1) как результат падения груза. Это событие возникло в результате двух событий: выпадения груза из чалок (событие 2) и нахождения рабочего в опасной зоне под грузом (событие 3). Выпадение груза произошло из-за неправильного зачаливания груза (событие 2.1) и остановки крана (событие 2.2). Неправильное зачаливание было осуществлено стропальщиком из-за отсутствия специальных средств зачаливания (событие 2.1.1). Остановка крана является результатом неправильного решения, принятого крановщицей на основе ее знания инструкции по охране труда, где было сказано, что под поднятым грузом находиться нельзя, и незнания того, что в момент остановки крана чалки, зачalenные на грузе "в удав", могут ослабеть и груз может выпасть.

Ошибочное решение является результатом низкой квалификации крановщицы (событие 2.2.1).

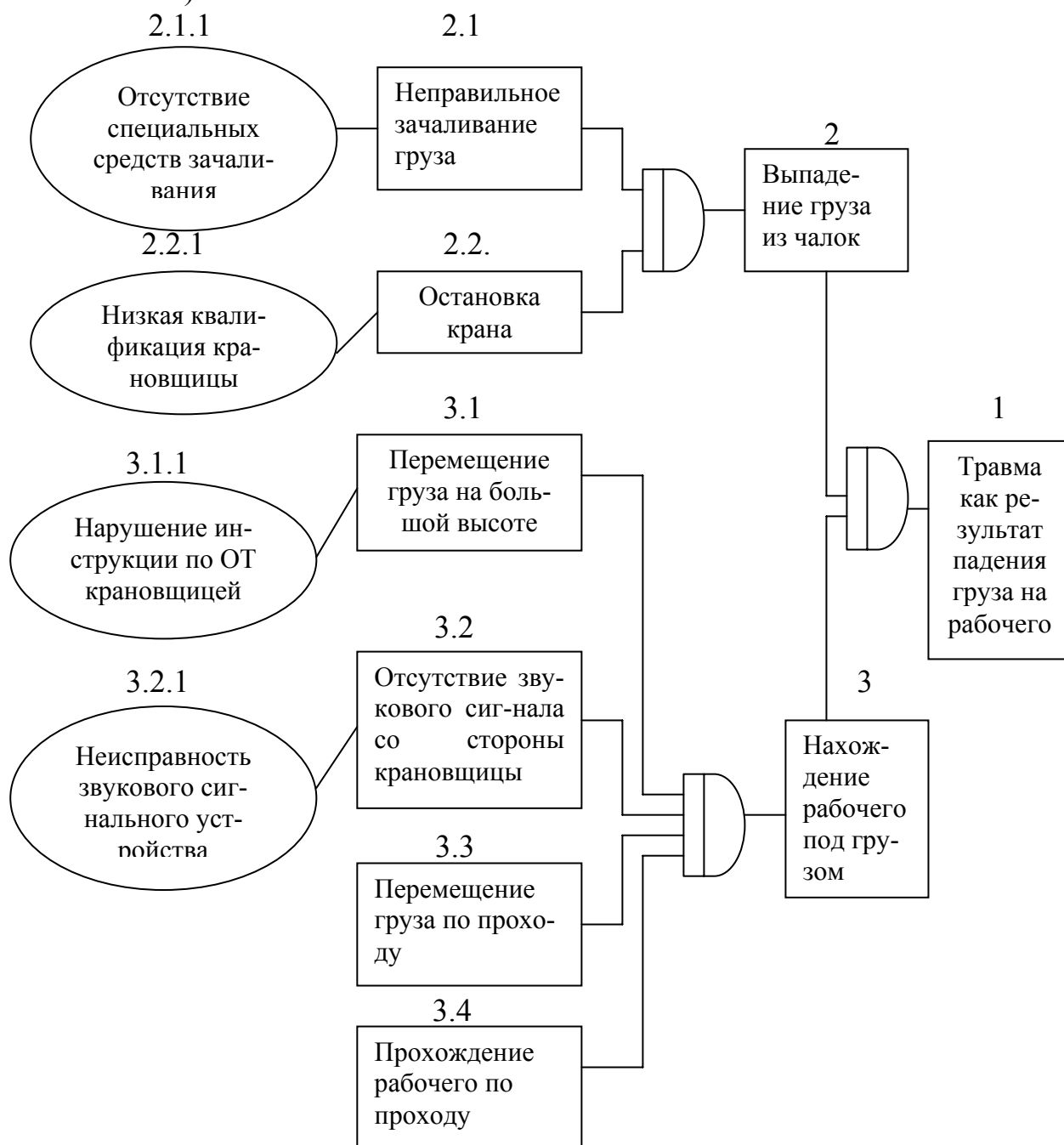


Рисунок 2 - Дерево причин несчастного случая

Нахождение рабочего под грузом оказалось возможным в результате того, что груз перемещался на большой высоте (событие 3.1), отсутствовал звуковой сигнал со стороны крановщицы, сообщающий о том, что перемещается груз и рабочему нужно отойти в сторону (событие 3.2), перемещения груза по проходу (событие 3.3) и прохождения по проходу рабочего (событие 3.4). Поскольку события 3.3 и 3.4 не противоречили правилам внутреннего распорядка предприятия и инструкциям, то в дальнейшем как причины случая их не рассматриваем. Событие 3.1 произошло в результате нарушения крановщицей ин-

струкции по технике безопасности (событие 3.1.1), где было сказано, что груз при его перемещении в горизонтальном направлении должен быть поднят на высоту не более 0,5 м от уровня пола. Решение перемещать груз на большей высоте и само перемещение осуществлялось крановщицей по небрежности, поскольку она знала, что это запрещено инструкцией, но посчитала, что это не опасно, так как "никаких особых опасностей не было" (из объяснения крановщицы). Звуковой сигнал крановщица не подала из-за неисправности сирены (событие 3.2.1).

Выше были рассмотрены причины, заключенные в системе "человек-машина-среда". Причинами же неудовлетворительного функционирования элементов системы являются действия или бездействия лиц, осуществляющих руководство этой системой: мастера, механика и других инженерно-технических работников цеха или предприятия, которые должны были осуществлять контроль, обучение, принимать меры по повышению дисциплины, обеспечивать исправность устройств и т.п.

Анализируя "дерево причин" можно выделить главные, исходные причины несчастного случая и разработать наиболее эффективные меры по предупреждению подобных случаев.

Акты по форме Н-1 за некоторый ретроспективный период служат основными документами и для статистического анализа причин травматизма. Для оценки уровня травматизма применяют относительные статистические показатели частоты и тяжести.

В качестве *показателя частоты травматизма* К<sub>ч</sub> принимается число несчастных случаев, происходящих на 1000 работающих за определенный период:

$$K_{ч} = T \cdot 1000/P,$$

где Т - число несчастных случаев за данный период;

Р - среднесписочное число работающих.

*Показатель тяжести травматизма* К<sub>т</sub> характеризует среднюю длительность нетрудоспособности, приходящуюся на один несчастный случай:

$$K_{т} = D/T,$$

где Д - суммарное число дней нетрудоспособности по всем несчастным случаям за данный период.

#### **4 ПОРЯДОК ПРОВЕДЕНИЯ ДЕЛОВОЙ ИГРЫ**

Суть деловой игры заключается в расследовании реального несчастного случая, происшедшего в одном из автотранспортных предприятий. Основные этапы деловой игры представлены ранее на рисунке 1.

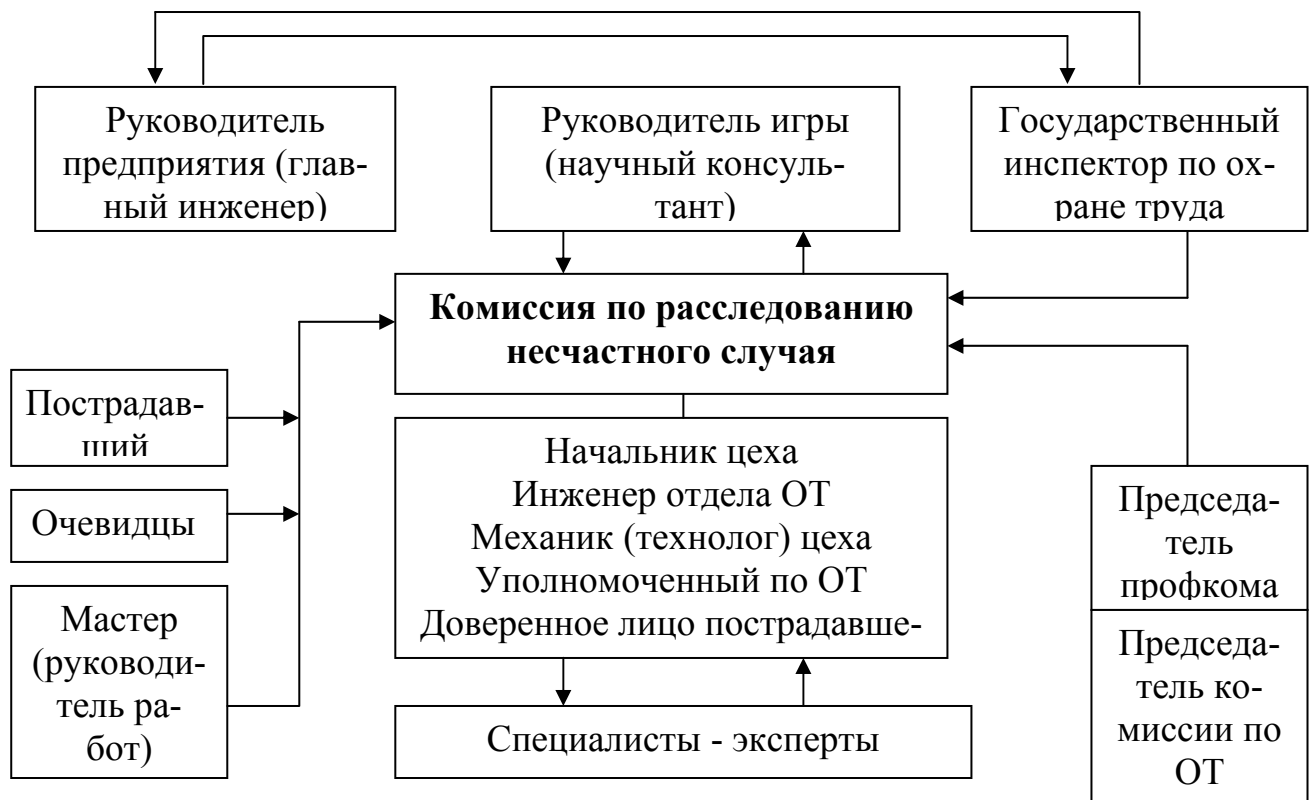


Рисунок 3 - Графическая модель взаимодействия участников деловой игры «Несчастный случай»

Участники деловой игры разбиваются на подгруппы численностью 3-5 человек. Получив от руководителя игры исходные материалы для расследования несчастного случая (приложение), они приступают собственно к игре:

- 1) формируют комиссию по расследованию несчастного случая и распределяют роли;
- 2) взаимодействуя между собой согласно схеме, показанной на рисунке 3, тщательно изучают обстоятельства несчастного случая (приложение Д), обсуждают и аргументируют предварительные выводы о его причинно-следственных связях;
- 3) строят «дерево причин» несчастного случая и устанавливают основные причины, вызвавшие возникновение данной производственной травмы;
- 4) разрабатывают мероприятия, устраняющие причины данной травмы и снижающие вероятность возникновения в будущем подобных несчастных случаев;
- 5) оформляют акт по форме Н-1, точно, объективно и полно отражая все необходимые данные о пострадавшем, времени происшествия и обстоятельствах несчастного случая. Особое внимание следует обратить на правильность формулировки причин несчастного случая (приложение С) и эффективность предлагаемых мероприятий по их устранению;
- 6) представляют *отчет о результатах учебной деловой игры "Несчастный случай"* (с указанием номера группы, фамилий обучаемых и преподавателя).

Отчет включает в себя: 1- результаты контроля знаний на ПЭВМ; 2 - схе-

му «дерева причин» несчастного случая; 3 - заполненный акт по форме Н-1.

Руководитель игры заслушивает доклады о результатах расследования несчастного случая и подводит итоги учебной деловой игры.

Оценка деятельности участников игры проводится по четырем критериям:

- правильность установления причин несчастного случая;
- эффективность предложенных мероприятий по устранению причин несчастного случая;
- качество оформления акта Н-1;
- затраченное на расследование время.

При определении оценки работы группы учитываются штрафы за ошибки в выполнении отдельных этапов расследования, а также премии за быстроту проведения расследования несчастного случая (таблица 2).

Таблица 2 - Оценка работы участников игры

Показатели	Расчетная формула	Обозначения
1. Премия за быстроту расследования	$T_F / T_H < 1 \quad B_1 = 1$ $T_F / T_H = 1 \quad B_1 = 0$	$T_H$ – норма времени на выполнение расследования $T_F$ – фактическое время расследования $B_1$ – балл за быстроту расследования
2. Штраф за несвоевременное расследование	$T_F / T_H > 1 \quad B_1 = -1$	$B_1$ – балл за несвоевременное расследование
3. Штраф за ошибки: - выявления причин н.с.; - предложенные мероприятия по устранению причин н.с.	$B_2 = -1$ $B_3 = -1$	$B_2$ – балл за неправильно указанные причины $B_3$ – балл за неправильно разработанные мероприятия
4. Штраф за ошибки и неточности в оформлении акта Н-1	$B_4 = -1$	$B_4$ – балл за ошибки в оформлении акта Н-1
5. Общая оценка	$O = B + (B_1 + B_2 + B_3 + B_4)$	$B$ – исходный балл* При правильном решении $B_2 = B_3 = B_4 = 0$

\* Исходный балл принимается по результатам контроля знаний на ПЭВМ.

## СПИСОК ЛИТЕРАТУРЫ

- 1 Постановление об утверждении форм документов, необходимых для расследования и учета несчастных случаев на производстве и положения об особенностях расследования несчастных случаев на производстве в отдельных отраслях и организациях от 24.10.2002 г. № 73.
- 2 Трудовой кодекс Российской Федерации (с изм. от 30.06.06). – М.: ГроссМедиа, 2006.
- 3 Цветков И. Расследование несчастных случаев / И. Цветков // Библиотека инженера по охране труда.-2006.-№7.- с.64 - 73; №8.- С.30 - 42.
- 4 Цветков И. Несчастные случаи, на которые не распространяется действие Положения (Кодекса) / И. Цветков // Библиотека инженера по охране труда.- 2006.-№6.- С.30 – 35.
- 5 Цветков И. Расследование несчастных случаев на малых предприятиях и у работодателей – физических лиц/ И. Цветков // Библиотека инженера по охране труда.-2006.-№1.
- 6 Браун Д. Анализ и разработка системы обеспечения техники безопасности. - М.: Машиностроение, 1979.
- 7 Контрольно-обучающая программа "Несчастный случай" на ПЭВМ.



## Приложение А

### Форма Н-1

Один экземпляр направляется пострадавшему или его доверенному лицу

Утверждаю

\_\_\_\_\_  
(подпись, фамилия, инициалы работодателя)

" \_\_\_\_ " \_\_\_\_\_ 200\_ г.

Печать

Акт N \_\_\_\_

### о несчастном случае на производстве

1. Дата и время несчастного случая \_\_\_\_\_  
(число, месяц, год и время происшествия несчастного случая, количество полных часов от начала работы)

2. Организация (работодатель), работником которой является (являлся) пострадавший \_\_\_\_\_

\ (наименование, место нахождения, юридический адрес, ведомственная и отраслевая принадлежность (ОКОНХ основного вида деятельности); фамилия, инициалы работодателя - физического лица)

Наименование структурного подразделения \_\_\_\_\_

3. Организация, направившая работника \_\_\_\_\_  
(наименование, место нахождения, юридический адрес, отраслевая принадлежность)

4. Лица, проводившие расследование несчастного случая:

\_\_\_\_\_  
(фамилия, инициалы, должности и место работы)

5. Сведения о пострадавшем:

фамилия, имя, отчество \_\_\_\_\_

пол (мужской, женский) \_\_\_\_\_ дата рождения \_\_\_\_\_

профессиональный статус \_\_\_\_\_

профессия (должность) \_\_\_\_\_

стаж работы, при выполнении которой произошел несчастный случай \_\_\_\_\_  
(число полных лет и месяцев)

в том числе в данной организации \_\_\_\_\_  
(число полных лет и месяцев)

6. Сведения о проведении инструктажей и обучения по охране труда

Вводный инструктаж \_\_\_\_\_  
(число, месяц, год)

Инструктаж на рабочем месте (первичный, повторный, внеплановый, целевой)  
(нужное подчеркнуть)

по профессии или виду работы, при выполнении которой произошел несчастный случай \_\_\_\_\_  
(число, месяц, год)

Стажировка: с " \_\_\_\_ " \_\_\_\_\_ 200\_ г. по " \_\_\_\_ " \_\_\_\_\_ 200\_ г. \_\_\_\_\_  
(если не проводилась - указать)

Обучение по охране труда по профессии или виду работы, при выполнении которой произошел несчастный случай: с " \_\_\_\_ " \_\_\_\_\_ 200\_ г. по " \_\_\_\_ " \_\_\_\_\_ 200\_ г. \_\_\_\_\_  
(если не проводилось - указать)

Проверка знаний по охране труда по профессии или виду работы, при выполнении которой произошел несчастный случай \_\_\_\_\_  
(число, месяц, год, № протокола)

7. Краткая характеристика места (объекта), где произошел несчастный случай

\_\_\_\_\_  
(краткое описание происшествия с указанием опасных и (или) вредных производственных факторов со ссылкой места

\_\_\_\_\_  
на сведения, содержащиеся в протоколе осмотра места несчастного случая)

Оборудование, использование которого привело к несчастному случаю

\_\_\_\_\_  
(наименование, тип, марка, год выпуска, организация-изготовитель)

8. Обстоятельства несчастного случая \_\_\_\_\_

(краткое изложение обстоятельств, предшествовавших несчастному случаю, описание событий и действий

\_\_\_\_\_  
и пострадавшего других лиц, связанных с несчастным случаем, и другие сведения, установленные в ходе расследования)

8.1. Вид происшествия \_\_\_\_\_

8.2. Характер полученных повреждений и орган, подвергшийся повреждению, медицинское заключение о тяжести повреждения здоровья \_\_\_\_\_

8.3. Нахождение пострадавшего в состоянии алкогольного или наркотического опьянения \_\_\_\_\_

(нет, да - указать состояние и степень опьянения в соответствии с заключением по результатам освидетельствования, проведенного в установленном порядке)

8.4. Очевидцы несчастного случая \_\_\_\_\_

(фамилия, инициалы, постоянное место жительства, домашний телефон)

9. Причины несчастного случая \_\_\_\_\_

(указать основную и сопутствующие причины несчастного случая

\_\_\_\_\_  
со ссылками на нарушенные требования законодательных и иных нормативных правовых актов, локальных

\_\_\_\_\_  
нормативных актов)

10. Лица, допустившие нарушение требований охраны труда:

\_\_\_\_\_  
(фамилия, инициалы, должность (профессия) с указанием требований законодательных, иных нормативных правовых

\_\_\_\_\_  
и локальных нормативных актов, предусматривающих их ответственность за нарушения, явившиеся причинами

\_\_\_\_\_  
несчастного случая, указанными в п. 9 настоящего акта; при установлении факта грубой неосторожности пострадавшего указать степень его вины в процентах)

Организация (работодатель), работниками которой являются данные лица

\_\_\_\_\_  
(наименование, адрес)

11. Мероприятия по устранению причин несчастного случая, сроки

\_\_\_\_\_  
Подписи лиц, проводивших расследование несчастного случая:

(фамилии, инициалы, дата)

## Приложение Б

### Журнал регистрации несчастных случаев на производстве

---

(наименование организации, фамилия, имя, отчество работодателя - физического лица, его регистрационные данные)

---

(наименование организации, фамилия, имя, отчество работодателя - физического лица, его регистрационные данные)

№ п/п	Дата и время несчастного случая	Ф.И.О. пострадавшего, год рождения, общий стаж работы	Профессия (должность) пострадавшего	Место, где произошел несчастный случай (структурное подразделение)	Вид происшествия, приведшего к несчастному случаю	Описание обстоятельств, при которых произошел несчастный случай	№ акта формы Н-1 о несчастном случае на производстве и дата его утверждения	Последствия несчастного случая (количество дней нетрудоспособности, инвалидный, смертельный исход)	Принятые меры по устранению причин несчастного случая
1	2	3	4	5	6	7	8	9	10

#### Примечание

Журнал регистрации несчастных случаев на производстве подлежит хранению в организации в течение 45 лет

## Приложение С

### КЛАССИФИКАТОРЫ

#### **Вид происшествия, приведшего к несчастному случаю**

- 1 Дорожно-транспортное происшествие, в том числе:
  - в пути на работу или с работы на транспорте работодателя (или сторонней организации на основании договора с работодателем);
  - во время служебных поездок (в т.ч. в пути следования в служебную командировку) на общественном транспорте;
  - во время служебных поездок на личном транспортном средстве;
  - во время пешеходного передвижения к месту работы;
- 2 Падение пострадавшего с высоты, в том числе:
  - падение на ровной поверхности одного уровня, включая:
  - падение на скользкой поверхности, в том числе покрытой снегом или льдом;
  - падение на поверхности одного уровня в результате проскальзывания, ложного шага или спотыкания;
  - падение при разности уровней высот (с деревьев, мебели, со ступеней, приставных лестниц, строительных лесов, зданий, оборудования, транспортных средств и т.д.) и на глубину (в шахты, ямы, рывины и др.)
- 3 Падение, обрушение, обвалы предметов, материалов, земли и пр., в т.ч.:
  - обрушение и осыпь земляных масс, скал, камней, снега и др.;
  - обвалы зданий, стен, строительных лесов, лестниц, складированных товаров и др.;
  - удары падающими предметами деталями (включая их осколки и частицы) при работе (обращении) с ними;
  - удары случайными падающими предметами.
- 4 Воздействие движущихся, разлетающихся, вращающихся предметов, деталей, машин и т.д., в том числе:
  - контактные удары (ушибы) при столкновении с движущимися предметами, деталями и машинами (за исключением случаев падения предметов и деталей), в том числе в результате взрыва;
  - контактные удары (ушибы) при столкновении с неподвижными предметами, деталями и машинами, в том числе в результате взрыва;
  - защемление между неподвижными и движущимися предметами, деталями и машинами (или между ними);
  - защемление между движущимися предметами, деталями и машинами (за исключением летящих или падающих предметов, деталей и машин);
  - прочие контакты (столкновения) с предметами, деталями и машинами (за исключением ударов (ушибов) от падающих предметов.
- 5 Попадание инородного тела
  - через естественные отверстия в организме;

- через кожу (край или обломок другого предмета, заноза и т.п.);
  - вдыхание и заглатывание пищи либо инородного предмета, приводящее к закупорке дыхательных путей.
- 6 Физические перегрузки и перенапряжения:
- чрезмерные физические усилия при подъеме предметов и деталей;
  - чрезмерные физические усилия при толкании или демонтаже предметов и деталей;
  - чрезмерные физические усилия при переноске или бросании предметов.
- 7 Воздействие электрического тока, в том числе:
- природного электричества.
- 8 Воздействие излучений (ионизирующих и неионизирующих)
- 9 Воздействие экстремальных температур и других природных факторов
- 10 Воздействие дыма, огня и пламени.
- 11 Воздействие вредных веществ.
- 12 Повреждение в результате нервно-психологических нагрузок и временных лишений (длительное отсутствие пищи, воды и т.д.).
- 13 Повреждения в результате контакта с растениями, животными, насекомыми и пресмыкающимися.
- 14 Утопление и погружение в воду.
- 15 Повреждения в результате противоправных действий других лиц.
- 16 Повреждения в результате преднамеренных действий по причинению вреда собственному здоровью (самоповреждения и самоубийства).
- 17 Повреждения при чрезвычайных ситуациях природного, техногенного, криминогенного и иного характера, в том числе:
- в результате землетрясений, извержений вулканов, снежных обвалов, оползней и подвижек грунта, шторма, наводнения и др.;
  - в результате аварий, взрывов и катастроф техногенного характера;
  - в результате взрывов и разрушений криминогенного характера;
  - при ликвидации последствий чрезвычайных ситуаций.
- 18 Воздействие других неклассифицированных травмирующих факторов.

### **Причины несчастного случая**

- 1 Конструктивные недостатки и недостаточная надежность машин, механизмов, оборудования.
- 2 Несовершенство технологического процесса.
- 3 Эксплуатация неисправных машин механизмов и оборудования.
- 4 Неудовлетворительное техническое состояние зданий, сооружений, территории.
- 5 Нарушение технологического процесса.
- 6 Нарушение требований безопасности при эксплуатации транспортных средств.
- 7 Нарушение правил дорожного движения.
- 8 Неудовлетворительная организация производства работ.

- 9 Неудовлетворительное содержание и недостатки в организации рабочих мест.
- 10 Недостатки в организации и проведении подготовки работников по охране труда, в том числе:
  - непроведение инструктажа по охране труда;
  - непроведение обучения и проверки знаний по охране труда.
- 11 Неприменение работником средств индивидуальной защиты, в том числе:
  - вследствие необеспеченности ими работодателем.
- 12 Неприменение средств коллективной защиты.
- 13 Нарушение работником трудового распорядка и дисциплины труда, в том числе:
  - нахождение пострадавшего в состоянии алкогольного, наркотического и иного токсического опьянения.
- 14 Использование пострадавшего не по специальности.
- 15 Прочие причины, квалифицированные по материалам расследования несчастных случаев.

### **Оборудование, являющееся причинителем травмы**

- 1 Оборудование подъемно-транспортное (краны).
- 2 Оборудование подъемно-транспортное (кроме кранов и конвейеров).
- 3 Машины электрические малой мощности.
- 4 Станки металлорежущие.
- 5 Оборудование деревообрабатывающее.
- 6 Автомобили.
- 7 Тракторы.
- 8 Машины сельскохозяйственные.
- 9 Машины для землеройных и мелиоративных работ.
- 10 Оборудование и машины строительные.
- 11 Оборудование для кондиционирования воздуха и вентиляции.
- 12 Оборудование и приборы для отопления и горячего водоснабжения.
- 13 Оборудование технологическое и запасные части к нему для мукомольных, комбикормовых предприятий и зернохранилищ.

## Приложение Д

### МАТЕРИАЛЫ РАССЛЕДОВАНИЯ

22 августа 2003 года на территории ОАО «Монолит» произошел несчастный случай, в результате которого пострадала кладовщица цеха № 4 Кривоногова Г.И.

В 15 часов 20 минут кладовщица цеха № 4 Кривоногова Г.И., помощник мастера цеха № 4 Гришина А.В. и кладовщица цеха № 8 Харлова Н.Ю. после сдачи продукции в цех № 8 вышли из цеха и пошли по технологическому проходу главного корпуса в сторону южных ворот. В это же время на механическом участке цеха № 1 со стороны южных ворот стоял на разгрузке автомобиль ЗИЛ 431410, государственный номер 00-24 СВХ (рисунок 4). Левый борт автомобиля был открыт для разгрузки продукции. Разгрузку производили диспетчер цеха № 1 Буков А.В. и водитель автомобиля ЗИЛ 431410 цеха № 20 Абрамов О.И.

Закончив разгрузку, водитель Абрамов О.И. сел в кабину, запустил двигатель и начал медленно трогаться в сторону северных ворот. В момент начала движения он увидел идущих навстречу женщин. Харлова Н.Ю. и Гришина А.В., увидев, что автомобиль начал трогаться с места им навстречу, свернули влево, в проем ворот цеха № 7, уступив дорогу автомашине. Кривоногова Г.И. свернула вправо по ходу своего движения и оказалась в промежутке между капитальной стеной технологического прохода и автомобилем (рисунок 4). Так как по ходу движения автомобиля справа находилась колонна, выступающая в проход на 0,5 м, водитель повернул руль автомобиля в левую сторону. Вследствие этого Кривоногова Г.И. была прижата левым открытым бортом к стене главного корпуса. Кривоногова закричала. Водитель, услышав крик, остановился, посмотрел в левое зеркало заднего вида и увидел, что женщину прижало к стене. Чтобы освободить ее, он вывернул руль влево до упора и немного сдал назад. Водитель, выйдя из кабины через правую дверку, так как левую невозможно было открыть из-за узкого промежутка, помог пострадавшей дойти до помещения помощников мастеров цеха № 1. Пострадавшую посадили на стул и вызвали по телефону дежурного фельдшера.

Дежурный фельдшер Васильева Н.А. осмотрела пострадавшую. Состояние ее на момент осмотра, по заключению фельдшера, было удовлетворительное. Кривоногова Г.И. и Гришина А.В. пошли на свои рабочие места и продолжали работать.

Водитель автомобиля Абрамов О.И., вернувшись в цех после разгрузки, доложил о происшествии начальнику цеха № 20 Шабурову В.В.

В 18 часов Кривоногова Г.И. вновь обратилась в здравпункт к дежурному фельдшеру Васильевой Н.А. с жалобой на то, что ей больно поднимать правую руку. Васильева Н.А. выдала пострадавшей направление на рентген грудной клетки. Однако Кривоногова Г.И. снова вернулась на рабочее место и доработала до конца смены, которая закончилась в 20 часов 50 минут.

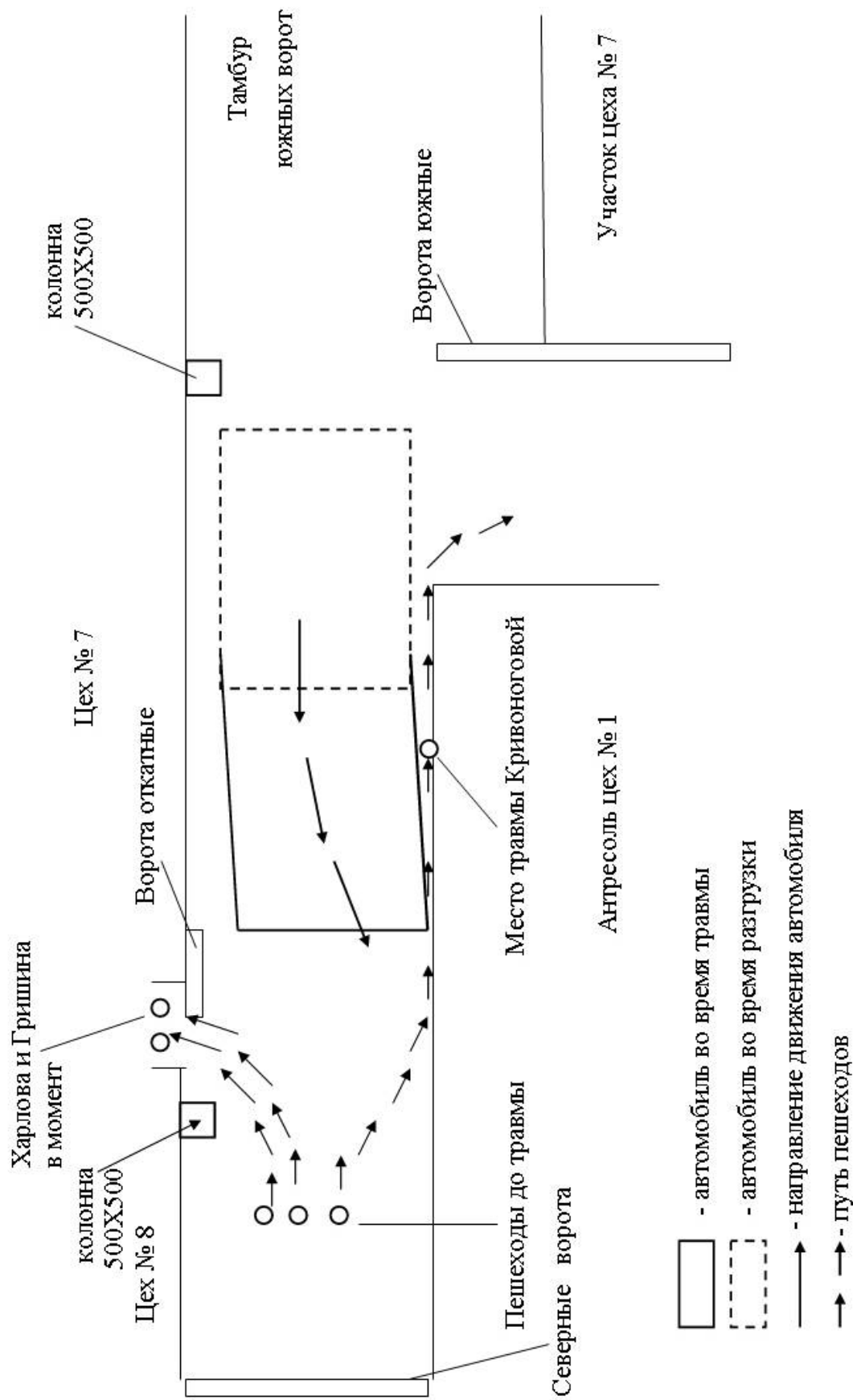


Рисунок 4 - Схема места происшествия



В 21 час 30 минут 22.08.2003 Кривоногова Г.И. обратилась в травматологическое отделение поликлиники № 2 города, где ей был установлен диагноз: ушиб грудины, правого плечевого сустава, ссадина плечевого сустава (см. заключение о тяжести производственной травмы). В связи с истечением 60-дневного срока нетрудоспособности несчастный случай перешел в категорию тяжелых.

### **Сведения о пострадавшей**

Кривоногова Галина Ивановна 1956 года рождения, работает кладовщиком в цехе № 4 ОАО «Монолит» с февраля 2002 года. В журнале вводного инструктажа по охране труда имеется запись о прохождении вводного инструктажа 17 февраля 2002 года, в журнале регистрации инструктажей по охране труда на рабочем месте – запись о прохождении повторного инструктажа 06.07.2003 года, стажировки – с 17 февраля по 9 марта 2003 года. Обучение и проверка знаний по охране труда по профессии не проводилась.

### **Объяснительная пострадавшей**

В комиссию по расследованию несчастного случая на производстве ОАО «Монолит» от кладовщика цеха № 4 Кривоноговой Г.И.

#### **Объяснительная**

Я, Кривоногова Галина Ивановна, в мои обязанности входит сдавать детали в цех № 8. 22 августа в 15.50 мы шли из цеха № 8 с Гришиной А.В., работающей помощником мастера в цехе № 4, по технологическому проходу. Когда проходили мимо стоявшей у стены машины возле склада цеха № 1, водителя в кабине не было. Машина стояла кабиной в сторону цеха № 8. Я пошла между стеной и машиной со стороны водителя, когда прошла до середины кузова машина внезапно тронулась, и придавила меня к стене левым бортом на уровне груди. Я закричала, и женщины, работающие возле склада цеха № 1, тоже закричали. Водитель остановился, затем дал задний ход. Женщины из цеха № 1 вызвали дежурного фельдшера из медпункта.

С моих слов записано верно.

Подпись

дата

### **Объяснительная водителя**

В комиссию по расследованию несчастного случая на производстве ОАО «Монолит» от водителя Абрамова О.И.

#### **Объяснительная**

Я, Абрамов Олег Иванович, водитель автомобиля ЗИЛ – 431610, гос номер ОО-24 КНН. 22 августа 2003 года я поставил машину под разгрузку в тех-



начальника цеха № 4 Назарова С.Н., зам. председателя профкома Худякова Н.М., главного механика Третьякова В.В.

другие члены комиссии по расследованию несчастного случая, доверенное лицо пострадавшего, адвокат и др.)

В ходе осмотра установлено:

1) обстановка и состояние места происшествия несчастного случая на момент осмотра *изменилась – отсутствовал автомобиль на месте происшествия*

(изменилась или нет по свидетельству пострадавшего или очевидцев несчастного случая, краткое изложение существа изменений)

2) описание рабочего места (агрегата, машины, станка, транспортного средства и другого оборудования), где произошел несчастный случай

*Несчастный случай произошел в технологическом проходе главного корпуса на расстоянии 1,5 метра от угла механического участка цеха № 1 возле «южных» ворот. Длина технологического прохода — 140 метров, ширина — 3, 2 метра. Через каждые 12 метров в технологическом проходе на 0,5 метра выступают колонны шириной 0,5 метра. Технологический проход ограничен «северными» и «южными» воротами.*

*Автомобиль ЗИЛ 431410 бортовой установлен под разгрузку на склад механического участка цеха № 1, левый борт открыт. Длина автомобиля 6,5 метра, ширина — 2,4 метра, длина кузова автомобиля — 3,8 метра.*

*В технологическом проходе главного корпуса пол ровный, без выбоин, сухой. Освещение в пределах допустимых норм.*

*Опасным фактором является движущееся транспортное средство*

(точное указание рабочего места тип (марка), инвентарный хозяйственный номер агрегата, машины, станка, транспортного средства и другого оборудования)

3) описание части оборудования (постройки, сооружения), материала, инструмента, приспособления и других предметов, которыми была нанесена травма *травма была нанесена автомобилем марки ЗИЛ 43410 бортовой. государственный номер 00 — 24 СВХ, год выпуска 1989. изготовлен заводом им. Лихачева г. Москва, технический осмотр пройде 2.04.2003 года, выдан талон технического осмотра СР 203431*

(указать конкретно их наличие и состояние)

4) наличие и состояние защитных ограждений и других средств безопасности

*звуковые и световые сигналы автомобиля исправны*

(блокировок, средств сигнализации, защитных экранов, кожухов, заземлений(занулений), изоляции проводов и т.д.)

5) наличие и состояние средств индивидуальной защиты, которыми пользовался пострадавший *спеполежлой и спеобчвью постралавшая обеспечена в соответствии с Типовыми нормами*

(наличие сертифицированной спецодежды, спеобуви и других средств индивидуальной защиты, их соответствие нормативным требованиям)

б) наличие общеобменной и местной вентиляции и ее состояние *имеется, состояние исправное и соответствует востановленным нормам*

7) состояние освещенности и температуры *освещение и температура на месте происшествия в пределах допустимых норм*

(наличие приборов освещения и обогрева помещений и их состояние)

8) В ходе осмотра проводилась *не проводилась*

(фотосъемка, видеозапись и т.п.)

С места происшествия изъяты *нет*

(перечень и индивидуальные характеристики изъятых предметов)

К протоколу осмотра прилагаются *схема места происшествия*  
(схема места происшествия, фотографии и т.п.)

Перед началом, в ходе либо по окончании осмотра от участвующих в осмотре

лиц начальник цеха №20 Шабурова В.В.,  
начальника цеха №4 Назарова С.Н.,  
зам. председателя профкома Худякова Н.М.,  
главного механика Третьякова В.В.

(их процессуальное положение, фамилия, инициалы)

заявления *не поступили*  
(поступили, не поступили)

*подпись Первухина Н.Ф.*

(подпись, фамилия, инициалы лица, проводившего осмотр места происшествия)

*подпись Шабуров В.В.*

*подпись Назаров С.Н.*

*подпись Худякова Н.М.,*

*подпись Третьякова В.В.*

(подписи, фамилии, инициалы иных лиц, участвовавших в осмотре места происшествия)

С настоящим протоколом ознакомлены *подпись Шабуров В.В.*  
*подпись Назаров С.Н.*  
*подпись Худякова Н.М.,*  
*подпись Третьякова В.В.*

(подписи, фамилии, инициалы участвовавших в осмотре лиц, дата)

Протокол прочитан вслух *подпись Первухина Н.Ф.*  
(подпись, фамилия, инициалы лица, проводившего осмотр, дата)

Замечания к протоколу *отсутствуют*  
(содержание замечаний либо указание на их отсутствие)

Протокол составлен *и.о. начальника ООТ и ОС подпись Первухина Н.Ф.*  
(должность, фамилия, инициалы председателя (члена) комиссии, проводившего осмотр, подпись, дата)

## Протокол опроса пострадавшего

*ОАО «Монолит»*  
(место составления протокола)

"25"августа 2003 г.

Опрос начат в 8 час. 30 мин.

Опрос окончен в 9 час. 10 мин.

Мною, членом комиссии по расследованию несчастного случая на производстве, образованной приказом *генерального директора ОАО «Монолит» Алексеевым М.Х. от «25» августа 2003 г. № 447*

(фамилия, инициалы работодателя - физического лица либо наименование организации)

*и.о. начальника отдела охраны труда и окружающей среды Первухиной Н.Ф.*  
(должность, фамилия, инициалы председателя (члена комиссии), производившего опрос)

в помещении *методического кабинета отдела охраны труда и окружающей среды ОАО «Монолит»*  
(указать место проведения опроса)

произведен опрос пострадавшего:

- 1) фамилия, имя, отчество *Кривоногова Галина Ивановна*
- 2) дата рождения *29.04.1956 года*
- 3) место рождения *Курганская обл., Шадринский р-н, с.Камышиное*
- 4) место жительства и (или) регистрации *г. Шадринск, ул. Березовая, д.66, кв.12*  
телефон *раб. 2-38-52*
- 5) гражданство *российское*
- 6) образование *среднее*
- 7) семейное положение, состав семьи *не замужем*
- 8) место работы или учебы *ОАО «Монолит» цех № 4*
- 9) профессия, должность *кладовщик*
- 10) иные данные о личности опрашиваемого *подпись Кривоногова Г. И.*  
(подпись, фамилия, инициалы опрашиваемого)

Иные лица, участвовавшие в опросе *нет*

(процессуальное положение, фамилия инициалы лиц, участвовавших в опросе: другие члены комиссии по расследованию несчастного случая, доверенное лицо пострадавшего, адвокат и др.)

Участвующим в опросе лицам объявлено о применении технических средств  
*не применяется*  
(каких именно, кем именно)

По существу несчастного случая, происшедшего *"22"августа 2003 г. с Криво-*  
*ноговой Г.И. кладовщиком цеха № 4 могу показать следующее:*

*в мои обязанности входит сдавать детали в цех № 8.22 августа в 15-50 мы  
шли из цеха № 8 с Гришиной А.В., работающей помощником мастера в цехе  
№ 4, по технологическому проходу. Когда мы проходили мимо стоящей у сте-  
ны машины возле склада цеха № 1, водителя в кабине не было. Машина стояла  
кабиной в сторону цеха № 8. Я пошла между стеной и машиной со стороны  
водителя, когда прошла до середины кузова машина внезапно тронулась и при-  
давила меня к стене левым бортом на уровне груди. Я закричала, и женщины,  
работающие воцле склада цеха № 1, тоже закричали. Водитель остановился,  
затем дал задний ход. Женщины из цеха № 1 вызвали дежурного фельдшера из  
медпункта.*

(фамилия, инициалы, профессия, должность пострадавшего)

(излагаются показания опрашиваемого, а также поставленные перед ним вопросы и ответы на них)

*подпись Кривоногова Г. И.*

(подпись, фамилия, инициалы опрашиваемого, дата)

Перед началом, в ходе либо по окончании опроса от участвующих в опросе  
лиц заявления *не поступало*

(их процессуальное положение, фамилия, инициалы)

*подпись Первухина Н.Ф.*

(подпись, фамилия, инициалы лица, проводившего опрос, дата) (подписи, фамилии, инициалы иных лиц, уча-  
ствовавших в опросе, дата)

С настоящим протоколом ознакомлен *подпись Кривоногова Г. И.*

(подпись, фамилия, инициалы опрашиваемого, дата)

Протокол прочитан вслух *подпись Первухина Н.Ф.*

(подпись, фамилия, инициалы лица, проводившего опрос, дата)

Замечания к протоколу *нет*

(содержание замечаний либо указание на их отсутствие)

Протокол составлен *подпись и.о. начальника ООТ и ОС Первухина Н.Ф.*

(должность, фамилия, инициалы председателя комиссии или иного лица, проводившего опрос, подпись, дата)

## Протокол опроса должностного лица

ОАО «Монолит»  
(место составления протокола)

"26"августа 2003 г.

Опрос начат в 8 час. 30 мин.

Опрос окончен в 8 час. 55 мин.

Мною, членом комиссии по расследованию несчастного случая на производстве, образованной приказом *генерального директора ОАО «Монолит» Алексеевым М.Х. от «25» августа 2003 г. № 447*

(фамилия, инициалы работодателя - физического лица либо наименование организации)

*и.о. начальника отдела охраны труда и окружающей среды Первухиной Н.Ф.*

(должность, фамилия, инициалы председателя (члена комиссии), производившего опрос)

в помещении *методического кабинета отдела охраны труда и окружающей среды ОАО «Монолит»*

(указать место проведения опроса)

произведен опрос должностного лица организации:

1) фамилия, имя, отчество *Назаров Сергей Николаевич*

2) дата рождения *12.06.1965 года*

3) место рождения *Курганская обл., Мокроусовский р-н, с.Балки*

4) место жительства и (или) регистрации *г. Шадринск, ул. Исетская, д. 24*  
телефон *раб. 2-13-42*

5) гражданство *российское*

6) образование *высшее*

7) семейное положение, состав семьи *женат (жена, дочь, сын)*

8) место работы или учебы *ОАО «Монолит» цех № 4*

9) профессия, должность *начальник цеха*

10) иные данные о личности опрашиваемого *подпись Назаров Н.С.*

(подпись, фамилия, инициалы опрашиваемого)

Иные лица, участвовавшие в опросе *нет*

(процессуальное положение, фамилия инициалы лиц, участвовавших в опросе: другие члены комиссии по расследованию несчастного случая, доверенное лицо пострадавшего, адвокат и др.)

Участвующим в опросе лицам объявлено о применении технических средств

*не применяется*

(каких именно, кем именно)

По существу несчастного случая, происшедшего *"22"августа 2003 г. с Кривоноговой Г.И. могу показать следующее: о полученной травме кладовщика цеха Кривоноговой Галины Ивановны я узнал в воскресенье 24 августа 2003 года, после чего поехал к ней домой, чтобы узнать о самочувствии и причинах травмы.*

(фамилия, инициалы, профессия, должность пострадавшего)

(излагаются показания опрашиваемого, а также поставленные перед ним вопросы и ответы на них)

*подпись Назаров С.Н.*

(подпись, фамилия, инициалы опрашиваемого, дата)

Перед началом, в ходе либо по окончании опроса от участвующих в опросе лиц заявления *не поступало*

(их процессуальное положение, фамилия, инициалы)

*подпись* *Первухина Н.Ф.*

(подпись, фамилия, инициалы лица, проводившего опрос, дата) (подписи, фамилии, инициалы иных лиц, участвовавших в опросе, дата)

С настоящим протоколом ознакомлен *подпись Назаров С.Н.*

(подпись, фамилия, инициалы опрашиваемого, дата)

Протокол прочитан вслух *подпись Первухина Н.Ф.*

(подпись, фамилия, инициалы лица, проводившего опрос, дата)

Замечания к протоколу

*нет*

(содержание замечаний либо указание на их отсутствие)

Протокол составлен *подпись и.о. начальника ООТ и ОС Первухина Н.Ф.*

(должность, фамилия, инициалы председателя комиссии или иного лица, проводившего опрос, подпись, дата)

## **Протокол № 1 опроса очевидца несчастного случая**

*ОАО «Монолит»*

(место составления протокола)

"27"августа 2003 г.

Опрос начат в 12 час. 00 мин.

Опрос окончен в 13 час. 15 мин.

Мною, членом комиссии по расследованию несчастного случая на производстве, образованной приказом *генерального директора ОАО «Монолит» Алексеевым М.Х. от «25» августа 2003 г. № 447*

(фамилия, инициалы работодателя - физического лица либо наименование организации)

*и.о. начальника отдела охраны труда и окружающей среды Первухиной Н.Ф.*

(должность, фамилия, инициалы председателя (члена комиссии), производившего опрос)

в помещении *методического кабинета отдела охраны труда и окружающей среды ОАО «Монолит»*

(указать место проведения опроса)

произведен опрос очевидца несчастного случая на производстве:

1) фамилия, имя, отчество *Бакин Назар Сергеевич*

2) дата рождения *2.10.1974 года*

3) место рождения *Каменск-Уральский,*

4) место жительства и (или) регистрации *г. Шадринск, ул. Ленина, д. 23, кв.45*

телефон *нет*

5) гражданство *российское*

6) образование *высшее*

7) семейное положение, состав семьи *холост*

8) место работы *ОАО «Монолит» цех № 1*

9) профессия, должность *диспетчер*

10) иные данные о личности опрашиваемого *подпись Бакин Н.С.*

(подпись, фамилия, инициалы опрашиваемого)

Иные лица, участвовавшие в опросе *нет*

(процессуальное положение, фамилия инициалы лиц, участвовавших в опросе: другие члены комиссии по расследованию несчастного случая, доверенное лицо пострадавшего, адвокат и др.)

Участвующим в опросе лицам объявлено о применении технических средств

*не применяется*

(каких именно, кем именно)

По существу несчастного случая, происшедшего *"22"августа 2003 г. около 15-*

45 я разгружал машину вместе с водителем. Я находился в кузове и подавая щипки с деталями с левого борта, водитель принимал их на пол. Разгрузку осуществляли у южных ворот. После разгрузки я прыгнул с кузова, а водитель пошел в кабину, чтобы проехать по технологическому проходу к северным воротам и там выгрузить остальные детали. Когда машина поехала, я стоял позади нее. Когда машина проехала около 3-4 метров, я услышал крик, машина остановилась. Выглянув из-за кузова машины я увидел, что женщину зажало между стеной и откинутым левым бортом кузова. Водитель сдал машину назад, на 0,5 метра освободив пострадавшую. Затем водитель вышел из кабины и помог пострадавшей дойти до склада цеха № 1. Пострадавшую женщину посадили на стул и вызвали дежурного фельдшера. После этого водитель сел в машину и поехал к северным воротам, я пошел за машиной.

(фамилия, инициалы, профессия, должность пострадавшего) (излагаются показания опрашиваемого, а также поставленные перед ним вопросы и ответы на них)

*подпись*      *Бакин Н.С.*

(подпись, фамилия, инициалы опрашиваемого, дата)

Перед началом, в ходе либо по окончании опроса от участвующих в опросе лиц      заявления      *не поступало*

(их процессуальное положение, фамилия, инициалы)

*подпись*      *Первухина Н.Ф.*

(подпись, фамилия, инициалы лица, проводившего опрос, дата)

С настоящим протоколом ознакомлен      *подпись*      *Бакин Н.С.*

(подпись, фамилия, инициалы опрашиваемого, дата)

Протокол прочитан вслух

*подпись*      *Первухина Н.Ф.*

(подпись, фамилия, инициалы лица, проводившего опрос, дата)

Замечания к протоколу *нет*

(содержание замечаний либо указание на их отсутствие)

Протокол составлен      *подпись*      *и.о. начальника ООТ и ОС*      *Первухина Н.Ф.*

(должность, фамилия, инициалы председателя комиссии      или иного лица, проводившего опрос, подпись, дата)

## **Протокол №2 опроса очевидца несчастного случая**

*ОАО «Монолит»*

(место составления протокола)

"27"августа 2003 г.

Опрос начат в 10 час. 05 мин.

Опрос окончен в 10 час. 50 мин.

Мною, членом комиссии по расследованию несчастного случая на производстве, образованной приказом *генерального директора ОАО «Монолит» Алексеевым М.Х. от «25» августа 2003 г. № 447*

(фамилия, инициалы работодателя - физического лица либо наименование организации)

*и.о. начальника отдела охраны труда и окружающей среды Первухиной Н.Ф.*

(должность, фамилия, инициалы председателя (члена комиссии), производившего опрос)

в помещении *методического кабинета отдела охраны труда и окружающей среды ОАО «Монолит»*

(указать место проведения опроса)



произведен опрос очевидца несчастного случая на производстве:

- 1) фамилия, имя, отчество *Ефанова Елена Павловна*
- 2) дата рождения *2.11. 1978 года*
- 3) место рождения *г. Шадринск,*
- 4) место жительства и (или) регистрации *г. Шадринск, ул. Репина, д. 3, кв.5*  
телефон *нет*
- 5) гражданство *российское*
- 6) образование *высшее*
- 7) семейное положение, состав семьи *замужем: муж, дочь*
- 8) место работы *ОАО «Монолит» цех № 1*
- 9) профессия, должность *мастер механического участка*
- 10) иные данные о личности опрашиваемого *подпись Ефанова Е.П.*  
(подпись, фамилия, инициалы опрашиваемого)

Иные лица, участвовавшие в опросе *нет*

(процессуальное положение, фамилия инициалы лиц, участвовавших в опросе: другие члены комиссии по расследованию несчастного случая, доверенное лицо пострадавшего, адвокат и др.)

Участвующим в опросе лицам объявлено о применении технических средств  
*не применяется*

(каких именно, кем именно)

По существу несчастного случая, происшедшего "22"августа 2003 г. с Кривоноговой Г.И. кладовщиком цеха № 4 ОАО «Монолит» могу сказать следующее: во время несчастного случая я находилась рядом с местом происшествия. 22 августа 2003 года приехал диспетчер цеха Бакин А.В. на грузовой машине и привез из зоны детали на разгрузку. Так как помощник мастера была занята сдачей деталей, мне пришлось принимать детали, привезенные из зоны самой. Разгрузка производилась у комнаты распредов, машина стояла у цеха № 7. Машину разгружал диспетчер цеха Бакин А.В., ему помогал водитель автомобиля, так как транспортировщики были заняты другой работой. После разгрузки машина тронулась. Вслед поехавшей машины я не смотрела, зрительно я искала транспортировщиков, для того чтобы занести детали в склад. Через некоторое время я услышала оханье, но не придавала этому значения, затем слышался крик. Только после этого я увидела женщину, которая держалась за грудную клетку и стояла возле машины. Я зашла в комнату распредов и звала дежурного фельдшера, который и осмотрел пострадавшую

(излагаются показания опрашиваемого, а также поставленные перед ним вопросы и ответы на них)

*подпись Ефанова Е.П.*

(подпись, фамилия, инициалы опрашиваемого, дата)

Перед началом, в ходе либо по окончании опроса от участвующих в опросе лиц заявления *не поступало*

(их процессуальное положение, фамилия, инициалы)

*подпись Первухина Н.Ф.*

(подпись, фамилия, инициалы лица, проводившего опрос, дата) (подписи, фамилии, инициалы иных лиц, участвовавших в опросе, дата)

С настоящим протоколом ознакомлен *подпись Ефанова Е.П.*  
(подпись, фамилия, инициалы опрашиваемого, дата)

Протокол прочитан вслух *подпись Первухина Н.Ф.*  
(подпись, фамилия, инициалы лица, проводившего опрос, дата)

Замечания к протоколу *нет*

(содержание замечаний либо указание на их отсутствие)

Протокол составлен *подпись и.о. начальника ООТ и ОС Первухина Н.Ф*  
(должность, фамилия, инициалы председателя комиссии или иного лица, проводившего опрос, подпись, дата)

### Протокол №3 опроса очевидца несчастного случая

*ОАО «Монолит»*  
(место составления протокола)

"28"августа 2003 г.

Опрос начат в 8 час. 20 мин.

Опрос окончен в 9 час. 05 мин.

Мною, членом комиссии по расследованию несчастного случая на производстве, образованной приказом *генерального директора ОАО «Монолит» Алексеевым М.Х. от «25» августа 2003 г. № 447*

(фамилия, инициалы работодателя - физического лица либо наименование организации)

*и.о. начальника отдела охраны труда и окружающей среды Первухиной Н.Ф.*

(должность, фамилия, инициалы председателя (члена комиссии), производившего опрос)

в помещении *методического кабинета отдела охраны труда и окружающей среды ОАО «Монолит»*

(указать место проведения опроса)

произведен опрос очевидца несчастного случая на производстве:

- 1) фамилия, имя, отчество *Харлова Наталья Юрьевна*
- 2) дата рождения *23.01. 1970 года*
- 3) место рождения *г. Шадринск,*
- 4) место жительства или регистрации *г. Шадринск, ул. Комсомольская, д. 9, кв.7*  
телефон *нет*
- 5) гражданство *российское*
- 6) образование *среднее*
- 7) семейное положение, состав семьи *замужем: муж, дочь, сын*
- 8) место работы *ОАО «Монолит» цех № 8*
- 9) профессия, должность *кладовщик*
- 10) иные данные о личности опрашиваемого *подпись Харлова Н.Ю.*

(подпись, фамилия, инициалы опрашиваемого)

Иные лица, участвовавшие в опросе *нет*

(процессуальное положение, фамилия инициалы лиц, участвовавших в опросе: другие члены комиссии по расследованию несчастного случая, доверенное лицо пострадавшего, адвокат и др.)

Участвующим в опросе лицам объявлено о применении технических средств  
*не применяется*

(каких именно, кем именно)

По существу несчастного случая, происшедшего *"22"августа 2003 г. с Кривоговой Г.И. кладовщиком цеха № 4 ОАО «Монолит» могу сказать следующее:*

*22 августа 2003 года я вышла из цеха № 3 и пошла в цех № 2 сдавать детали. Вместе со мной из цеха вышли две женщины, работающие в цехе №4.*

Они приходили к нам в цех сдавать детали. Мы пошли по технологическому проходу, впереди нас стояла машина на отгрузке. У машины был открыт борт со стороны водителя. Машина начала тихое движение. Мы с девушкой встали в ворота цеха № 3. Со стороны водителя проход был узкий, а женщина постарше пошла с другой стороны. Мы услышали, что кто-то тихо закричал. Машина остановилась. Мы подошли и увидели, что прижало женщину. Водитель вышел из кабины и предложил женщине оказать помощь. Женщина стояла возле стены.

(излагаются показания опрашиваемого, а также поставленные перед ним вопросы и ответы на них)

подпись Харлова Н.Ю.  
(подпись, фамилия, инициалы опрашиваемого, дата)

Перед началом, в ходе либо по окончании опроса от участвующих в опросе лиц заявления не поступало

(их процессуальное положение, фамилия, инициалы)

подпись Первухина Н.Ф.

(подпись, фамилия, инициалы лица, проводившего опрос, дата) (подписи, фамилии, инициалы иных лиц, участвовавших в опросе, дата)

С настоящим протоколом ознакомлен подпись Харлова Н.Ю.

(подпись, фамилия, инициалы опрашиваемого, дата)

Протокол прочитан вслух подпись Первухина Н.Ф.

(подпись, фамилия, инициалы лица, проводившего опрос, дата)

Замечания к протоколу нет

(содержание замечаний либо указание на их отсутствие)

Протокол составлен подпись и.о. начальника ООТ и ОС Первухина Н.Ф.

(должность, фамилия, инициалы председателя комиссии или иного лица, проводившего опрос, подпись, дата)

#### **Протокол №4 опроса очевидца несчастного случая**

ОАО «Монолит»

(место составления протокола)

"28"августа 2003 г.

Опрос начат в 8 час. 20 мин.

Опрос окончен в 9 час. 05 мин.

Мною, членом комиссии по расследованию несчастного случая на производстве, образованной приказом генерального директора ОАО «Монолит» Алексеевым М.Х. от «25» августа 2003 г. № 447

(фамилия, инициалы работодателя - физического лица либо наименование организации)

и.о. начальника отдела охраны труда и окружающей среды Первухиной Н.Ф.

(должность, фамилия, инициалы председателя (члена комиссии), производившего опрос)

в помещении методического кабинета отдела охраны труда и окружающей среды ОАО «Монолит»

(указать место проведения опроса)

произведен опрос очевидца несчастного случая на производстве:

- 1) фамилия, имя, отчество Гришина Анна Викторовна
- 2) дата рождения 21.09. 1975 года
- 3) место рождения г. Шадринск,

4) место жительства и (или) регистрации *г. Шадринск, ул. Жданова, д. 9, кв.71*  
телефон *нет*

5) гражданство *российское*

6) образование *средне-специальное*

7) семейное положение, состав семьи *не замужем*

8) место работы *ОАО «Монолит» цех № 4*

9) профессия, должность *помощник мастера*

10) иные данные о личности опрашиваемого *подпись Гришина А. В.*  
(подпись, фамилия, инициалы опрашиваемого)

Иные лица, участвовавшие в опросе *нет*

(процессуальное положение, фамилия инициалы лиц, участвовавших в опросе: другие члены комиссии по расследованию несчастного случая, доверенное лицо пострадавшего, адвокат и др.)

Участвующим в опросе лицам объявлено о применении технических средств

*не применяется*

(каких именно, кем именно)

По существу несчастного случая, происшедшего *"22"августа 2003 г. с Кривоноговой Г.И. кладовщиком цеха № 4 ОАО «Монолит» могу сказать следующее: в мои обязанности входит сдавать детали в цех № 8. 22 августа 2003 года в 15 часов 50 минут мы шли из цеха № 8 с Кривоноговой Г.И., работавшей кладовщиком в цехе №4, по технологическому проходу. Возле цеха №7 стоял грузовой автомобиль. Когда мы подошли к нему на расстояние около 0,5 метра, водитель завел машину. Я свернула в проем ворот цеха № 7, чтобы освободить проезд машине. Кривоногова решила обойти машину с другой стороны, хотя проход был очень узким. Как произошла травма я не видела.*

*подпись Гришина А. В.*

(подпись, фамилия, инициалы опрашиваемого, дата)

Перед началом, в ходе, либо по окончании опроса от участвующих в опросе лиц заявления *не поступало*

(их процессуальное положение, фамилия, инициалы)

*подпись Первухина Н.Ф.*

(подпись, фамилия, инициалы лица, проводившего опрос, дата) (подписи, фамилии, инициалы иных лиц, участвовавших в опросе, дата)

С настоящим протоколом ознакомлен *подпись Гришина А. В.*

(подпись, фамилия, инициалы опрашиваемого, дата)

Протокол прочитан вслух *подпись Первухина Н.Ф.*

(подпись, фамилия, инициалы лица, проводившего опрос, дата)

Замечания к протоколу *нет*

(содержание замечаний либо указание на их отсутствие)

Протокол составлен *подпись и.о. начальника ООТ и ОС Первухина Н.Ф.*

(должность, фамилия, инициалы председателя комиссии или иного лица, проводившего опрос, подпись, дата)

Руководителю Государственной  
инспекции труда  
в Курганской области  
Фролову В.Г.

## **Извещение о тяжелом несчастном случае на производстве**

1. *ОАО «Монолит» 641 651, г. Шадринск, Курганской области,*  
(наименование организации, ее ведомственная и отраслевая принадлежность ([ОКОНХ](#) основного вида деятельности),

*ул.Рябова 12, тел. 3-56-45, факс 3-21-28*

место нахождения и юридический адрес; фамилия и инициалы работодателя - физического лица, его

**ОКВЭД**

регистрационные данные, вид производства, адрес, телефон, факс)

2. *22.08.2003 г. в 15-50 ч. произошел несчастный случай в технологическом проходе главного корпуса ОАО «Монолит», вблизи ворот цеха № 7. Кладовщица цеха № 4 Кривоногова Г.И. шла из цеха № 8 в цех № 4. Навстречу по проходу двигался автомобиль ЗИЛ с открытым левым бортом. Кривоногова Г.И., поравнявшись с автомобилем, пошла между открытым левым бортом и стеной. Так как справа по ходу движения автомобиля находилась колонна, выступающая в проход на 0,5 м, водитель Абрамов О.И. стал прижимать автомобиль ближе к левой стороне. В результате Кривоногова была зажата между левым бортом автомобиля и стеной прохода и получила травму.*

(дата и время (местное) несчастного случая, выполнявшаяся работа\*\*,

краткое описание места происшествия и обстоятельств, при которых произошел несчастный случай)

3. *1 (один)*

(число пострадавших, в том числе погибших)

4. *Кривоногова Г.И., рабочая, кладовщик цеха № 4, 1956 года рождения*

(возраст - при групповых несчастных случаях указывается для каждого пострадавшего отдельно)

5. *Ушиб грудины, правого плечевого сустава, ссадина плечевого сустава Кривоноговой Г.И., потеря трудоспособности - 60 дней.*

(характер\*\* и тяжесть повреждений здоровья, полученных пострадавшим (пострадавшими)

6. *Бородкин В.М., 24 октября 2003 года.*

(фамилия, инициалы лица, передавшего извещение, дата и время передачи извещения)

7. *Отдел машиностроения, металлообработки и энергетики*

(фамилия, инициалы лица, принявшего извещение, дата и время получения извещения)

\* Передается в течение суток после происшествия несчастного случая в органы и организации, указанные в [статье 228](#) Трудового кодекса Российской Федерации, по телефону, факсом, телеграфом и другими имеющимися средствами связи.

\*\* При передаче извещения отмеченные сведения указываются и кодируются в соответствии с установленной классификацией.

## ВЫПИСКА

из инструкции по охране труда для водителей автомобилей,  
работающих на линии и территории завода  
ИОТ 3. 2600.00287

3.1. При работе на линии водитель должен начинать движение только убедившись в отсутствии людей и других помех на пути движения. На автомобиле-самосвале дополнительно только при опущенном кузове.

Выписка верна.

Специалист по охране труда *подпись* Шилова Т.Г.

ОАО «Монолит»

## ПРИКАЗ

« 1 » 09 2003 г. № 454  
г. Шадринск

### «О наказании»

22.08.2003 года водитель автомобиля ЗИЛ 431410 гос. номер 00-24 КНН цеха № 20 Абрамов О.И. совершил наезд на кладовщика цеха № 4 Кривоногову Г.И., которая в результате наезда получила травму.

Причиной несчастного случая явилось нарушение требований инструкций по охране труда, как со стороны водителя, так и со стороны пострадавшей.

Начальник цеха № 4 Назаров С.Н. своевременно не сообщил о данном несчастном случае в ООТ и ОС. Дежурный фельдшер Васильева Н.А., оказывавшая медицинскую помощь пострадавшей, также не сообщила в отдел охраны труда.

Указанные факты подтверждаются актом № 6 о несчастном случае на производстве, утвержденном 28.08.2003 и объяснительными Назарова С.Н., Аврамова О.И., Васильевой Н.А., Дащенко Д.С.

На основании выше изложенного, в соответствии со ст. ст. 192, 193 ТК РФ

### ПРИКАЗЫВАЮ:

1. Начальнику цеха № 4 Назарову С.Н. за невыполнение своих должностных обязанностей объявить выговор и депремировать по итогам работы за август на 10%.
2. Водителю автомобиля цеха № 20 Абрамову О.И. объявить выговор за нарушение требований инструкции по охране труда и депремировать по итогам работы за август на 50%.
3. Зав. здравпунктом Дащенко Д.С. за невыполнение своих должностных

обязанностей объявить замечание, ознакомить под роспись персонал здравпункта с должностными обязанностями.

4. Обратить внимание на персональную ответственность руководителей подразделений за соблюдение инструкций по охране труда, соблюдение должностных обязанностей и недопустимость подобных случаев впоследствии.
5. Контроль за выполнением данного приказа возложить на ООТ и ОС.

Генеральный директор

*подпись*

М.Х. Александров

ОАО «Монолит»

### **ПРИКАЗ**

« 23 » 10 2003 г. № 538

г. Шадринск

«Об организации погрузочно-разгрузочных работ в технологическом проходе главного корпуса»

22.08.2003 года водитель автомобиля ЗИЛ 431410 гос. Номер 00-24 КНН цеха № 20 Абрамов О.И. совершил наезд на кладовщика цеха № 4 Кривоногову Г.И., которая в результате наезда получила травму.

На основании выше изложенного

#### **ПРИКАЗЫВАЮ:**

1. Запретить въезд грузового автотранспорта в главный корпус завода.
2. Погрузочно-разгрузочные работы производить в тамбуре главного корпуса. При производственной необходимости въезда автотранспорта в главный корпус для выгрузки или погрузки продукции и материалов руководителям подразделений к кому едет автотранспорт назначать своими распоряжениями лиц, ответственных за безопасную организацию работ.
3. Мастеру участка отд. № 40 Широкову Ю.В. обязать своих работников при вывозе емкостей с отходами производства и привозе пустых емкостей в цеха сопровождать автопогрузчик пешком, идя впереди него, соблюдая правила безопасности и предупреждать работников завода.
4. Контроль за выполнением данного приказа возложить на начальников цехов № 1, 6, 7, 10, 12, отд. № 49 Родионова С.В., Ягодина Н.Л., Тропина Н.И., Ступина В.Е., Земнухова В.Ф., Францева А.Г.

Генеральный директор

*подпись*

М.Х. Александров

Кузьмин Анатолий Павлович  
Смирнова Нина Калиновна

## **РАССЛЕДОВАНИЕ И АНАЛИЗ ПРИЧИН НЕСЧАСТНЫХ СЛУЧАЕВ**

Методические указания к проведению учебной деловой игры «Несчастный случай» по дисциплине «БЕЗОПАСНОСТЬ ЖИЗНЕДЕЯТЕЛЬНОСТИ» для студентов специальностей 140211; 150202; 151001; 151002; 200503; 220301; 190201; 190202; 190601; 190603; 190702; 260601; 050501 и дисциплине «УПРАВЛЕНИЕ БЕЗОПАСНОСТЬЮ ЖИЗНЕДЕЯТЕЛЬНОСТИ» для студентов специальности 280101

*Редактор Т.В. Тимофеева*

---

Подписано в печать  
Трафаретная печать  
Заказ

Формат 80 64 1/16  
Усл.печ. л. 2,5  
Тираж

Бумага тип №1  
Уч. изд. л.2,5  
Цена свободная

---

РИЦ Курганского государственного университета.  
640669, г. Курган, ул. Гоголя, 25,  
Курганский государственный университет.